





VÝROČNÁ SPRÁVA za rok 2024

Strážske

máj 2025



OBSAH

OBSAH	3
1 ZÁKLADNÉ INFORMÁCIE O ZARIADENÍ	5
1.1 História zariadenia	5
1.2 Súčasný stav zariadenia	7
2 STRATEGICKÁ VÍZIA, CIELE A AKTIVITY ZARIADENIA.....	11
3 ORGANIZAČNÁ ŠTRUKTÚRA A RIADENIE ORGANIZÁCIE.....	14
3.1 PERSONÁLNA ŠTRUKTÚRA ZAMESTNANCOV	15
3.2 KVALIFIKAČNÁ ŠTRUKTÚRA ZAMESTNANCOV	16
3.3 VZDELÁVANIE ZAMESTNANCOV A ODBORNÝ RAST	17
4 CHARAKTERISTIKA PRIJÍMATEĽOV SOCIÁLNYCH SLUŽIEB	21
5 ČINNOSŤ ZARIADENIA.....	22
5.1 ÚSEK OŠETROVATEĽSKO – OPATROVATEĽSKEJ STAROSTLIVOSTI	22
5.2 ÚSEK SOCIÁLNEJ PRÁCE A SOCIÁLNEJ REHABILITÁCIE.....	27
5.3 PREVÁDZKOVÝ ÚSEK	41
5.4 STRAVOVACÍ ÚSEK.....	42
44	
<i>Jedáleň v pavilóne C.....</i>	44
5.6 SYSTÉM ZVYŠOVANIA KVALITY	44
6 AKTIVITY ZARIADENIA LIDWINA – DSS.....	46



6.1 Realizované aktivity v roku 2024.....	46
6.2 Dobrovoľníctvo	49
6.3 Komunikácia, vzťahy s verejnosťou a publikačná činnosť	49
6.4 Partnerská spolupráca.....	50
7 HOSPODÁRENIE ZARIADENIA V ROKU 2024	50
7.1 Prehľad peňažných príjmov a výdavkov zariadenia.....	51
7.2 Pohľadávky a záväzky	52
Prílohy	54
Príloha č. 1.....	54



1 ZÁKLADNÉ INFORMÁCIE O ZARIADENÍ

Tabuľka č. 1: Základné informácie o zariadení

Názov organizácie:	LIDWINA – Domov sociálnych služieb
Sídlo organizácie:	Strážske, Mládeže 1
Kraj a okres:	Košický, okres Michalovce
Štatutárny zástupca:	PaedDr. Štefan Čarný poverený riadením zariadenia
IČO:	00692026
DIČ:	2020734716
Právna forma:	rozpočtová organizácia
Zriaďovateľ:	Košický samosprávny kraj (KSK)
Forma sociálnej služby:	celoročná pobytová
Kapacita zariadenia:	78 prijímateľov
Prijímatelia:	dospelí občania so zdravotným a mentálnym postihnutím
Kontakt:	tel: 056 6491421, e-mail: riaditel@dss-strazske.sk, www.dssstrazske.sk

1.1 HISTÓRIA ZARIADENIA

Zriadenie Ústavu sociálnej starostlivosti pre mentálne postihnutú mládež v Strážskom podniktel nedostatok inštitucionálnych kapacít na umiestnenie postihnutých detí z celého východoslovenského kraja. Návrh funkcionárov bývalého ONV v Michalovciach podporila Rada ONV, čím sa v roku 1972 začalo s rekonštrukciou jedného objektu bývalej ubytovne Chemkostavu. Prevádzka ústavu bola zahájená 30. 8. 1973 s kapacitou 52 chovancov, ktorí boli premiestnení z iných ústavov a starostlivosť im zabezpečoval civilný personál.

Jedna budova kapacitne nepostačovala pre umiestnenie vysokého počtu žiadateľov o umiestnenie do ústavu a tak v roku 1984 bola odkúpená ďalšia budova a následne v roku

1990 postavená spojovacia hospodárska budova, čím dostal ústav dnešnú podobu písmena U. V tomto období kapacita ústavu bola 120 detí vo veku od 3 do 15 rokov, ktorým komplexnú zdravotnú a sociálnu starostlivosť poskytovalo 59 stálych zamestnancov.

Po reorganizácii štátnej správy na úseku sociálneho zabezpečenia došlo k zrušeniu Okresného ústavu sociálnych služieb v Michalovciach, ktorý bol následným zriaďovateľom ústavu.

Dňom 1. januára 1991 ústav nadobudol právnu subjektivitu a vrátil sa do zriaďovateľskej pôsobnosti Okresného úradu v Michalovciach.

K zníženiu kapacity na počet detí 100 došlo až v roku 1994 a to z dôvodu zriadenia ústavu s denným a týždenným pobytom Stacionár Michalovce, čo prispelo k zvýšeniu kvality služieb a bývania v ústave. Veková hranica pobytu detí v ústave sa posunula na 18. rok veku.

V roku 1996 sa zriaďovateľom organizácie stáva Krajský úrad v Košiciach, ktorý výrazne začal podporovať humanizáciu a estetizáciu ústavu smerujúcu ku skvalitneniu podmienok života detí. Od roku 1997 bol zavedený Projekt skvalitnenia výchovno-vzdelávacieho procesu. Všetky tieto zmeny v organizácii ústavu si vyžiadali komplexnú prestavbu vybavenia a následne projekt bol uvedený po praxe vo februári 1998. Organizačné zmeny priniesli svoje pozitíva nielen v oblasti výchovno-vzdelávacieho procesu, ale i v poskytovaní zdravotnej a sociálnej starostlivosti.

Nadobudnutím účinnosti zákona o sociálnej pomoci č. 195/1998 Z. z. sa názov organizácie mení na „Domov sociálnych služieb“ s účinnosťou od 1. 1. 1999.

Od 1. 1. 2004 zriaďovateľom domova sa stáva Košický samosprávny kraj a v roku 2010 sa mení názov na LIDWINA – Domov sociálnych služieb.

Posledným významným historickým momentom pre zariadenie, jeho zamestnancov, ale najmä prijímateľov sociálnej služby (ďalej len „prijímateľ“) bolo v roku 2014 aktívne zapojenie sa do Národného projektu „Podpora procesu deinštitucionalizácie a transformácie systému sociálnych služieb“. Hlavnou myšlienkou projektu je zmena systému poskytovania celoročných pobytových sociálnych služieb na komunitné služby.

1.2 SÚČASNÝ STAV ZARIADENIA

LIDWINA – Domov sociálnych služieb v Strážskom je rozpočtovou organizáciou s právnou subjektivitou, ktorého zriaďovateľom je Košický samosprávny kraj.

Poskytovanie sociálnych služieb v domove sociálnych služieb vymedzuje § 38 zákona o sociálnych službách. Zariadenie je pobytovým zariadením pre dospelých prijímateľov s telesným a mentálnym postihnutím. Kapacita zariadenia je 78 prijímateľov, ktorým sa poskytujú kvalitné sociálne služby prostredníctvom kvalifikovaného personálu. Poskytuje zdravotnú a ošetrovateľskú starostlivosť, rehabilitačné služby i služby za účelom využívania voľného času a rozvoja pracovných zručností. Svoje zručnosti si prijímatelia rozvíjajú v tvorivých dielňach, ktoré sú zamerané na spracovanie odpadových materiálov a činnosť si vyberajú podľa vlastného záujmu, zručností a schopností. Na údržbe zelene a výsadbe kvetín sa podieľajú aj prijímatelia. Zariadenie má dva skleníky, v ktorých sa pestujú sadenice kvetín a zeleniny.

Zariadenie je známe pestovaním levandule, o ktorú sa starajú prijímatelia. Levanduľu zbierajú, sušia, spracovávajú do rôznych darčkových foriem. Svoje výrobky prijímatelia prezentujú na rôznych prezentačných výstavách, jarmokoch a podujatiach.



V zariadení pôsobí i dramaticko - tanečný súbor, ktorý sa svojou tvorbou podieľa na všetkých programoch a kultúrnych podujatiach v meste i okolí. Prijímatelia každoročne vystupujú na festivale Most úsmevov a Tancuj srdcom v Košickom kraji.

Zariadenie od roku 2014 prechádza transformáciou. Zaradené bolo do Národného projektu „Podpora procesu deinštitucionalizácie a transformácie systému sociálnych služieb“ ako pilotný projekt Košického samosprávneho kraja. Rok 2015 bol rokom intenzívneho vzdelávania zamestnancov na proces deinštitucionalizácie a prípravy prijímateľov na život s nižšou mierou

podpory. Pre tieto účely bol zriadený tréningový byt v priestoroch zariadenia. V prvej etape transformácie sa v roku 2016 šesť prijímateľov z tréningového bytu presťahovalo do dvoch novozriadených dvojizbových komunitných bytov, ktoré sa nachádzajú v centre mesta Strážske. V nich sa pripravovali na život s nižšou mierou podpory. Zariadenie vypracovalo roku 2023 projektový zámer do Plánu obnovy s cieľom získania potrebných finančných prostriedkov pre zriadenie nových sociálnych služieb a výstavbu potrebnej infraštruktúry.

Tabuľka č. 2: **Kapacita zariadenia**

Kapacita zariadenia	78 prijímateľov
Skutočný stav k 31.12.2024	78 prijímateľov

Fyzické prostredie

Priestory zariadenia sa formálne členia na štyri druhy:

1. Priestory pre ubytovanie prijímateľov (izby).
2. Priestory pre vykonávanie odborných činností (terapie a pod.) a pre kultúrno-spoločenské voľnočasové aktivity prijímateľov.
3. Administratívne a prevádzkové priestory zabezpečujúce najmä vykonávanie obslužných a ďalších činností a servisu pre chod zariadenia (okrem priestorov s vyhradeným právom vstupu).
4. Priestory s vyhradeným právom vstupu.

Priestory pre ubytovanie prijímateľov

Izby v našom zariadení sú rôznorodé, od jednoposteľových až po šesťposteľové. Naši prijímatelia majú možnosť upraviť si vybavenie izieb vlastným hnutelným majetkom, potrebnou elektronikou a osobnými predmetmi.

Počet jednoposteľových izieb	1
Počet dvojposteľových izieb	5
Počet trojposteľových izieb	12
Počet štvorposteľových izieb	3
Počet päťposteľových izieb	4
Počet šesťposteľových izieb	0

Toalety a sprchy pre prijímateľov nie sú súčasťou ich izieb. Nachádzajú sa však v bezprostrednej blízkosti. Zariadenie má bytovú jednotku určenú pre prijímateľov - tréningový byt, ktorého súčasťou je sociálne zariadenie (WC + sprcha).

Ubytovanie prijímateľov môžeme charakterizovať skôr ako len vyhovujúce. Nie všetky priestory splňujú požiadavky bezbariérovosti, veľkosti, svetelnej pohody a pod. v zmysle platných právnych noriem o požiadavkách na vnútorné prostredie budov a o minimálnych požiadavkách na ubytovacie zariadenia, ktoré sa dotýkajú aj nášho zariadenia. Vybavenie izieb nie je na požadovanej úrovni aj z dôvodu malých a stiesnených priestorov. I z tohto dôvodu zariadenie prechádza transformáciou, aby mohlo zabezpečovať kvalitné služby v súlade s ochranou ľudských práv a slobôd. Kvalitné prostredie bude zabezpečovať aj právo na súkromie, ktoré v súčasnom období nie je možné zabezpečiť.

V zariadení sa plne využíva tréningové bývanie pre 7 prijímateľov kde majú možnosť nácvik samoobslužných činností ako prostriedku prípravy na samostatný život v komunite. Obyvatelia tréningového bytu absolvujú tzv. prípravnú fázu, počas ktorej si osvojujú zručnosti ako sú pranie, žehlenie, varenie, stolovanie, starostlivosť o domácnosť. Prijímatelia v byte majú vytvorené podmienky pre zabezpečenie súkromia, osobnej hygieny, sebaobsluhy, samostatnosti pohybu a rozhodovania, orientácie v priestore, ale tiež nakupovania, organizovania voľného času. Dohľad vykonáva inštruktor sociálnej rehabilitácie, ktorý je poradcom a snaží sa prijímateľov motivovať a usmerniť tak, aby činnosť zvládli samostatne.

Priestory pre aktivity prijímateľov

Priestory určené pre aktivity prijímateľov sú umiestnené v pavilónoch A a C. Slúžia hlavne ako jedáleň, priestory pre terapie, skupinové aktivity, prednášky a rôzne podujatia pre oddych prijímateľov.

Administratívne a prevádzkové priestory

Administratívne a prevádzkové priestory slúžia pre prácu personálu, avšak sú prístupné aj prijímateľom. Tieto priestory sa nepovažujú za súkromný priestor prijímateľa, preto prijímatelia, ktorí sa v nich zdržiavajú musia rešpektovať obvyklé prevádzkové činnosti, ktoré sa v nich vykonávajú a sú vedení k tomu, aby do nich svojvoľne nezasahovali. Taktiež ak si to povaha priestoru vyžaduje, sú povinní dodržiavať obvyklé pokyny vyplývajúce zo zásad bezpečnosti a ochrany zdravia pri práci a požiarnej ochrany.

Zamestnanci, ak sa prijímateľ pohybuje v administratívnych a prevádzkových priestoroch, sú povinní dbať na zaistenie bezpečnosti prijímateľa aj keď nie sú vyčlenení pre priame poskytovanie sociálnych alebo zdravotníckych výkonov a prednostne komunikovať s prijímateľom pre zistenie a riešenie jeho potrieb. V prípade, že sa nachádza v inom priestore ako zamýšľal, vhodným spôsobom ho usmernia, sprevádzajú do iného priestoru (kancelárie) alebo požiadajú službukonajúci odborný personál o sprievod prijímateľa.

Priestory s vyhradeným právom vstupu

Priestory s vyhradeným právom vstupu sú také, ktoré sú označené zákazom vstupu nepovolaným osobám, ide o priestory: rozvodňa elektrického prúdu, kotolňa, regulačná stanica plynu, hlavný uzáver vody – šachta, technická miestnosť pre rozvod kúrenia, výtahová strojovňa a garáž pre služobné motorové vozidlá. Toto obmedzenie sa vzťahuje na personál ako aj prijímateľov a všetky návštevy zariadenia. Vstup sa obmedzuje zo zákonných dôvodov a s ohľadom na bezpečnosť a zdravie osôb. Vo všeobecnosti pohyb prijímateľov v zariadení nie je obmedzovaný.

Predmet činnosti zariadenia a poskytované služby

Predmet činnosti zariadenia je určený zriaďovacou listinou Košického samosprávneho kraja podľa zákona č. 448/2008 Z. z. o sociálnych službách v znení neskorších predpisov a vykonáva odborné, obslužné a ďalšie činnosti, zabezpečuje vykonávanie týchto činností alebo utvára podmienky na ich vykonávanie v rozsahu ustanovenom zákonom.

Zariadenie LIDWINA ako domov sociálnych služieb poskytuje za podmienok ustanovených

zákonom celoročnú pobytovú sociálnu službu dospelaj fyzickej osobe, ktorá je odkázaná na pomoc inej fyzickej osoby alebo fyzickej osobe, ktorá je nevidiaca alebo prakticky nevidiaca. Zariadenie LIDWINA ako domov sociálnych služieb poskytuje pomoc pri odkázanosti na pomoc inej fyzickej osoby, sociálne poradenstvo, sociálnu rehabilitáciu, ubytovanie, stravovanie, upratovanie, pranie, žehlenie a údržbu bielizne a šatstva, osobné vybavenie, zabezpečuje záujmovú činnosť, rozvoj pracovných zručností, ošetrovateľskú a opatrovateľskú starostlivosť a utvára podmienky na vzdelávanie a úschovu cenných vecí.





2 STRATEGICKÁ VÍZIA, CIELE A AKTIVITY ZARIADENIA

Poslanie zariadenia

„Byť tu a teraz pre prijímateľa sociálnej služby“

Poslanie zariadenia LIDWINA – DSS je neustále skvalitňovanie podmienok poskytovania sociálnych služieb v súlade so zákonom č. 448/2008 Z. z. o sociálnych službách ako súčasť sociálnej politiky Košického samosprávneho kraja. Našou filozofiou je poskytovať kvalitné sociálne služby prijímateľom na základe etického a odborného prístupu v súlade s ochranou ľudských práv a základných slobôd tak, aby prijímatelia mohli v budúcnosti využívať iné, menej intenzívne formy sociálnych služieb, prípadne boli začlenení do bežnej spoločnosti.“

Pri napĺňaní nášho poslania staviame na prijatých hodnotách a preto pracujeme:

-  čestne a angažovane,
-  dôstojne a s rešpektom,
-  individuálne a zmysluplne,
-  v atmosfére dôvery a láskavosti.

Vízia zariadenia

„Služba šitá na mieru“

Strategická vízia zariadenia:

LIDWINA – je zariadenie, ktoré poskytuje kvalitné a v maximálnej miere orientované sociálne služby na dospelých prijímateľov sociálnych služieb.

LIDWINA – poskytuje sociálne služby na komunitnej úrovni. Prijímatelia bývajú v rodinných domoch v meste Strážske a okolí.

LIDWINA – poskytuje kvalitné sociálne služby pre imobilných prijímateľov v zrekonštruovaných priestoroch v bezbariérovom prostredí.

LIDWINA – dbá na dodržiavanie ľudských práv a umožňuje prijímateľom organizovať si voľný čas i život podľa vlastných predstáv, rešpektuje ich individuálne potreby.

Strategické ciele zariadenia na obdobie rokov 2024 – 2026

Hlavným cieľom zariadenia je v rámci všetkých dostupných možností poskytovať kvalitné a v maximálnej miere orientované sociálne služby na prijímateľa sociálnej služby, ktoré svojim rozsahom, formou a spôsobom poskytovania umožňujú realizovať základné ľudské práva a slobody našich prijímateľov, zachovávajú ich ľudskú dôstojnosť, aktivizujú k posilneniu sebestačnosti, zabraňujú sociálnemu vylúčeniu a podporujú ich začlenenie do prirodzeného prostredia komunity tak, aby boli bezpečné a rešpektujúce. Zabezpečiť zvyšovanie kvality poskytovaných sociálnych služieb prostredníctvom odborného, ľudského a individuálneho prístupu k prijímateľom sociálnej služby.

Čiastkové ciele:

1. implementácia podmienok kvality do praxe, cieľom ktorej je trvalé zvyšovanie kvality poskytovaných sociálnych služieb, pomocou plánovania, konania, usmerňovania, merania a hodnotenia na základe požiadaviek a potrieb prijímateľov sociálnych služieb,
2. predchádzať porušovaniu základných ľudských práv a slobôd prijímateľov sociálnej služby, a to pravidelným školením personálu k postupom, pravidlám a podmienkam dodržiavania základných ľudských práv a slobôd pri poskytovaní sociálnych služieb,
3. podporovať prijímateľov sociálnej služby pri uplatňovaní spôsobilosti na právne úkony alebo im sprostredkovať možnosť iniciovať konanie o prinavrátení spôsobilosti na právne úkony,
4. zvyšovanie úrovne spolupráce s rodinnými príslušníkmi prijímateľov sociálnej služby,
5. skvalitniť proces individuálneho plánovania prostredníctvom intenzívnejšej tímovej spolupráce s prihliadnutím na potreby a želania prijímateľov sociálnych služieb,
6. posilniť dobré meno zariadenia ako symbol kvality, zabezpečiť transparentnosť a primeranú pozitívnu publicitu,
7. monitorovať spokojnosť prijímateľov a ich rodinných príslušníkov s poskytovaním sociálnej služby,
8. zvyšovať kvalifikáciu a odbornosť zamestnancov prostredníctvom celoživotného vzdelávania a supervízie,
9. zintenzívniť prácu s prijímateľmi v rámci sociálnej rehabilitácie, ako prípravu pre poskytovanie komunitnej starostlivosti,
10. vytváranie nových sociálnych služieb, sociálne služby orientovať na aktuálnu a účinnú pomoc prijímateľom podľa ich individuálnych potrieb pri dodržiavaní princípu ich rešpektovania a podpory ich nezávislosti,



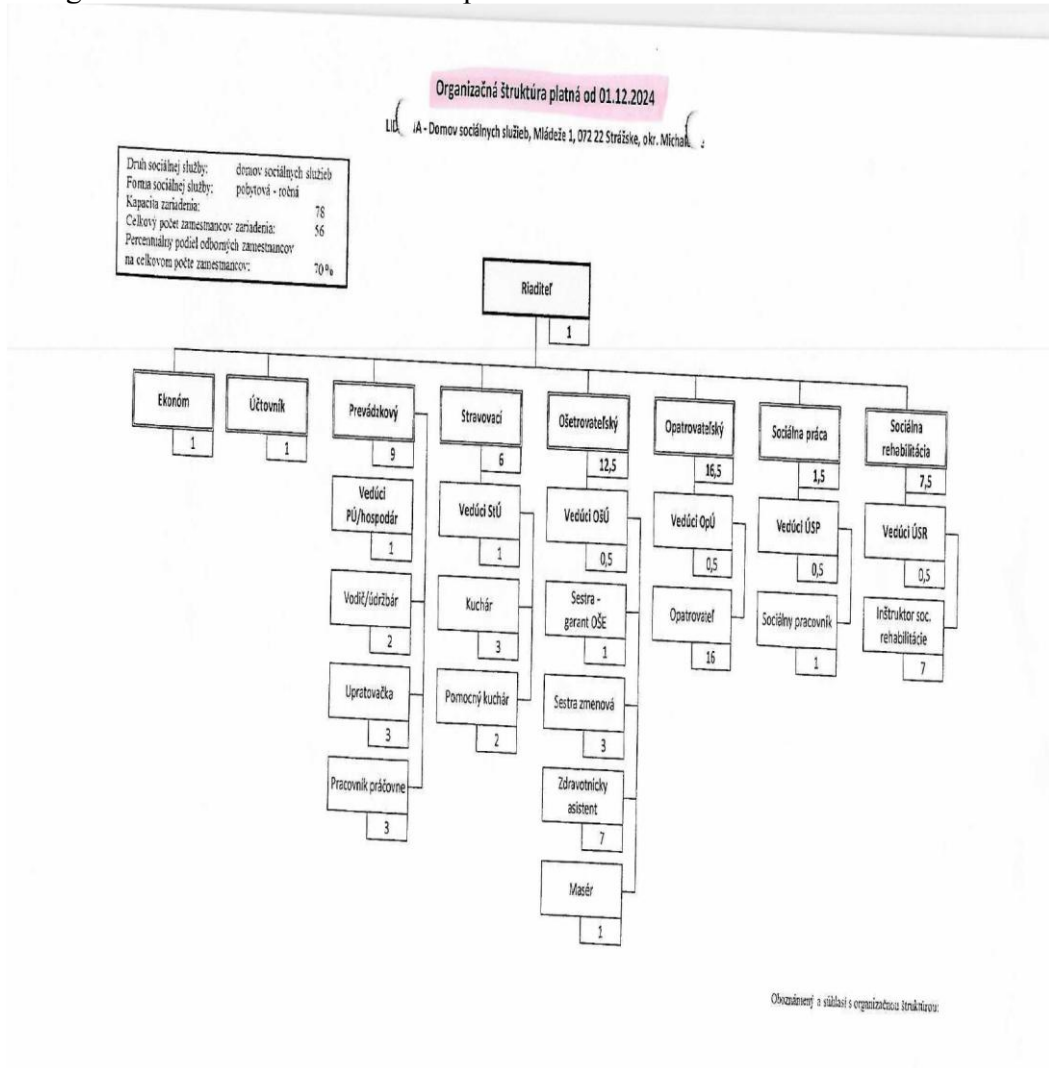
11. modernizovať vybavenie zariadenia s cieľom zachovania a rešpektovania súkromia prijímateľov sociálnych služieb,
12. sledovať výzvy a vypracovávať projekty s cieľom získania mimorozpočtových finančných prostriedkov na zabezpečenie zlepšenia materiálovo – technického vybavenia zariadenia, izieb prijímateľov a rozvíjanie činnosti a aktivít pre prijímateľov sociálnej služby,
13. intenzívne vyhľadávať dostupné možnosti na výstavbu alebo rekonštrukciu rodinných bezbariérových domov v Strážskom, vhodných na komunitné bývanie prijímateľov sociálnej služby, rekonštrukcia pavilónu D a pokračovanie v debarierizácii obytných priestorov v pavilóne A a C.

Vízia a strategické ciele zariadenia podliehajú pravidelnej validácii a prehodnocovaniu, ktoré sa realizuje raz ročne alebo podľa potreby. Za aktualizáciu je zodpovedný manažér kvality spolu s tímom kvality.

3 ORGANIZAČNÁ ŠTRUKTÚRA A RIADENIE ORGANIZÁCIE

LIDWINA - DSS sa riadi všeobecne platnými právnymi predpismi, predpismi vyplývajúcimi zo zákona č. 448/2008 Z. z. o sociálnych službách, Všeobecne záväznými nariadeniami KSK Košice a vnútornými predpismi.

Organizačná štruktúra zariadenia platná od 1.12.2024:



PaedDr. Štefan Čarný
poverený riadením LIDWINA - DSS

Ing. Vladimír Pauro
poverený riadením Odboru sociálnych vecí
Košický samosprávny kraj



Celkový počet zamestnancov zariadenia LIDWINA – DSS: **56**
Kapacita zariadenia LIDWINA – DSS: **78** prijímateľov sociálnej služby.

3.1 PERSONÁLNA ŠTRUKTÚRA ZAMESTNANCOV

V zariadení pracuje celkovo 56 zamestnancov k 31.12.2024.

Tabuľka č. 3: **Personálna štruktúra zamestnancov**

Administratíva a ostatná prevádzka	Počet	Prepočítané na plný úväzok
Riaditeľ	1	Formou dohody – poverený riadením zariadenia 1
Ekonom	1	1
Personálna a mzdová pracovníčka	1	1
Vedúci prevádzkového úseku - hospodár	1	1
Vedúca stravovania	1	1
Spolu	5	5

Pracovníci odborných činností	Počet	Prepočítané na plný úväzok
Pracovníci odbornej časti	38	38
Z toho:		
Vedúca ošetrovateľsko – opatrovateľskej starostlivosti	1	1
Vedúca sociálnej práce a sociálnej rehabilitácie	1	1
Sociálny pracovník	1	1
Inštruktor sociálnej rehabilitácie	7	7
Zdravotnícky asistent	7	7
Sestra – garant OŠE	1	1
Sestra	2	2
Rehabilitačná pracovníčka	1	1
Opatrovateľka	16	16

Pracovníci obslužných činností	Počet	Prepočítané na plný úväzok
Kuchárka	3	3
Pomocná kuchárka	2	2
Pracovníčka práčovne	3	3
Upratovačka	3	3
Vodič - údržbár	2	2
Spolu	13	13

Personálny kľúč [Príloha č.1 zákona o sociálnych službách]	stav	norma
--	------	-------

Maximálny počet prijímateľov soc. služieb na jedného zamestnanca.	1,4	2,00
Percentuálny podiel odborných zamestnancov na celkovom počte.	68 %	60%
Odchýlka		

Tabuľka č. 4: Demografické zloženie zamestnancov k 31.12.2024

Zamestnanci	Počet
ženy	51
muži	5
spolu	56

3.2 KVALIFIKAČNÁ ŠTRUKTÚRA ZAMESTNANCOV

Tabuľka č. 5: Kvalifikačná štruktúra zamestnancov

Referát / úsek - pozícia	Počet	Dosiahnuté vzdelanie
Riaditeľ/ka (poverený riadením zariadenia)	1	VŠ III. stupňa, odborná spôsobilosť
Úsek riaditeľa	Spolu 1	
Ekonom	1	VŠ III. stupňa
Personálna a mzdová pracovníčka	1	ÚSV
Úsek ošetrovateľsko – opatrovateľskej starostlivosti	Spolu 29	
Vedúca úseku	1	VŠ II. stupňa
Sestra – garant OŠE	1	VŠ II. stupňa
Sestra	2	VŠ II. stupňa
Praktická sestra (zdravotný asistent)	7	ÚSV
Rehabilitačná pracovníčka	1	ÚSV
Opatrovateľka	16	VŠ 1. stupňa ÚSV SO, kurz
Úsek sociálnej práce a sociálnej rehabilitácie	Spolu 9	
Vedúca úseku	1	VŠ III. stupňa
Sociálny pracovník	1	VŠ II. stupňa
Inštruktor sociálnej rehabilitácie	2 1 4	VŠ II. stupňa VŠ I. stupňa ÚSV
Úsek prevádzkový	Spolu 8	
Pracovníčka pracovne	2 1	SO ÚSV
Upratovačka	1	SO

	1	ZV
	1	ÚSV
Vodič - údržbár	2	SO ÚSV
Úsek stravovací	Spolu 7	
Vedúca úseku	1	ÚSV, odborná spôsobilosť na prácu s potravinami
Kuchárka	3	ÚSV SO
Pomocná kuchárka	2	SO
Spolu za zariadenie	56	

3.3 VZDELÁVANIE ZAMESTNANCOV A ODBORNÝ RAST

Zariadenie LIDWINA - DSS v roku 2024 pokračovalo vo vzdelávaní zamestnancov v rámci implementácie podmienok kvality v zariadení. Postupne zariadenie prechádza aktualizáciou procesného riadenia. Počas roka prebiehalo taktiež intenzívne vzdelávanie vlastníkov procesov, podľa príslušnej metodiky pripravujú nové postupy na jednotlivé procesy, ktoré sú následne implementované do praxe. Transformácia zariadenia je dlhodobým a náročným procesom premeny a vyžaduje si sústavné vzdelávanie zamestnancov na všetkých úrovniach.

V roku 2024 bol spracovaný a schválený plán vzdelávania zamestnancov. V pláne vzdelávania boli zahrnuté externé a interné vzdelávanie. O vzdelávaní v zariadení sa vedú záznamy, príslušná dokumentácia v informačnom systéme Cygnus.

Tabuľka č. 6: Prehľad externých vzdelávacích aktivít zamestnancov za rok 2024

Názov a druh externej vzdelávacej aktivity	Organizátor - školiteľ	Obdobie	Počet zamestnancov
Výchova a vzdelávanie zamestnancov v oblasti ochrany práce	Mgr. Marián Koman	január 2024	56
Výchova a vzdelávanie zamestnancov v oblasti ochrany pred požiarmi	Mgr. Marián Koman	január 2024	56
Dodržiavanie ľudských práv a rešpektovanie prirodzenej ľudskej dôstojnosti	Mgr. Lucia Zelizňáková	marec 2024	56
Deeskalácia v sociálnych službách – telesné a netelesné obmedzenia a špeciálne úchopy	Tatra akadémia Mgr. Niko Ivan	apríl 2024	3
Skupinová supervízia	PhDr. Beáta Dobová	máj 2024	35
Individuálna supervízia	PhDr. Beáta Dobová	máj 2024	5
Najčastejšie hrozby v procese prípravy pokrmov – hygiena potravín v praxi	Ing. Martina Bakošová HACCP	máj 2024	2
Pracovné stretnutie pre mzdových účtovníkov a personalistov	Regionálne vzdelávacie centrum Michalovce	október 2024	1
Skupinová supervízia	PhDr. Beáta Dobová	november 2024	35
Individuálna supervízia	PhDr. Beáta Dobová	november 2024	4

Zdravotné sestry sa zúčastňujú externých seminárov, ktoré organizuje Slovenská komora sestier a pôrodných asistentiek. Interných seminárov v zariadení sa zúčastňujú všetci zainteresovaní zamestnanci. Zariadenie zabezpečuje pre samoštúdium zamestnancov i odbornú literatúru a časopisy.

Tabuľka č. 7: Prehľad interných vzdelávacích aktivít zamestnancov za rok 2024

Názov a druh internej vzdelávacej aktivity	Školiteľ	Obdobie	Počet zamestnancov
Strategická vízia, poslanie a ciele nášho zariadenia	Mgr. Marianna Plitková	január 2024	úsek SP a SR 8
Polohovanie	Mária Danková	február 2024	úsek OŠE – OPA 25
Proces aktivizácie, sociálnej rehabilitácie a záujmovej činnosti	Mgr. Marianna Plitková	február 2024	úsek SP a SR 8
Využitie voľného času PSS – význam ponúkaných aktivít	Jana Majerníková Mgr. Tatiana Sabová	marec 2024	úsek SP a SR 8
Vyšetrovacie metódy	Mgr. Alena Mihočová	marec 2024	úsek OŠE – OPA 29
Zákon o inšpekcii v sociálnych službách, plán dozornej činnosti na rok 2024	Mgr. Marianna Plitková Bc. Jana Maruščáková	apríl 2024	úsek SP a SR 8
Lekárske preventívne prehliadky	Mgr. Anna Kičinková	apríl 2024	úsek OŠE – OPA 29
De eskalačné techniky v DSS	Bc. Jana Maruščáková Katarína Dubiaková	máj 2024	úsek SP a SR 8
Základy komunikácie s prijímateľom s diagnózou	Svetlana Sidorová	jún 2024	úsek SP a SR 8
Kožné choroby	Bc. Alena Pivarníková	máj 2024	úsek OŠE – OPA 29
Úloha a náplň ISR v DSS	Mgr. Tatiana Sabová	júl 2024	úsek SP a SR 6
Ľudské práva a ich dodržiavanie v DSS	Bc. Jana Maruščáková	august 2024	úsek SP a SR 8
Krízové situácie pri rôznych zraneniach	Mgr. Mária Čičková	jún 2024	úsek OŠE – OPA 29
Zákon o sociálnych službách- podmienky kvality	Mgr. Mária Manová	september 2024	úsek SP a SR 8
Zásady psychohygieny, duševná odolnosť	Renáta Takáčová	október 2024	úsek SP a SR 8



a prevencia syndróm vyhorenia			
Úloha sociálneho pracovníka a sociálne poradenstvo v DSS p	Mgr. Beáta Pacolová	november 2024	úsek SP a SR 8
Poruchy spánku	Mgr. Anna Kičinková	september 2024	úsek OŠE – OPA 29
Prevenia krízových situácií a práca s rizikom v DSS	Katarína Dubiaková	december 2024	úsek SP a SR 8
Ochrana zdravia v zamestnaní	Mgr. Mária Čičková	október 2024	úsek OŠE – OPA 29
Ochrana osobných údajov GDPR	Mgr. Alena Mihočová	november 2024	úsek OŠE – OPA 29

Zaškoloňovanie novoprijatých zamestnancov zabezpečuje príslušný vedúci pracovník. Priebežne sú zamestnanci zaškoloňovaní na manipuláciu s technickými zariadeniami. Podporujeme odborný a osobnostný rast zamestnancov a vytvárame priaznivé podmienky na prehľbovanie a zvyšovanie kvalifikácie.

4 CHARAKTERISTIKA PRIJÍMATEĽOV SOCIÁLNYCH SLUŽIEB

K 31. 12. 2024 bolo v zariadení LIDWINA – Domov sociálnych služieb Strážske umiestnených spolu 78 prijímateľov sociálnej služby. Zariadenie v roku 2024 nezaznamenalo žiadne úmrtia prijímateľov sociálnej služby. Počas roka 2024 sme do zariadenia neprijali žiadnych prijímateľov sociálnej služby. Na základe uvedeného bola kapacita zariadenia naplnená počas celého roka 2024.

Z celkového počtu 78 prijímateľov sociálnej služby k 31.12.2024 tvorilo 43 prijímateľov sociálnej služby mužského pohlavia a 35 ženského pohlavia.

Tabuľka č. 8: Štruktúra prijímateľov PSS podľa pohlavia v roku 2024

Prijímatelia DSS	Počet
Muži	43
Ženy	35
Celkom	78

Tabuľka č. 9: Vekové zloženie prijímateľov v roku 2024

Vekové zloženie prijímateľov	Počet
19 – 25 r.	16
26 – 39 r.	62
Celkom	78

Priemerný vek prijímateľov sociálnej služby bol v roku 2024 – 30 rokov.

Prehľad prijímateľov sociálnej služby podľa bydliska (prihlásení k trvalému pobytu alebo k prechodnému pobytu):

Trvalé bydlisko : ul. Mládeže 14/1, 072 22 - 72 prijímateľov sociálnej služby

Iné trvalé bydlisko: 6 prijímateľov sociálnej služby

Rozdelenie umiestnených PSS podľa spôsobilosti na právne úkony:

Vedenie zariadenia má snahu o prinavracanie aspoň čiastočnej spôsobilosti na právne úkony prijímateľom, ktorí sú úplne pozbavení ešte z predchádzajúceho právneho stavu.

Tabuľka č. 10: **Spôsobilosť na právne úkony v roku 2024**

Spôsobilosť na právne úkony	Počet
Spôsobilý	10
Čiastočne spôsobilý	3
Nespôsobilý	65
Spolu	78

Tabuľka č. 11: **Stupne odkázanosti prijímateľov v roku 2024**

	I.	II.	III.	IV.	V.	VI.	Spolu
Muži	0	0	1	1	0	41	43
Ženy	0	0	1	1	1	32	35
Celkom	0	0	2	2	1	73	78

Zdroj: vlastné spracovanie

5 ČINNOSŤ ZARIADENIA

Zamestnanci zariadenia pristupujú pri svojej činnosti ku každému prijímateľovi ako k jedinečnej osobe s individuálnym charakterom, potrebami a požiadavkami. Zariadenie je celoročným pobytovým zariadením a jeho činnosť je zabezpečovaná v trojzmennej prevádzke.

5.1 ÚSEK OŠETROVATEĽSKO – OPATROVATEĽSKEJ STAROSTLIVOSTI

Najväčšiu a významnú organizačnú zložku tvorí úsek ošetrovateľsko – opatrovateľskej starostlivosti. Odborný personál pracuje v priamom kontakte s prijímateľmi a každému je venovaný individuálny prístup a pozornosť. Cieľom zariadenia je vytvárať dobré materiálové podmienky a prostredie pre poskytovanie kvalitných služieb k maximálnej spokojnosti prijímateľov.

Odborné činnosti - zdravotná a ošetrovateľská starostlivosť

Zariadenie zabezpečuje celodennú ošetrovateľskú a zdravotnú starostlivosť pre všetkých prijímateľov s ťažkým telesným a mentálnym postihnutím, ktorá je poskytovaná odborným personálom. Ošetrovateľská starostlivosť nadobúda nový rozmer kvality zavedením Metodiky ošetrovateľského a opatrovateľského procesu podľa Moniky Krowhnel. Vlastníci procesov sú zodpovední za správnu implementáciu postupov v ošetrovateľskom a opatrovateľskom procese.

Zdravotná starostlivosť je zabezpečovaná všeobecným praktickým lekárom pre dospelých, priamo

v zariadení. Na odborné vyšetrenia sú prijímatelia objednávaní do blízkych okresných miest a sprevádzaní personálom.

Tabuľka č. 12: Lekárske preventívne prehliadky v roku 2024

Preventívne prehliadky	Počet prijímateľov		
	Muži	Ženy	Spolu
obvodný lekár	25	17	42
stomatologické	44	33	77
gynekologické	0	23	23

Tabuľka č. 13: Očkovanie v roku 2024

Vakcinácia	Muži	Ženy	Spolu
Chrípka	44	32	76
Pneumokok	24	24	48

Tabuľka č. 14: Odborné vyšetrenia v roku 2024

Odborné vyšetrenie	Muži	Ženy	Spolu
USG vyšetrenie	2	2	4
Urologické	12	0	12
Neurologické	2	0	2
Gastroenterologické	1	5	6
Kožné	45	30	75
Pľúcne	0	2	2
Interné	1	1	2
ORL	3	2	5
Očné	1	3	4

Kardiologické	1	0	1
Psychiatrické	11	6	17
Stomatologické	14	11	25
Chirurgické	41	2	43
Alergologické	1	1	2
Diabetologické	7	1	8
Hematologické	3	7	10
Nefrologické	1	0	1
Endokrinologické	1	1	2
Hepatobiliárne	0	1	1
Angiologické	1	0	1
Traumatologické	2	2	4

Tabuľka č. 15: Dispenzarizovaní prijímatelia sociálnej služby

Dispenzarizovaní prijímatelia SS	Muži	Ženy	Spolu
Neurologická amb.	46	32	78
Psychiatrická amb.	46	32	78
Nefrologická amb.	1	0	1
Hematologická amb.	1	2	3
Onkologická amb.	0	0	0
Hepatobiliárna amb.	0	2	2
Všeobecný lekár	43	35	78
Endokrinologická amb.	1	1	2
Plúcna amb.	0	2	2
Angiologická amb.	1	0	1

Diabetologická amb.	1	0	1
Endokrinologická amb.		0	0
Gastroenterologická amb.	1	1	2
Očná amb.	0	1	1
Urologická amb.	2	0	2

Tabuľka č. 16: Rozdelenie prijímateľov sociálnej služby podľa mobility

Rozdelenie PSSD podľa mobility	Muži	Ženy	Spolu
Mobilní	26	20	46
Čiastočne mobilní	8	6	14
Imobilní	11	7	18

Tabuľka č. 17: Inkontinencia

Inkontinencia	Muži	Ženy	Spolu
Úplná	20	13	33
Čiastočná	7	12	19

Tabuľka č. 18: Poskytovaná strava

Strava	Muži	Ženy	Spolu
Racionálna	25	15	40
Racionálna - mixovaná	9	26	35
Diabetická	1	0	1
Šetriaca	0	1	1
Nutričná strava - PEG sonda	0	1	1

Tabuľka č. 19: Počet hospitalizovaných prijímateľov sociálnej služby v roku 2024

	Muži	Ženy	Spolu
Počet hospitalizovaných PSS	6	4	10
Dovolenky	0	0	0

Popis vykonávaných rehabilitačných činností v zariadení:

1. **masáž** – je terapia, ktorou sa aplikuje tlak na svaly, zmiernuje bolesti a stres, zlepšuje krvný obeh a uvoľňuje napätie. Je to najstaršia forma terapie.
2. **liečebná telesná výchova** – cvičenie je zamerané na správne držanie tela, hlavnou úlohou je oprava chybných pohybových stereotypov.
3. **vodoliečba – podvodná masáž** – na organizmus pôsobí tepelnou aj pohybovou energiou, ktoré sa vyskytujú vo vodnom prostredí. Používa sa ako prostriedok na zmiernenie bolesti, odstránenie únavy a vytvorenie rovnováhy v organizme. Kombinácia vody a masáže priaznivo vplyva na fyzickú a duševnú pohodu človeka, vracia radosť do života.
4. **parafínové zábaly** – prehrievajú, uvoľňujú a zvyšujú krvný obeh. Využitie na choroby pohybového aparátu a popraskanú, zhrubnutú pokožku rúk a nôh.
5. **biolampa** – jednou z foriem starostlivosti je aj svetelná terapia. Úspešne lieči choroby spojené s pohybovým aparátom. Jedná sa napríklad o artrózu, bolestivé stavy organizmu, zápalové ochorenia šliach a svalov, bolesti chrbtice. V zariadení ním liečime najmä kĺby horných a dolných končatín.
6. **vertikulizácia** – nácvik postoja.
7. **bazálna stimulácia** - je pedagogicko-ošetrovateľský koncept podporujúci vnímanie, komunikáciu a pohybové schopnosti človeka, ktorý sa prispôbuje veku a stavu.. Koncept bazálnej stimulácie vychádza z predpokladu individuálnej starostlivosti na základe anamnézy. Základom je starostlivosť o prijímateľa v súlade s jeho potrebami a s jeho možnosťami tak, aby boli využité všetky jeho možnosti, udržanie sociálneho vzťahu a komunikácia.


Tabuľka č. 20: Počet zrealizovaných procedúr v rámci rehabilitácie v roku 2024

Úkon - procedúra	Počet
Parafín	498
Perličkový kúpeľ	119
Bio lampa	116
Liečebná TV	429
Masáž	14
Bazálna stimulácia	0

5.2 ÚSEK SOCIÁLNEJ PRÁCE A SOCIÁLNEJ REHABILITÁCIE

Sociálna starostlivosť o prijímateľa sociálnych služieb

Sociálna starostlivosť v LIDWINA – Domov sociálnych služieb Strážske je realizovaná na základe vypracovaných štandardov sociálnych služieb a interných postupov.

Sociálne služby poskytujeme v súlade s nasledovnými hodnotami:

- dodržiavanie ľudských práv a slobôd,
- rešpektovanie osobnosti a jedinečnosti prijímateľa,
- rešpektovanie slobodnej vôle prijímateľa,
- akceptácia potrieb, snov, túžob a jedinečnosti prijímateľa,
- rešpektovanie práva na ochranu pred diskrimináciou,
- rešpektovanie práva na súkromie a voľného pohybu,
- dodržiavanie ochrany osobnosti a mlčanlivosť.

V oblasti poskytovania sociálnych služieb vychádzame z koncepcie zariadenia a potrieb

prijímateľov sociálnych služieb:

- zabezpečiť spokojnosť a bezpečnosť prijímateľov sociálnych služieb,
- poskytovať kvalitné a odborné sociálne služby, v takom rozsahu, ktorý je prispôsobený ich potrebám a požiadavkám, s dôrazom na čo najväčšiu mieru samostatnosti a zodpovednosti,
- zlepšovať kvalitu života prijímateľov sociálnych služieb,
- pracovať podľa zákonom definovaných podmienok kvality poskytovania sociálnych služieb,
- zachovávať kontakt s rodinou, blízkymi a komunitou a prehĺbovať vzájomnú spoluprácu,
- zapájať prijímateľov sociálnych služieb do verejného života v komunite,
- neustále obnovovať ponúkané aktivity pre prijímateľov sociálnych služieb s cieľom vyhnúť sa jednotvárnosti,
- pri poskytovaní sociálnych služieb zohľadňovať sebarealizáciu prijímateľov sociálnych služieb,
- podporovať právo prijímateľov podieľať sa na plánovaní sociálnych služieb,
- podporovať sebaistoť a samostatnosť prijímateľov v oblasti sebaobsluhy,
- podporovať prijímateľov v oblasti vyjadrovania vlastných pocitov, nálad a prianí,
- rozvíjať praktické schopnosti prijímateľov, ktoré súvisia s bežným životom,
- zapojiť prijímateľov do záujmových aktivít v rámci zariadenia aj mimo neho.

LIDWINA – Domov sociálnych služieb podľa zákona č. 448/2008 Z.z. o sociálnych službách v znení neskorších predpisov poskytuje prijímateľom sociálnych služieb tieto odborné činnosti:

- sociálne poradenstvo,
- sociálnu rehabilitáciu,
- rozvoj pracovných zručností,
- pomoc pri uplatňovaní práv a právom chránených záujmov,
- záujmovú činnosť,
- úschovu cenných vecí.

Hlavné oblasti činnosti sociálneho úseku:

- základné sociálne poradenstvo,
- pomoc pri uplatňovaní práv a právom chránených záujmov,
- individuálna a skupinová sociálna práca,
- komunikácia a spolupráca s rodinou alebo inou blízkou osobou obyvateľa,
- podpora pri adaptácii obyvateľa na nové prostredie,
- vypracovanie a realizácia individuálnych plánov obyvateľov s programom sociálnej rehabilitácie,
- spracovanie a evidencie dokumentácie,
- vedenie osobných spisov obyvateľov,
- vedenie hotovostnej pokladne,
- evidencia žiadateľov sociálnej služby a spracovanie dokumentácie,
- spracovanie úhrad za sociálnu službu,
- úschova cenných vecí,
- zabezpečenie nákupov prijímateľom sociálnej služby,

- archivácia dokladov,
- evidencia doplatkov za lieky a zdravotnícke pomôcky,
- pomoc, podpora a sprevádzanie obyvateľov zariadenia pri vybavovaní úradných a súkromných záležitostí alebo pri riešení náročných životných situácií,
- organizovanie kultúrnych a spoločenských podujatí v zariadení a podpora záujmovej činnosti obyvateľov,
- spolupráca a súčinnosť s orgánmi štátnej správy, samosprávy a verejnoprávnymi inštitúciami,
- podporujeme schopnosť prijímateľov riešiť svoje problémy,
- rozvíjame alebo udržiavame komunikačné zručnosti a schopnosti prijímateľov formou individuálnych a skupinových intervencií,
- podporujeme prijímateľov v rozvíjaní alebo udržiavaní praktických zručností a schopností,
- prostredníctvom sociálnej rehabilitácie, aktivizácie a individuálnych plánov prijímateľov, podporujeme ich v čo najväčšej miere k sebačinnosti a samostatnosti v oblasti sebaobsluhy, starostlivosti o domácnosť, cestovaní, používaní elektrospotrebičov a podobne.

Vybrané kritériá pri poskytovaní sociálnej služby v roku 2024 na Úseku sociálnej práce a sociálnej rehabilitácie

Kritérium	Popis
Kľúčový pracovník	<ul style="list-style-type: none"> ➤ V zariadení LIDWINA – DSS má každý prijímateľ sociálnej služby právo na výber svojho kľúčového pracovníka. ➤ Každý prijímateľ sociálnej služby má svojho kľúčového pracovníka. ➤ 100 % prijímateľov sociálnej služby má kľúčového pracovníka
Individuálny plán	<ul style="list-style-type: none"> ➤ 78 prijímateľov – čiže 100 % prijímateľov sociálnej služby má zostavený individuálny plán s programom sociálnej rehabilitácie. Individuálny plán sa mení 1 x ročne alebo podľa potreby (napr. po splnení cieľa...)
Komunikácia s rodinnými príslušníkmi	<ul style="list-style-type: none"> ➤ Z celkového počtu 78 prijímateľov sociálnych služieb prejavuje rodina záujem o 2 prijímateľov sociálnej služby, a to prostredníctvom osobných návštev u 2 prijímateľky sociálnej služby, listov, a balíkov u 1 prijímateľky sociálnej služby, a telefonátov u 2 prijímateľov sociálnej služby. ➤ Osobné návštevy boli v roku 2024 realizované.
Poberanie invalidného dôchodku/sociálnych dávok/ žiadosti o dôchodok	<ul style="list-style-type: none"> ➤ K 31. 12. 2024 boli poberateľmi invalidného dôchodku z mladosti 78 prijímateľov sociálnej služby. ➤ Poberateľom sociálnych dávok nebol ani jeden prijímateľ sociálnej služby.
Evidencia sociálnej agendy:	<p>K 31. 12. 2024 zariadenie LIDWINA – Domov sociálnych služieb vedie evidenciu:</p> <ul style="list-style-type: none"> ➤ bezodkladné prijatie do LIDWINA DSS: 0 ➤ žiadostí v evidencii čakateľov LIDWINA DSS: 1 ➤ dotazník spokojnosti u prijímateľa sociálnej služby: 78
Obsadenosť lôžok	<ul style="list-style-type: none"> ➤ K 31. 12. 2024 bola obsadenosť lôžok v zariadení naplnená na 100 %.

SOCIÁLNE PORADENSTVO

Sociálne poradenstvo je odborná činnosť zameraná na pomoc fyzickej osobe v nepriaznivej sociálnej situácii. Základné sociálne poradenstvo je posúdenie povahy problému fyzickej osoby, rodiny alebo komunity, poskytnutie základných informácií o možnostiach riešenia problému a podľa potreby aj odporúčanie a sprostredkovanie ďalšej odbornej pomoci.

Cieľovou skupinou sociálneho poradenstva boli najmä prijímatelia sociálnej služby, ich rodinní príslušníci, ale aj potencionálni prijímatelia sociálnych služieb - záujemcovia o sociálnu službu v zariadení.

V rámci zariadenia bolo sociálne poradenstvo zamerané na:

- Riešenie sociálnych vzťahov prijímateľov sociálnej služby (so zamestnancami, spolubývajúcimi, rodinou, známymi)
- Pomoc a podpora pri uplatňovaní práv a právom chránených záujmov (vybavenie úradných záležitostí),
- Pomoc a podpora pri vybavovaní osobných dokladov,
- Pomoc a podpora pri spisovaní a podávaní písomných podaní (vypisovaní tlačív, pri písomnej komunikácii v úradnom styku a pod.),
- Pomoc a podpora v rámci adaptačného procesu prijímateľa sociálnej služby. Každý prijímateľ sociálnej služby je za každých okolností chápaný ako autonómna bytosť, osobnosť s individuálnym životným príbehom, sociálnym a zdravotným stavom a predovšetkým s individuálnymi potrebami a požiadavkami. Má právo na vlastný názor, postoj a vyjadrenie požiadaviek aj keď je zbavený spôsobilosti na právne úkony.
- Prostredníctvom sociálneho poradenstva sme sa ďalej snažili viesť prijímateľov sociálnej služby k :
 - a) vzájomnému spolužitiu, rešpektovaniu práv a záujmov ostatných spolubývajúcich, ako aj k rešpektovaniu spoločenských noriem,
 - b) spoluzodpovednosti za svoje zdravie, zodpovednosti za dodržiavanie určitých postupov a pravidiel, ktoré sú v spoločnosti bežné a očakávané (napríklad v oblasti hygieny, konzumácie alkoholu, vyjadrovania sa voči iným ľuďom)
 - c) spoluzodpovednosti za plánovanie, realizáciu, výsledky a dopady poskytovaných služieb ako aj k rešpektovaniu odborných pokynov nášho personálu,
 - d) viesť k chápaniu adekvátnosti vlastných požiadaviek v závislosti na svojich finančných a materiálnych zdrojoch.

UTVÁRANIE PODMIENOK NA ÚSCHOVU CENNÝCH VECÍ

Zariadenie má vytvorené podmienky na úschovu cenných vecí a finančnej hotovosti. Do úschovy môže byť uložené peňažná hotovosť, vkladná knižka, klenoty a iné cenné veci na základe písomnej zmluvy o úschove cenných vecí.

SOCIÁLNA REHABILITÁCIA A AKTIVIZÁCIA

Podľa zákona č. 448/2008 Z. z. § 21 o sociálnych službách je sociálna rehabilitácia odborná činnosť zameraná na podporu samostatnosti, nezávislosti, sebaistočnosti fyzickej osoby rozvojom a nácvikom zručností alebo aktivizovaním schopností a posilňovaním návykov pri sebaobslužbe, pri úkonoch starostlivosti o domácnosť a pri základných sociálnych aktivitách. Ak je fyzická osoba odkázaná na pomoc inej fyzickej osoby, sociálna rehabilitácia je najmä nácvik používania pomôcky, nácvik prác v domácnosti, nácvik priestorovej orientácie a samostatného pohybu.

V zariadení poskytujeme široké spektrum sociálno-rehabilitačných a aktivizačných činností, záujmových činností a voľnočasových aktivít, aby si každý prijímateľ mohol zvoliť tú činnosť, ktorá najviac vyhovuje jeho záujmom, záľubám a zároveň aj zdravotnému stavu. Aktivizácia prijímateľov je zámerná a cielená, nakoľko vedie k udržaniu alebo aj k zvyšovaniu doteraz získaných schopností, zručností, prípadne napomáha k zlepšovaniu celkového fyzického aj psychického zdravia prijímateľov. Všetky tieto atribúty sú dôležitým činiteľom pri ďalšom pôsobení prijímateľov v komunite.

Dôraz kladieme na individuálny potenciál prijímateľov, ktorý sa snažíme rozvíjať. Sprostredkovávame prijímateľom možnosť účasti na aktivitách, ktoré sú súčasťou každodenného života, ako je starostlivosť o domácnosť, obsluha bežných domácich spotrebičov, príprava jednoduchých jedál, nakupovanie, sebaobslužné činnosti a taktiež sa zameriavame na nácvik samostatného pohybu a cestovanie.

V rámci sociálnej rehabilitácie sme sa zameriavali predovšetkým na:

- nácvik každodenných, samoobslužných zručností,
- nácvik sociálnych zručností,
- nácvik komunikačných zručností,
- nácvik priestorovej orientácie a samostatného pohybu,
- precvičovanie zmyslových funkcií, tréningy pamäti.

Hlavným cieľom bolo vedenie prijímateľov sociálnej služby k vyššej miere nezávislosti, samostatnosti, rozvíjať ich schopnosti a zručnosti a v neposlednom rade posilňovať ich správne návyky tak, aby mohli samostatne a nezávisle fungovať v každodennom živote.

Prijímatelia majú možnosť udržiavať kontakt s blízkymi a známymi prostredníctvom telefonického spojenia. Niektorí prijímatelia majú vlastný mobilný telefón, ostatným je umožnené telefonovať podľa dohody z pevnej telefónnej linky zariadenia alebo prostredníctvom internetovej siete. V zariadení je dostupný internet prostredníctvom WIFFI pripojenia.

Sociálno-rehabilitačné a aktivizačné činnosti vykonávali odborní zamestnanci – inštruktori sociálnej rehabilitácie, ktorí v rámci podpory samostatnosti prijímateľov sociálnej služby úzko spolupracovali s úsekom ošetrovateľsko-opatrovateľskej starostlivosti, nakoľko sa z veľkej časti jedná o nácvik sebaobslužných činností pri obliekaní, úprave zovňajška, zachovaní hygienických a stravovacích návykov.

Náplňou inštruktorov sociálnej rehabilitácie boli skupinové a individuálne aktivity s prijímateľmi. Okrem skupinových činností každý inštruktor sociálnej rehabilitácie uskutočňoval aj

nácviky individuálnym spôsobom podľa špecifických potrieb prijímateľov, napr. nácviky prác v domácnosti, nácviky priestorovej orientácie, výučba čítania, sociálna komunikácia, atď., ktoré sú zamerané predovšetkým na prijatie súčasnej situácie a zdravotného stavu prijímateľa alebo podporu fyzickej kondície a psychickej pohody a v nemalej miere zabráneniu rizika sociálnej izolácie.

INDIVIDUÁLNE PLÁNOVANIE

V individuálnom plánovaní s našimi prijímateľmi preferujeme individuálny prístup, ktorý je zameraný na konkrétneho prijímateľa sociálnej služby, uspokojovanie jeho biologických, psychologických, sociálnych a spirituálnych potrieb. Venujeme sa rozvíjaniu zručností, schopností, sebestačnosti a záujmov prijímateľa sociálnej služby. Každý prijímateľ má vypracovaný individuálny plán s programom sociálnej rehabilitácie, ide o komplexný plán, ktorý je prispôsobený jeho vlastným schopnostiam a požiadavkám, ktoré v pravidelných intervaloch – raz ročne – spolu s prijímateľom sociálnej služby, prehodnocujeme a vyhodnocujeme.

Kľúčovými pracovníkmi prijímateľom sociálnych služieb v rámci individuálneho plánovania boli prevažne inštruktori sociálnej rehabilitácie a sociálni pracovníci. V rámci tejto ich náplne práce sa aktívne zúčastňovali na tvorbe individuálnych plánov s prihliadnutím na ich špecifické potreby, čo so sebou prinášalo aj osobné individuálne stretnutia s využitím metódy rozhovoru, pozorovania, predvedenia a názornej ukážky, techniky precvičovania a opakovania, techniky povzbudzovania či pozitívneho príkladu.

ROZVOJ PRACOVNÝCH ZRUČNOSTÍ

V našom zariadení rozvoj pracovných zručností nechápeme iba v zmysle vytvárania pracovných návykov, ale aj ako činnosť, ktorá má prijímateľov viesť k aktívnemu využívaniu a tráveniu voľného času a k zodpovednosti za kvalitu svojho života. Nejde nám iba o udržiavanie už získaných zručností a návykov, ale aj o rozširovanie ich spektra.

Vychádzame z individuálnych potrieb a záujmov jednotlivých prijímateľov, pri zohľadňovaní ich schopností a aktuálneho zdravotného stavu.

Rozvoj pracovných zručností je integrovaný do režimu dňa ako jeho pevná súčasť. Zahŕňa rôzne aktivity ako napr. využívanie servítkovej techniky, ručné práce, práca s prírodným materiálom, pomocné práce pri úprave areálu, jednoduché záhradnícke práce, starostlivosť o levanduľu a jej následne spracovanie.

ZÁUJMOVÁ ČINNOSŤ

Záujmová činnosť pre prijímateľov sociálnych služieb je kultúrna, spoločenská, športová a rekreačná činnosť, ktorá je zameraná na rozvoj schopností a zručností prijímateľa sociálnej služby.

Je súčasťou vnútorného života zariadenia. Cieľom záujmovej činnosti je poskytnúť prijímateľom hodnotné prežívanie voľného času, ich osobnostné rozvíjanie v oblasti kultúry, nielen v zariadení, ale aj na podujatiach mimo zariadenia. Záujmová činnosť je realizovaná prostredníctvom záujmových krúžkov, formou individuálnou aj skupinovú. S prijímateľmi v rámci kultúrno-

záujmovej činnosti nacvičujeme aj rôzne programy a vystúpenia. Všetky aktivity ponúkané zariadením sú pre prijímateľov sociálnych služieb dobrovoľné. Na základe toho účasť na jednotlivých krúžkoch či voľnočasových aktivitách spočíva na slobodnom rozhodnutí prijímateľa sociálnej služby.

Záujmová činnosť za jednotlivé mesiace vychádza z celoročného plánu záujmovej činnosti, ktorý sa stanovuje na začiatku kalendárneho roka a je súčasťou proces aktivizácie, sociálnej rehabilitácie a záujmovej činnosti. Dopĺňa sa aj o aktuálne ponúkané aktivity a akcie sezónnej ponuky.

Prijímatelia sociálnych služieb v LIDWINA – DSS si aj v roku 2024 mohli vybrať z ponuky záujmovej činnosti. V zariadení počas celého roka fungovali, v časovom intervale 1 x týždenne tieto záujmové krúžky:

Krúžok	Pravidelnosť
Hudobno- dramatický krúžok	1 x týždenne
Turistický krúžok	1 x týždenne
Čitateľský krúžok	1 x týždenne
Kreatívny krúžok	1 x týždenne
Varenie a ručné práce	1 x týždenne
Pestovateľský krúžok	1 x týždenne
Pohybovo- spoločenské hry	1 x týždenne

DUCHOVNÁ ČINNOSŤ

V Domove sociálnych služieb LIDWINA – Strážske rešpektujeme právo na slobodu vierovyznania. Vychádzajúc v ústrety duchovným potrebám dbáme o rešpektovanie náboženskej slobody, čím sa snažíme vytvárať priaznivé podmienky pre slobodný náboženský prejav a život našich prijímateľov a ponúkame im možnosť účasti na náboženských obradoch v kostoloch jednotlivých vierovyznaní v rámci mesta.

Zariadenie úzko spolupracuje s duchovnými otcami rímsko-katolíckej farnosti Nanebovstúpenia Pána. Niekoľko krát ročne – v pravidelných mesačných intervaloch – navštevujú duchovný otcovia naše zariadenie poskytúc našim prijímateľom sociálnej služby nielen možnosť svätej spovede, ale aj možnosť duchovnej podpory. Duchovná podpora prebieha vo forme rozhovoru, jednak o pravdách katolíckej viery, ale aj o potrebe morálky pre život človeka (súhrn morálnych zásad, ktoré musí človek rešpektovať, ak chce žiť v spoločnosti).



PREHĽAD ČINNOSTI A AKTIVÍT V ROKU 2024

Prijímatelia sa počas roka 2024 zúčastnili mnohých spoločenských i športových akcií organizovaných nielen v rámci nášho zariadenia, ale aj inými organizáciami na miestnej či regionálnej úrovni. Mnoho z týchto podujatí bola organizovaná aj za spoluúčasti dobrovoľníkov a zdravej populácie, čo výraznou mierou prispelo k etablovaniu sa prijímateľov do komunity. Zúčastnili sme sa prezentácií našich výrobkov z tvorivých dielní a predstavili talenty spevácke i dramatickú tvorbu. Pre názornosť uvádzame:

MESIAC	NÁZOV AKTIVITY	MIESTO REALIZÁCIE AKTIVITY	POČET ZÚČASTNENÝCH PRIJÍMATEĽOV
JANUÁR	➤ Privítanie nového roku	LIDWINA – DSS	40
	➤ Mesačná oslava narodenín a menín	LIDWINA – DSS	14
	➤ Spoločné aktivity s DSS Vranov	DSS Vranov	8
	➤ Pravidelné mesačné svedenie klientov duchovným otcom Mariánom	LIDWINA – DSS	10
	➤ Návšteva rímsko-katolíckeho kostola pravidelne každú nedeľu a prikázaný sviatok	Strážske rímsko- katolícky kostol	10
FEBRUÁR	➤ Fašiangy, Turice, Veľká noc príde... kultúrny program	LIDWINA – DSS	40
	➤ Fašiangy v meste- Pochovávanie basy	Strážske – námestie	12
	➤ Starostlivosť o zvieratá v zime	LIDWINA – DSS	8
	➤ Sviatok sv. Valentína- výroba srdiečok	LIDWINA- DSS	12
	➤ Oslava životného jubilea 30 rokov	LIDWINA- DSS	43

MAREC	➤ Kreatívne tvorenie k MDŽ	LIDWINA – DSS	11
	➤ Exkurzia študentov zo SZŠ Humenné	LIDWINA – DSS	
	➤ Veľká noc - naša tvorba- maľovanie kraslíc, jarné výrobky	LIDWINA – DSS	15
	➤ Jarné upratovanie v areáli zariadenia	LIDWINA – DSS	26
	➤ Dekupáž , servítková technika	LIDWINA – DSS	8
	➤ Krúžok varenia a pečenia	LIDWINA – DSS	9
	➤ Návšteva mestskej knižnice Strážske	LIDWINA – DSS Strážske – Mestská knižnica	14
	➤ „Škola stolovania“ - nácvik slávnostného prestierania pri rôznych príležitostiach	LIDWINA – DSS	12
	➤ KSK- Veľkonočná prezentačná výstava výrobkov	Košice - KSK	2
APRÍL	➤ Kvíz, spoznaj známu osobnosť	Lidwina - DSS	15
	➤ „Športom k zdraviu“ - turnaj v mestskej kolkárni	Strážske – Mestská kolkáreň	12
	➤ „Deň Zeme“ - spoločné stretnutie s obyvateľmi mesta Strážske	Strážske - námestie	5
	➤ Návšteva fitness centra - športové aktivity	Strážske – fitness centrum	10
MÁJ	➤ „Stražčanský slávik“ - súťaž v speve	Strážske	7
	➤ Tréning na vybitie energie v spolupráci s miestnym športovým oddielom	LIDWINA-DSS	17
	➤ 1. máj v LIDWINE - stavenie mája spojené s kultúrnym programom	LIDWINA – DSS	48
	➤ Stavenie mája v meste Strážske	Strážske - námestie	9
	➤ Spoznávame krásy okolia- vychádzka popri rieke Laborec	Strážske – časť Krivoščany	25
	➤ Výsadba kvetín- v areáli zariadenia	LIDWINA- DSS	17
	➤ Deň matiek v LIDWINE - kultúrny program	LIDWINA –DSS	49
	➤ „Deň matiek v Klube dôchodcov“ - návšteva Klubu dôchodcov	Klub dôchodcov Strážske	12
	➤ DOD - návšteva ONDAVA - DSS Rakovec n/ Ondavou	Rakovec n/ Ondavou	4
		Strážske – Mestský park	15

	➤ „Stražčanský jarmok“ - prezentácia výrobkov, kultúrny program		
JÚN	➤ Športový deň v LIDWINE	LIDWINA – DSS	43
	➤ Dary prírody - liečivé bylinky - beseda	LIDWINA- DSS	23
	➤ Brekovský hrad - výstup na hrad	Brekov	20
	➤ „Most úsmevov“ – Festival dramatickej tvorivosti	Košice	8
	➤ „Milujem Slovensko“ - vedomostná súťaž	LIDWINA-DSS	35
	➤ „Dobry festival“ - Prešov	Prešov	7
	➤ Kyberšikana, informácie a beseda s mestom Strážske	LIDWINA- DSS	22
	➤ Športové hry zariadení soc. služieb KSK – Harmonia – ZSS Strážske	Harmonia - ZSS Strážske	15
	➤ „Zadám ti hádanku“ - súťaž	LIDWINA – DSS	23
	➤ „Maľovanie v prírode“ - DSS Lúč Šemša- maľovanie podľa vlastnej fantázie	DSS LÚČ Šemša	2
	➤ Návšteva pútnického miesta Litmanova - hora Zvir a pútnického miesta Lutina	Litmanova, Lutina	43
JÚL	➤ Letná grilovačka	LIDWINA – DSS	45
	➤ „Petangový turnaj“ - DSS Domko Košice	DSS Domko Košice	3
	➤ Letná sezóna- kúpanie v bazéne	LIDWINA - DSS	31
	➤ Zber levandule	LIDWINA-DSS	15
AUGUST	➤ „Potulky po Slovensku“ - poznávanie krás Slovenska formou prezentácie	LIDWINA – DSS	17
	➤ „Zatancuj si so mnou“ - tanečná súťaž v areáli zariadenia	LIDWINA- DSS	30
	➤ Beseda s mestskými policajtami	LIDWINA- DSS	22
	➤ Opekača pri altánku	LIDWINA - DSS	45
SEPTEMBER	➤ „Lumeňácky kotlík“ - súťaž vo varení gulášu	LUMEN Trebišov	3
	➤ Spoznávanie krás okolia zariadenia - Mestský park Strážske	Strážske – Mestský park	18
	➤ „Tancuj srdcom“- tanečno-pohybová súťaž 5. ročník	JASANIMA Rožňava	4
OKTÓBER	➤ Jesenné upratovanie v našej záhrade	LIDWINA – DSS	15
		Strážske – Mestský úrad	10

	<ul style="list-style-type: none"> ➤ „Pavučinka“ - výstava paličkovanej čipky ➤ „Svetový deň stromov“ beseda v prírode ➤ „Zlatý slávik“ – spevácka súťaž ➤ „Mesiac úcty k starším“ - kultúrny program v Klube dôchodcov ➤ Zumba- tanec, ktorý rozveselí a poteší ➤ „Čo ja viem“ – zábavno – vedomostná súťaž ➤ „LIDWINA hľadá superstar“ – spevácka súťaž ➤ Tvoríme z prírodných materiálov- pestrofarebná jeseň ➤ Mesiac úcty k starším – kultúrny program v Humennom 	<p>Strážske – Mestský park 15</p> <p>VIA LUX Košice 2</p> <p>Strážske - Klub dôchodcov 8</p> <p>LIDWINA- DSS 35</p> <p>ONDAVA – DSS Rakovec n/Ond. 3</p> <p>LIDWINA-DSS 24</p> <p>LIDWINA- DSS 24</p> <p>Humenné 6</p>
NOVEMBER	<ul style="list-style-type: none"> ➤ Sviatok všetkých svätých ➤ „Šikovníček“ – III. ročník zábavnej súťaže ➤ „Uhádni známu pesničku“- vedomostná súťaž v hádaní ➤ Katarínska zábava ➤ Benefičný koncert „Veľá lásky“ 	<p>Strážske – Mestský cintorín 12</p> <p>LIDWINA- DSS 20</p> <p>LIDWINA- DSS 19</p> <p>LIDWINA- DSS 45</p> <p>Košice - Kulturpark 12</p>
DECEMBER	<ul style="list-style-type: none"> ➤ Pečenie vianočných medovníčkov ➤ Mikuláš v LIDWINE ➤ Zdobenie stromčeka – z KSK ➤ Návšteva kina v Humennom ➤ Prezentácia vianočných výrobkov - SZŠ Michalovce ➤ Prezentácia vianočných výrobkov – KSK ➤ Vianočný punč, vianočné pečenie medovníkov ➤ Burza vianočných výrobkov ➤ Predvianočné stretnutie - Klub dôchodcov Strážske ➤ Únia žien Humenné ➤ Vianočná akadémia v LIDWINE ➤ „Koľko lásky sa zmestí do krabice od topánok“ ➤ „Štedrý večer“ v zariadení LIDWINA 	<p>LIDWINA – DSS 8</p> <p>LIDWINA- DSS 78</p> <p>LIDWINA-DSS 10</p> <p>Humenné Kino Fajn 6</p> <p>SZŠ - Michalovce 2</p> <p>Košice – KSK 2</p> <p>LIDWINA-DSS 12</p> <p>LIDWINA- DSS 10</p> <p>Strážske - Klub dôchodcov 10</p> <p>Humenné 8</p> <p>LIDWINA- DSS 30</p> <p>LIDWINA DSS 78</p> <p>LIDWINA- DSS 78</p>

	➤ Silvester v LIDWINE - silvestrovská zábava	LIDWINA- DSS	47
--	---	--------------	----







5.3 PREVÁDZKOVÝ ÚSEK

Činnosť prevádzkového úseku zabezpečuje 8 zamestnancov: vedúci úseku – hospodár (formou dohody), 3 upratovačky, 3 pracovníčky prácovne a 2 vodiči/údržbári.

Vedúci úseku je zodpovedný za celkový chod úseku a zároveň za stav majetku v zariadení, dopĺňa stavy v skladoch všeobecného materiálu, bielizňou, DKP a kancelárskych potrieb. Taktiež zodpovedá za všetky opravy, údržby a odborné prehliadky v zariadení.

Tabuľka č. 22: Odborné prehliadky zariadenia za rok 2024

Typ prehliadky	Hodnota / €
Odborná prehliadka pren. elektr. spotrebičov	590
Odborná prehliadka elektro kuchyňa, pracovňa, budova	4250
Odborná prehliadka kotolne a tlak. nádob, plyn. spotrebičov	1900
Odborná prehliadka hasiacich prístrojov	960
Servisná prehliadka výťah	1000
Kontrola komína	400
Revízia váh	150

Tabuľka č. 23: Nákup a výdaj v roku 2024

	Zakúpený tovar v hodnote	Vydaný tovar v hodnote
Všeobecný materiál (čistiace, hygienické a pracie prostriedky)	43 368,23	48 501,30
DKP	30 052,70	23 196,56
Bielizeň, Obuv	7 242,87	4 367,22
Kancelárske potreby	4 570,35	2 369,80
Drobný materiál (oprava a údržba)	3 004,37	1 265,78

Tabuľka č. 24: Opravy prevedené v roku 2024 a zakúpené zariadenia

Oprava, nákup	Hodnota/€
---------------	-----------

Izolačná miestnosť	9930
Veľkokapacitná práčka	9950
Klimatizácie 2ks kanc.priestory	3300
El.pol.lôžko-5ks	5600
Kosačka	550
Žehlička profi	600
Germ.žiarič stolovy-2ks	880
Pohovky	1500
Notebook-2ks	2200
Spolu	34 510

Tabuľka č. 25: Spotreba energií za rok 2024

Energie	Spotreba/€
Voda + stočné	11 411,91
Plyn	57 835,46
Elektrina	57 151,86

5.4 STRAVOVACÍ ÚSEK

Stravovanie - bolo počas celého roka 2024 zabezpečené pre prijímateľov a zamestnancov podľa zásad zdravej výživy s prihliadnutím na zdravotný stav prijímateľov. Podľa všeobecne platných receptúr sa pripravovala strava racionálna a vzhľadom na zdravotný stav niekoľkým prijímateľom sa poskytovala strava mixovaná alebo šetriaca. Mixovaná strava sa pripravuje osobitným mixovaním každej zložky stravy. V rámci celodennej stravy sa poskytovali raňajky, desiata, obed, olovrant a večera. Výdaj jedál sa uskutočňoval v jedálni, imobilným prijímateľom po jednotlivých izbách pri lôžku, ktorí sa nedokážu sami stravovať, je im nápomocný zamestnanec. V prípade choroby je prijímateľovi podávaná strava na izbe. Príprava stravy sa realizuje na základe jedálneho lístka, ktorý vypracováva vedúca stravovacieho úseku a schvaľuje stravovacia komisia v zložení:

- zástupca prijímateľov sociálnej služby,



- riaditeľ/ka zariadenia,
- vedúca ošetrovateľsko – opatrovateľskej starostlivosti,
- kuchárka,
- vedúca stravovacieho úseku.

Tabuľka č. 26: Počet pripravených jedál v priebehu roka 2024

Vydané porcie jedál za obdobie 01-12/2024						
		prijímatelia soc. služby	prijímatelia soc. služby DIA	zamestnanci	cudzí	spolu
1.	raňajky	26 843	366			27 209
2.	desiata	26 770	365			27 135
3.	obed	26 843	366	7 269	213	34 691
4.	olovrant	26 843	365			27 208
5.	večera I.	26 844	366			27 210
	večera II.		366			366
	Spolu:	134 143	2194	7 269	213	143 819

Priemer vydaných porcií v roku 2024 na deň:						
1.	raňajky	27 209	: 366 =	74,341	75 por.
2.	desiata	27 135	: 366 =	74,139	75 por.
3.	obed	34 691	: 366 =	94,784	95 por.
4.	olovrant	27 208	: 366 =	74,338	75 por.
5.	večera	27 210	: 366 =	74,344	75 por.
6.	večera II.	366	: 366 =	1		1

Cena celodennej stravy na deň pre prijímateľa sociálnej služby v roku 2024

Racionálna strava:

- surovinové náklady: január – jún 3 €
júl - december 3,60 €
- režijné náklady 4,00 €

Diabetická strava: /raňajky, desiata, obed, olovrant, večera, druhá večera/ : 4,14 €

- režijné náklady 4,00 €

Dodávateľia potravín v roku 2024:

Dodávka potravín sa realizuje podľa zákona č. 343/2015 Z.z. o verejnom obstarávaní v znení neskorších predpisov. S každým dodávateľom je uzatvorená kúpna zmluva.

- GVP Humenné (hrubý tovar)
- Cimbaľák s.r.o. Bardejov (mäso)
- PPaC Humenné (pečivo)
- INMEDIA Zvolen (mrazené výrobky, ryby, vajcia)
- MADD Fruit s.r.o. Michalovce (ovocie, zelenina)
- Komfos Ľubotice (mlieko, mliečne výrobky)

Do kuchyne sa v roku 2024 zakúpilo:

- ✓ ručný mixér
- ✓ konvektomat
- ✓ kotol
- ✓ drobné kuchynské potreby

Jedáleň zamestnancov*v pavilóne C**Jedáleň v pavilóne A**Jedáleň***5.6 SYSTÉM ZVYŠOVANIA KVALITY**

Zariadenie LIDWINA – DSS Strážske zvyšovania kvality poskytovaných služieb prijíma opatrenia a priebežne vypracováva dokumentáciu podľa aktuálnych štandardov a noriem a pravidelným a komplexným hodnotením vybraných činností a procesov zaisťuje trvalé zlepšovanie vhodnosti, primeranosti a efektívnosti systému kvality (ďalej SMK).



v rámci
potrebné

V priebehu roka 2024 v oblasti SMK boli vykonané nasledovné činnosti:

- Aktualizácia interných noriem v súvislosti s prijatými a aplikovanými zmenami v systéme manažérstva kvality počas roka, plnením štandardov kvality.
- Aktualizácia interných smerníc, súvisiacich s prepracovaním Príručky kvality. Prepracované interné smernice s účinnosťou v priebehu roka 2024:
 - Dodržiavanie základných ľudských práv a slobôd.
 - Samospráva prijímateľov.
 - Domáci poriadok.
 - Postupy a stratégie podpory prijímateľa sociálnej služby pri jeho začleňovaní do spoločnosti.
 - Určenie postupov a pravidiel riešenia krízových situácií.
 - Určenie spôsobu podávania sťažností.
 - Prijímanie peňažných a nepenažných darov.
 - Riadenie dokumentácie.
- Počas roka boli vypracované štandardy sociálnych služieb, postupne sa aktualizujú jednotlivé opatrovateľské a ošetrovateľské štandardy v zmysle platnej legislatívy.
- Taktiež boli prepracované karty pracovného miesta a dodatky ku kartám pracovného miesta v súlade so zmenou legislatívy.
- V priebehu roka boli aktualizované formuláre, resp. zavedené nové formuláre používané v zariadení a to v nadväznosti na zavedenie zmien v jednotlivých procesoch, zmenou a doplnením interných predpisov alebo zmenou legislatívy.
- Vo zvýšenej miere sa kladie dôraz na dodržiavanie formálnych náležitostí používaných dokumentov a na pravidelnosť dokumentovania záznamov v IS CYGNUS.
- Dbá sa na zlepšenie internej komunikácie navzájom medzi zamestnancami, vedením a prijímateľmi, hlavne z dôvodu prenosu informácií z porád medzi všetkých zamestnancov. Vypracovávajú sa záznamy z porád riaditeľa a následne sú distribuované vedúcim úsekov. Následne sú realizované rady na jednotlivých úsekoch.
- V roku 2024 boli vykonané 3 prieskumy dotazníkovou formou. Jeden dotazník sa venoval spokojnosti prijímateľov sociálnej služby, druhý zamestnancom zariadenia a tretí rodinným príslušníkom. Hodnotenie zo strany prijímateľov a rodinných príslušníkov bolo zamerané na oblasť dodržiavania ľudských práv, bývania, stravovania a voľnočasových aktivít.
- V zariadení bol zavedený proces plánovania. Plány sa plnia priebežne a pravidelne sú vyhodnocované.
- Zariadenie neustále podporuje a investuje do interného a externého vzdelávania zamestnancov a tým udržuje podvedomie zamestnancov tak, aby si okrem osvojenia politiky a oboznámením sa s cieľmi uvedomovali aj vlastné zapojenie a prispievanie do SMK.

V zariadení je viditeľné efektívne zavedenie SMK a zároveň sú prijaté a aplikované zmeny v SMK na základe nových požiadaviek a štandardov kvality. Zariadenie má efektívne prepojený SMK s plnením požiadaviek zákona o sociálnych službách, a to so štandardami kvality, ktoré sú hodnotené zriaďovateľom a MPSVaR SR.

6 AKTIVITY ZARIADENIA LIDWINA – DSS

6.1 Realizované aktivity v roku 2024

Prijímatelia sa zúčastnili mnohých zábavných i športových akcií organizovaných v zariadení a ponúkaných množstvo akcií a aktivít v rámci aj mimo zariadenia:

Tabuľka č. 27: **Realizované aktivity v roku 2024**

MESIAC	NÁZOV AKTIVITY	MIESTO REALIZÁCIE AKTIVITY	POČET ZÚČASTN. PSS
JANUÁR	Pod' si s nami zabubnovat' – popoludnie s prvkami muzikoterapie	LIDWINA - DSS	40
	Zimné radovánky v mestskom parku - pohybové cvičenia a aktivity na čerstvom vzduchu	Mestský park Strážske	12
	Popcorniáda v LIDWINE – súťažno-zábavný deň - súťaž v jedení popcornu	LIDWINA - DSS	22
	Deň pamiatky holokaustu – prednáška na tému holokaustu	LIDWINA - DSS	12
FEBRUÁR	Ide pieseň dokola – vedomostný kvíz – poznaj názov piesne a jej interpreta	LIDWINA - DSS	10
	Potulky po Slovensku - poznávame mestá Slovenska prstom na mape – deň nových vedomostí	LIDWINA - DSS	8
	Zima kedysi a dnes – popoludnie s prvkami reminiscenčnej terapie	LIDWINA - DSS	10
	Deň sv. Valentína – Valentínska diskotéka	LIDWINA - DSS	15
	Fašiangy, Turíce, Veľká noc ide – kultúrny program	LIDWINA - DSS	41
	Naše karnevaly v minulosti – popoludnie s prvkami reminiscenčnej terapie	LIDWINA - DSS	21
MAREC	Pod krížom Tvojim stojím - krížová cesta s úvahou	LIDWINA - DSS	22
	Medzinárodný deň žien – kultúrny program	LIDWINA - DSS	18
	Súťaž v tvorbe Veľkonočných výrobkov – súťažno-zábavný kreatívny deň	LIDWINA - DSS	15
	„Poznaj prírodu na jar“ – prechádzka k rieke Laborec	Strážske a okolie	13
APRÍL	Veľká noc – „svätenie veľkonočných pokrmov“ – rímsko – katolícky kostol Strážske	Rímsko – katolícky kostol Strážske	8
	Deň sv. LIDWINY – 14. apríl - nakreslime si sväticu	LIDWINA - DSS	18
	Poznaj prírodu na jar II. - vedomostný kvíz	LIDWINA - DSS	18



	Deň Zeme - brigáda v zariadení a v mestskom parku	LIDWINA – DSS Mestský park	12
	Divadlo PORTÁL v Lidwine - predstavenie „Čáry – máry alebo záhada strateného prútika.“	LIDWINA - DSS	52
	Nácvik nakupovania – OC Zemplín Michalovce	Michalovce	5
MÁJ	Stavanie MÁJA v LIDWINA – DSS	LIDWINA - DSS	48
	Stavanie MÁJA – vystúpenie v rámci programu v meste Strážske	Strážske	6
	Deň matiek – kultúrny program v Klube dôchodcov v Strážskom	reštaurácia Aztéka Strážske	6
	Nácvik prvej pomoci – teoretické a praktické cvičenie	LIDWINA - DSS	25
	DOD v LIDWINE - v rámci Župných dní 2024	LIDWINA - DSS	49
	Župné dni 2024 Košice – prezentácia výrobkov a kultúrny program	Košice	6
	„Zadám ti hádanku“ – zábavno – súťažné popoludnie	LIDWINA - DSS	12
	„Strážčanský jarmok“ – vystúpenie v kultúrnom programe a prezentácia výrobkov	Strážske	10
JÚN	Most úsmevov	Kulturpark – Košice	6
	Opekačka	LIDWINA - DSS	51
	Milujem Slovensko – súťažno – zábavný kvíz	LIDWINA - DSS	16
	Výlet do prírody – Kameňolom Krivošťany	Strážske	10
	Zber liečivých bylín – okolie mesta Strážske	Strážske	15
	„Zvládnem to sám/sama“ – súťaž v šikovnosti v sebaobslužných činnostiach	LIDWINA - DSS	12
JÚL	Slávik LIDWINY- spevácka súťaž	LIDWINA - DSS	35
	Petangový turnaj	DOMKO - Košice	3
	Cvičenie v meste – cvičenie na detskom ihrisku v meste Strážske	Strážske	13
	„Ukáž čo vieš“ – zábavno – vedomostný kvíz	LIDWINA - DSS	15
	Výlet k rieke Laborec	Strážske	10
	Letné kúpanie – areál zariadenia	LIDWINA - DSS	22
AUGUST	Športový deň v Lidwine	LIDWINA - DSS	43
	Výlet do mestského parku	Strážske	12
	Divadlo na predmestí – vystúpenie s rozprávkou „Z rozprávky do rozprávky“	LIDWINA - DSS	51
	„Zatancuj si so mnou“ – tanečná súťaž	LIDWINA - DSS	25
	„Čítanie pod čerešňou“ – čitateľský krúžok v prírode	LIDWINA - DSS	32
	„Ide pieseň dokola“ – súťaž v speve populárnych a ľudových piesní	LIDWINA - DSS	28



	<i>Výlet do Starej Ľubovne</i> – celodenný výlet	Stará Ľubovňa	23
SEPTEMBER	<i>Maľovanie chodníkov v meste</i>	Strážske	6
	<i>„Šikovnejší vyhráva“</i> – športovo – zábavné dopoludnie	LIDWINA - DSS	38
	<i>Športové hry klientov zariadení sociálnych služieb v pôsobnosti KSK</i>	Mestský park Strážske	3
	<i>„Levandul'a naša milovaná“</i> – výroba levandul'ových kytičiek	LIDWINA - DSS	15
OKTÓBER	<i>„Lumeňácky kotlík“</i> – súťaž vo varení gul'ášu	LUMEN - Trebišov	3
	<i>„Poznáš prírodu na jeseň?“</i> – vedomostný kvíz	LIDWINA - DSS	14
	<i>Príprava na dušičky</i> – výroba ikebán na hroby	LIDWINA - DSS	16
	<i>Jesenná opekačka</i>	LIDWINA - DSS	31
NOVEMBER	<i>Sviatok Všetkých svätých</i> – Návšteva cintorína,	Mestský cintorín Strážske	18
	<i>„Veľa lásky“</i> – benefičný koncert	Košice	6
	<i>„Zlatý slávik“</i> – spevácka súťaž	VIA LUX – Košice - Barca	1
	<i>„Šikovniček“</i> - súťaž	LIDWINA - DSS	18
	<i>Beseda o vianočných zvykoch</i>	LIDWINA - DSS	15
	<i>Liatie olova na sv. Ondreja</i>	LIDWINA - DSS	10
	<i>Návšteva kaderníčky v meste</i>	Strážske	8
DECEMBER	<i>Oslava sviatku sv. Mikuláša</i> v Lidwine	LIDWINA - DSS	76
	<i>Návšteva sv. Mikuláša z mesta Strážske s primátorom mesta</i>	LIDWINA - DSS	76
	<i>Prezentácia výrobkov klientov zariadenia na vianočných trhoch v Košiciach</i>	Košice	3
	<i>Vianočné pečenie</i> – príprava vianočného pečiva	LIDWINA - DSS	15
	<i>Varenie vianočné punču</i>	LIDWINA - DSS	21
	<i>Koľko lásky sa zmestí do krabice od topánok</i> – prinesenie darčiekov	LIDWINA - DSS	12
	<i>„Vianočný príbeh“</i> – vianočné predstavenie	LIDWINA - DSS	42
	<i>„Betlehemska bobal'ka“</i> – posvätenie dreveného betlehemu v Strážskom	Strážske	10
	<i>Štedrý deň</i> v Lidwine	LIDWINA - DSS	76
	<i>Silvester a silvestrovska diskotéka</i> - oslava ukončenia roka 2024	LIDWINA - DSS	60
	<i>„Silvester v meste“</i> – privítanie nového roka na námestí v Strážskom - ohňostroji	Strážske	6

6.2 DOBROVOĽNÍCTVO

Dobrovoľníctvo nadobúda na význame nielen v našom zariadení, ale i v rámci kraja dobrovoľníctvu je venovaná zvýšená pozornosť.

Zariadenie aktívne spolupracuje s Centrom dobrovoľníctva z Košíc a v minulosti sa zúčastnilo aj rôznych spoločných kultúrnych aktivít.

Počas roka sa zvyčajne konali stretnutia s Klubom dôchodcov, ktoré smerovali k nadviazaniu kontaktov medzi staršou populáciou a prijímateľmi zariadenia. Tieto stretnutia prinášali obohatenie v medziľudských vzťahoch, nové skúsenosti obom stranám, ale hlavne zvyšovali povedomie prijímateľov o živote v komunite. Prijímatelia sa na stretnutiach s Klubom dôchodcov prezentovali spevom, tancom či rôznou dramatickou tvorbou.

6.3 KOMUNIKÁCIA, VZŤAHY S VEREJNOSŤOU A PUBLIKAČNÁ ČINNOSŤ

Zariadenie DSS LIDWINA je súčasťou miestnej komunity. Prostredníctvom účasti na všetkých podujatiach v meste, pri organizovaní aktivít miestnych spoločenských a kultúrnych inštitúcií si prijímatelia zariadenia získali určité uznanie a prijatie ich inakosti. Prezentácia záujmovej činnosti i výrobkov z pracovných dielni upútali a pritiahli rôzne skupiny miestnej komunity na spoluprácu so zariadením. Zo strany zariadenia je správne vedená komunikačná stratégia, ktorá má za cieľ osloviť čo najviac verejnosť a miestnu komunitu, aby sme sa v budúcnosti mohli zaradiť do miestnej komunity ako plnohodnotní jej členovia.

Zariadenie používa rôzne komunikačné nástroje na prezentáciu zariadenia, na vytváranie a udržiavanie dobrých vzťahov s verejnosťou. Aj napriek dočasnej izolácii v dôsledku pandémie sme využili všetky dostupné médiá na prezentáciu služieb a zviditeľnenie zariadenia. Počas roku pravidelne aktualizujeme webovú stránku, www.dssstrazske.sk a profil na sociálnej sieti Facebook, na ktorých prezentujeme svoje aktivity, bežný život v zariadení i informácie o dostupnosti sociálnych služieb.

V zariadení je vedená kronika od roku 1973 a je pravidelne doplňovaná o udalosti v živote zariadenia. Zúčastňujeme sa rôznych výstav a prezentácii výrobkov, ktoré vyrábajú prijímatelia.

6.4 PARTNERSKÁ SPOLUPRÁCA

Zariadenie dlhodobo spolupracuje so samosprávou, školami, inštitúciami, cirkevnými organizáciami, neziskovými organizáciami v meste i regióne.

Tabuľka č. 28: **Partnerská spolupráca**

Partneri	Oblasť spolupráce
Základná škola Strážske	Šport, kultúra, voľnočasové aktivity, súťaže
Materská škola	Kultúrne programy a voľnočasové aktivity
Stredná škola podnikania	Dobrovoľnícka činnosť vo všetkých oblastiach, spoločné projekty
SZŠ Michalove	Prezentácia výrobkov
Mesto Strážske - samospráva	Všetky podujatia v meste, aktívna spolupráca v oblasti pomoci a integrácie
Mestská knižnica	Vzdelávacie a zábavné aktivity
Klub dôchodcov Strážske	Kultúrne podujatia, voľnočasové aktivity
Cirkvi na území mesta, rímskokatolícka, gréckokatolícka, pravoslávna	Vzdelávacie aktivity, duchovné, voľnočasové a iné
Harmonia – DSS Strážske	Kultúrne, športové a voľnočasové aktivity
Anima – DSS Michalovce	Kultúrne, športové a voľnočasové aktivity
Ondava – DSS Rakovec nad Ondavou	Kultúrne, športové a voľnočasové aktivity
SZŠ Humenné	Dobrovoľnícka činnosť
Humenné Únia žien	Kultúrne programy

7 HOSPODÁRENIE ZARIADENIA V ROKU 2024

Ekonomický úsek vedie účtovnú a majetkovú evidenciu a spolupracuje s referátom starostlivosti o prijímateľov pre zabezpečenie bezproblémového chodu zariadenia. Spravuje a zabezpečuje čerpanie finančných prostriedkov potrebných na zabezpečenie krytia všetkých operácií v zariadení. Informácie a prehľad výdavkov zariadenia sú uvedené v prílohe č. 2.

Tabuľka č. 29: **Zoznam bankových účtov**

Vlastná činnosť LIDWINA Strážske	SK07 8180 0000 0070 0018 5860
Vlastné príjmy LIDWINA Strážske	SK29 8180 0000 0070 0018 5852
Depozitný účet LIDWINA Strážske	SK76 8180 0000 0070 0018 5879



Dary a granty LIDWINA Strážske	SK38 8180 0000 0070 0018 5895
Sociálny fond LIDWINA Strážske	SK54 8180 0000 0070 0018 5887
Účet pre hotovostné operácie - VÚB	SK83 0200 0000 0019 4174 1155
IROP-Cesta do komunity LIDWINA Strážske	SK72 8180 0000 0070 0060 7998

7.1 PREHĽAD PEŇAŽNÝCH PRÍJMOV A VÝDAVKOV ZARIADENIA

V tabuľke uvádzame schválený, upravený a plnenie rozpočtu na rok 2024 podľa klasifikácie.

Tabuľka č. 30: Príjmy bežného rozpočtu

Píjmy bežného rozpočtu 72g	Schválený rozpočet	Plnenie rozpočtu
Služby klientom	311230,00	459791,92
Stravovanie	21270,00	22129,25
	332 500,00	481 921,17

Tabuľka č. 31: Výdavky rozpočtu

Kategória ekonomickej klasifikácie	Názov kategórie ekonomickej klasifikácie	Schválený rozpočet	Rozpočet po zmenách	Skutočnosť k 31.12.2024 bežného účtovného obdobia
a	b	1	2	3
600	bežné výdavky 41	1123212,00	1193924,00	1181855,42
600	bežné výdavky 72g	332500,00	430158,00	412211,90
600	bežné výdavky 111	0,00	1800,00	1800,00
Spolu 600		1455712,00	1625882,00	1 595 867,32
700	kapitálové výdavky 41	0,00	247270,00	182115,87
Spolu 700		0,00	247270,00	182115,87
Spolu 600+700		1455712,00	1873152,00	1 777 983,19

Zdroj	Položka ekonomickej klasifikácie	Názov položky ekonomickej klasifikácie	Schválený rozpočet	Rozpočet po zmenách	Skutočnosť k 31.12.2024 bežného účtovného obdobia
a	b	c	1	2	3
72g	223001	predaj služieb, výrobkov	252 430,00	278 930,00	299 390,46
72g	223003	stravne	8 670,00	8 670,00	8 864,66
72g	243	úroky z tuzemských účtov	10,00	10,00	0,00
72g	292012	dobropisy	0,00	0,00	1 544,55
72a	453	Dary a granty	0,00	0,00	441,02
72g	456002	Finančné zábezpeky	0,00	0,00	100 000,00
spolu			261 110,00	287 610,00	410 240,69

**7.2 POHĽADÁVKY A ZÁVÄZKY**Tabuľka č. 32: **Pohľadávky podľa jednotlivých položiek súvahy**

Pohľadávky	Riadok súvahy	Hodnota pohľadávok netto	Opis
Pohľad. z nedaň. prímov	068	262391,69	Pohľad.za poskytnuté soc. služby
	060	262391,69	

Tabuľka č. 34: **Pohľadávky podľa doby splatnosti**

Závazky	Zostatok k 31.12.2024
Dlhodobé záväzky z toho:	2514,43
- záväzky zo sociálne ho fondu	2514,43
- iné	
Krátkodobé záväzky z toho:	16156,17
- záväzky voči dodávateľom	16156,17
- záväzky voči zamestnancom	50217,05
- záväzky voči poisťovniam	34044,92
- záväzky voči daňovému úradu	5146,13
- ostatné záväzky	374304,47
- iné záväzky	203,57
Pohľadávky	Zostatok k 31.12.2024
Pohľadávky z toho:	
a) so zostatkovou dobou splatnosti do 1 roka	
b) so zostatkovou dobou splatnosti od 1 roka do 5 rokov	262391,69
c) so zostatkovou dobou splatnosti nad 5 rokov	

Tabuľka č. 35: **Záväzky podľa doby splatnosti**

Záväzky	Zostatok k 31.12.2024
Záväzky z toho:	
a) so zostatkovou dobou splatnosti do 1 roka	16156,17
b) so zostatkovou dobou splatnosti od 1 roka do 5 rokov	
c) so zostatkovou dobou splatnosti nad 5 rokov	374304,47

Tabuľka č. 37:

Prehľad príjmov a výdavkov za rok 2024

ROK 2024	Rozpočet schválený	Rozpočet upravený	Plnenie rozpočtu
Príjmy	332500,00	430158,00	487580,54
Výdavky spolu	1 455 712,00	1 873 152,00	1 781 133,19
<i>Výdavky bežne /600/</i>	<i>1 455 712,00</i>	<i>1 625 882,00</i>	<i>1 595 867,32</i>
<i>Mzdy /610/</i>	<i>794 795,00</i>	<i>830 191,00</i>	<i>818 091,79</i>
<i>Poistné a prís. poisť. /620/</i>	<i>301 625,00</i>	<i>326 619,86</i>	<i>322 900,92</i>
<i>Tovary a služby /630/</i>	<i>354 204,00</i>	<i>457 381,41</i>	<i>443 184,88</i>
<i>Transfery bežné. /640/</i>	<i>5 088,00</i>	<i>11 689,73</i>	<i>11 689,73</i>
<i>Výdavky kapit. /700/</i>	<i>0,00</i>	<i>247 270,00</i>	<i>182 115,87</i>

Spracovala:

Mgr. Marianna Plitková

Podklady pripravili:

Ing. Martin Varady

Mgr. Marianna Plitková

Mgr. Mária Čičková

Schválil: PaedDr. Štefan Čarný, poverený riadením LIDWINA – DSS Strážske**Prílohy:**

1. Ekonomicky oprávnené náklady



Prílohy

PRÍLOHA Č. 1

Výpočet ekonomicky oprávnených nákladov, bežných výdavkov a bežných príjmov za rok 2024

Názov zariadenia	LIDWINA DSS, Mládeže 1, Strážske
Druh poskytovanej sociálnej služby	Domov sociálnych služieb
Forma poskytovanej sociálnej služby 1)	Pobytová celoročná
Počet prijímateľov sociálnej služby v roku 2024 2)	78
Prepočítaný počet zamestnancov pre daný druh a formu sociálnej služby v roku 2024	55,0
Druh výdavku za rok 2024	Suma v € ³⁾
1. Mzdy, platy a ostatné osobné vyrovnania vo výške, ktorá zodpovedá výške a platu a ostatných osobných vyrovnaní podľa osobitného predpisu 4)	630 813,13
2. Poistné na verejné zdravotné poistenie, poistné na sociálne poistenie a povinné príspevky na starobné dôchodkové sporenie platené zamestnávateľom v rozsahu určenom podľa bodu 1	240 111,28
3. Výdavky na tuzemské cestovné náhrady	114,90
4. Výdavky na energie, vodu a komunikácie	105 160,94
5. Výdavky na materiál okrem reprezentačného vybavenia nových interiérov	156 744,36
6. Dopravné	3 102,91
7. Výdavky na rutinnú a štandardnú údržbu, okrem jednorazovej údržby objektov alebo ich častí a riešenia havarijných stavov	4 392,91
8. Nájomné za prenájom nehnuteľnosti alebo inej veci okrem dopravných prostriedkov a špeciálnych strojov, prístrojov a zariadení, techniky, náradia a materiálu najviac vo výške obvyklého nájomného, za aké sa v tom čase a na tom mieste prenechávajú do nájmu na dohodnutý účel veci toho istého druhu alebo porovnateľné veci	
9. Výdavky na služby	41 666,18

10. Výdavky na bežné transfery v rozsahu vreckového podľa osobitného predpisu 5), odstupného, odchodného, náhrady príjmu pri dočasnej pracovnej neschopnosti zamestnanca podľa osobitného predpisu 6)	13 850,25
Celková výška bežných výdavkov za rok 2024 (súčet riadkov 1 až 10)	1 195 956,86
11. Odpisy hmotného majetku a nehmotného majetku podľa účtovných predpisov, o ktorom poskytovateľ sociálnej služby účtuje a odpisuje ho ako účtovná jednotka 7). Odpis hmotného majetku, ktorým sú novoobstarané stavby, byty a nebytové priestory užívané na účely poskytovania sociálnych služieb v zariadeniach alebo ich technické zhodnotenie, najviac vo výške obvyklého nájomného, za aké sa v tom istom čase a na tom istom mieste prenechávajú do nájmu na dohodnutý účel veci toho istého druhu alebo porovnateľné veci	23 078,23
Ekonomicky oprávnené náklady za rok 2024 (súčet riadkov 1 až 11)	1 219 035,09
Výška prijatých úhrad (bežné príjmy) za rok 2024	299 390,46
BV na jedného klienta za rok 2024	15 332,78
EON na jedného klienta za rok 2024	15 628,66

Poznámky:

¹⁾ Uvedie sa forma ambulantná, pobytová (celoročná alebo týždenná)

²⁾ Uvedie sa registrovaná kapacita zariadenia k 31.12.2024

³⁾ Uvedie sa výška výdavku s presnosťou na dve desatinné miesta

⁴⁾ Zákon 553/2003 Z. z. Zákon o odmeňovaní niektorých zamestnancov pri výkone práce vo verejnom záujme a o zmene a doplnení niektorých zákonov v znení neskorších predpisov

⁵⁾ Zákon č. 305/2005 Z.z. Zákon o sociálnoprávnej ochrane detí a o sociálnej kuratele a o zmene a doplnení niektorých zákonov v znení neskorších predpisov

⁶⁾ Zákon č. 462/2003 Z. z. Zákon o náhrade príjmu pri dočasnej pracovnej neschopnosti zamestnanca a o zmene a doplnení niektorých zákonov v znení neskorších predpisov.

⁷⁾ Zákon č. 431/2002 Z. z. Zákon o účtovníctve v znení neskorších predpisov.

