



VÝROČNÁ SPRÁVA za rok 2020

Strážske apríl 2021



OBSAH

1	ZÁKLADNÉ INFORMÁCIE O ZARIADENÍ	4
1.1	História zariadenia	4
1.2	Súčasný stav zariadenia	6
2	STRATEGICKÁ VÍZIA A CIELE ZARIADENIA	11
2.1	TRANSFORMAČNÁ VÍZIA	12
3	ORGANIZAČNÁ ŠTRUKTÚRA A RIADENIE ORGANIZÁCIE.....	13
3.1	PERSONÁLNA ŠTRUKTÚRA ZAMESTNANCOV	14
3.2	KVALIFIKAČNÁ ŠTRUKTÚRA ZAMESTNANCOV	15
3.3	VZDELÁVANIE ZAMESTNANCOV A ODBORNÝ RAST	16
3.4	CHARAKTERISTIKA PRIJÍMATEĽOV SOCIÁLNYCH SLUŽIEB.....	18
4	ČINNOSŤ ZARIADENIA.....	19
4.1	ÚSEK OŠETROVATEĽSKO – OPATROVATEĽSKEJ STAROSTLIVOSTI	19
4.2	ÚSEK SOCIÁLNEJ PRÁCE A SOCIÁLNEJ REHABILITÁCIE	24
4.3	PREVÁDZKOVÝ ÚSEK.....	35
4.4	STRAVOVACÍ ÚSEK.....	36
5	REALIZOVANÉ AKTIVITY V ROKU 2020.....	38
5.1	Dobrovoľníctvo	40
5.2	Komunikácia, vzťahy s verejnosťou a publikačná činnosť	41
5.3	Partnerská spolupráca	41
6	CIELE A AKTIVITY ZARIADENIA NA ROK 2021	42
7	HOSPODÁRENIE ZARIADENIA V ROKU 2020	45
7.1	Prehľad peňažných príjmov a výdavkov zariadenia.....	45
7.2	Pohľadávky a záväzky	46



Prílohy	49
Príloha č. 1.....	49
Príloha č. 2.....	50



1 ZÁKLADNÉ INFORMÁCIE O ZARIADENÍ

Tabuľka č. 1: Základné informácie o zariadení

Názov organizácie:	LIDWINA – Domov sociálnych služieb
Sídlo organizácie:	Strážske, Mládeže 1
Kraj a okres:	Košický, okres Michalovce
Štatutárny zástupca:	Mgr. Viera Dzurjašková poverená riadením zariadenia
IČO:	00692026
DIČ:	2020734716
Právna forma:	rozpočtová organizácia
Zriaďovateľ:	Košický samosprávny kraj (KSK)
Forma sociálnej služby:	celoročná pobytová
Kapacita zariadenia:	78 prijímateľov
Prijímatelia:	deti a dospelí občania so zdravotným a mentálnym postihnutím
Kontakt:	tel: 056 6491421, 0911 223 799 e-mail: riaditel@dss-strazske.sk, www.dssstrazske.sk

1.1 HISTÓRIA ZARIADENIA

Zriadenie Ústavu sociálnej starostlivosti pre mentálne postihnutú mládež v Strážskom podnietil nedostatok inštitucionálnych kapacít na umiestnenie postihnutých detí z celého východoslovenského kraja. Návrh funkcionárov bývalého ONV v Michalovciach podporila Rada ONV, čím sa v roku 1972 začalo s rekonštrukciou jedného objektu bývalej ubytovne Chemkostavu. Prevádzka ústavu bola zahájená 30. 8. 1973 s kapacitou 52 chovancov, ktorí boli premiestnení z iných ústavov a starostlivosť im zabezpečoval civilný personál.

Jedna budova kapacitne nepostačovala pre umiestnenie vysokého počtu žiadateľov o umiestnenie do ústavu a tak v roku 1984 bola odkúpená ďalšia budova a následne v roku



1990 postavená spojovacia hospodárska budova, čím dostal ústav dnešnú podobu písmena U. V tomto období kapacita ústavu bola 120 detí vo veku od 3 do 15 rokov, ktorým komplexnú zdravotnú a sociálnu starostlivosť poskytovalo 59 stálych zamestnancov.

Po reorganizácii štátnej správy na úseku sociálneho zabezpečenia došlo k zrušeniu Okresného ústavu sociálnych služieb v Michalovciach, ktorý bol následným zriaďovateľom ústavu.

Dňom 1. januára 1991 ústav nadobudol právnu subjektivitu a vrátil sa do zriaďovateľskej pôsobnosti Okresného úradu v Michalovciach.

K zníženiu kapacity na počet detí 100 došlo až v roku 1994 a to z dôvodu zriadenia ústavu s denným a týždenným pobytom Stacionár Michalovce, čo prispelo k zvýšeniu kvality služieb a bývania v ústave. Veková hranica pobytu detí v ústave sa posunula na 18. rok veku.

V roku 1996 sa zriaďovateľom organizácie stáva Krajský úrad v Košiciach, ktorý výrazne začal podporovať humanizáciu a estetizáciu ústavu smerujúcu ku skvalitneniu podmienok života detí. Od roku 1997 bol zavedený Projekt skvalitnenia výchovno-vzdelávacieho procesu. Všetky tieto zmeny v organizácii ústavu si vyžiadali komplexnú prestavbu vybavenia a následne projekt bol uvedený po praxe vo februári 1998. Organizačné zmeny priniesli svoje pozitíva nielen v oblasti výchovno-vzdelávacieho procesu, ale i v poskytovaní zdravotnej a sociálnej starostlivosti.

Nadobudnutím účinnosti zákona o sociálnej pomoci č. 195/1998 Z. z. sa názov organizácie mení na „Domov sociálnych služieb“ s účinnosťou od 1. 1. 1999.

Od 1. 1. 2004 zriaďovateľom domova sa stáva Košický samosprávny kraj a v roku 2010 sa mení názov na LIDWINA – Domov sociálnych služieb.

Posledným významným historickým momentom pre zariadenie, jeho zamestnancov, ale najmä prijímateľov sociálnej služby (ďalej len „prijímateľ“) bolo v roku 2014 aktívne zapojenie sa do Národného projektu „Podpora procesu deinštitucionalizácie a transformácie systému sociálnych služieb“. Hlavnou myšlienkou projektu je zmena systému poskytovania celoročných pobytových sociálnych služieb na komunitné služby.

1.2 SÚČASNÝ STAV ZARIADENIA

LIDWINA – Domov sociálnych služieb v Strážskom je rozpočtovou organizáciou s právnou subjektivitou, ktorého zriaďovateľom je Košický samosprávny kraj.

Poskytovanie sociálnych služieb v domove sociálnych služieb vymedzuje § 38 zákona o sociálnych službách. Zariadenie je pobytovým zariadením pre deti a dospelých prijímateľov s telesným a mentálnym postihnutím. Kapacita zariadenia je 78 prijímateľov, ktorým sa poskytujú kvalitné sociálne služby prostredníctvom kvalifikovaného personálu. Poskytuje zdravotnú a ošetrovateľskú starostlivosť, rehabilitačné služby i služby za účelom využívania voľného času a rozvoja pracovných zručností. Svoje zručnosti si prijímatelia rozvíjajú v tvorivých dielňach, ktoré sú zamerané na spracovanie odpadových materiálov a činnosť si vyberajú podľa vlastného záujmu, zručností a schopností. Na údržbe zelene a výsadbe kvetín sa podieľajú aj prijímatelia. Zariadenie má dva skleníky, v ktorých sa pestujú sadenice kvetín a zeleniny.

Zariadenie je známe pestovaním levandule, o ktorú sa starajú prijímatelia. Levanduľu zbierajú, sušia, spracovávajú do rôznych darčkových foriem. Svoje výrobky prijímatelia prezentujú na rôznych prezentačných výstavách, jarmokoch a podujatiach.



V zariadení pôsobí i dramaticko - tanečný súbor, ktorý sa svojou tvorbou podieľa na všetkých programoch a kultúrnych podujatiach v meste i okolí. Prijímatelia každoročne vystupujú na festivale Most úsmevov v Košickom kraji a Kridla túžby v Prešovskom kraji.

Zariadenie od roku 2014 prechádza transformáciou. Zaradené bolo do Národného

projektu „Podpora procesu deinštitucionalizácie a transformácie systému sociálnych služieb“ ako pilotný projekt Košického samosprávneho kraja. Rok 2015 bol rokom intenzívneho vzdelávania zamestnancov na proces deinštitucionalizácie a prípravy prijímateľov na život s nižšou mierou podpory. Pre tieto účely bol zriadený tréningový byt v priestoroch zariadenia. V prvej etape transformácie sa v roku 2016 šesť prijímateľov z tréningového bytu presťahovalo do dvoch novozriadených dvojizbových komunitných bytov, ktoré sa nachádzajú v centre mesta Strážske. V nich sa pripravovali na život s nižšou mierou podpory. Zariadenie vypracovalo transformačný plán a v rámci IROP podalo v novembri 2017 žiadosť o nenávratný finančný príspevok pre zriadenie nových sociálnych služieb a výstavbu potrebnej infraštruktúry. Projekt s názvom „Cesta do komunity“ bol schválený v júli 2018.

Zariadenie má vypracovanú „Konceptiu rozvoja zariadenia“ na rok 2014-2020, ktorá je v súlade s Národnými prioritami rozvoja sociálnych služieb na Slovensku a s potrebami prijímateľov. Všetky ciele sú orientované na uspokojenie ich potrieb, rozvoj zručností, sociálnu rehabilitáciu, inklúziu a prípravu prijímateľov na samostatný život v komunite.

Tabuľka č. 2: **Kapacita zariadenia**

Kapacita zariadenia	78 prijímateľov
Skutočný stav k 31.12.2020	78 prijímateľov

Fyzické prostredie

Priestory zariadenia sa formálne členia na štyri druhy:

1. Priestory pre ubytovanie prijímateľov (izby).
2. Priestory pre vykonávanie odborných činností (terapie a pod.) a pre kultúrno-spoločenské voľnočasové aktivity prijímateľov.
3. Administratívne a prevádzkové priestory zabezpečujúce najmä vykonávanie obslužných a ďalších činností a servisu pre chod zariadenia (okrem priestorov s vyhradeným právom vstupu).
4. Priestory s vyhradeným právom vstupu.

Priestory pre ubytovanie prijímateľov

Izby v našom zariadení sú rôznorodé, od jednoposteľových až po šesťposteľové. Naši prijímatelia majú možnosť upraviť si vybavenie izieb vlastným hnutelným majetkom, potrebnou elektronikou a osobnými predmetmi.

Počet jednoposteľových izieb	4
Počet dvojposteľových izieb	2
Počet trojposteľových izieb	11
Počet štvorposteľových izieb	5
Počet päťposteľových izieb	1
Počet šesťposteľových izieb	2

Toalety a sprchy pre prijímateľov nie sú súčasťou ich izieb. Nachádzajú sa však v bezprostrednej blízkosti. Zariadenie má bytovú jednotku určenú pre prijímateľov - tréningový byt, ktorého súčasťou je sociálne zariadenie (WC + sprcha).

Ubytovanie prijímateľov môžeme charakterizovať skôr ako len vyhovujúce. Nie všetky priestory splňujú požiadavky bezbariérovosti, veľkosti, svetelnej pohody a pod. v zmysle platných právnych noriem o požiadavkách na vnútorné prostredie budov a o minimálnych požiadavkách na ubytovacie zariadenia, ktoré sa dotýkajú aj nášho zariadenia. Vybavenie izieb nie je na požadovanej úrovni aj z dôvodu malých a stiesnených priestorov. I z tohto dôvodu zariadenie prechádza transformáciou, aby mohlo zabezpečovať kvalitné služby v súlade s ochranou ľudských práv a slobôd. Kvalitné prostredie bude zabezpečovať aj právo na súkromie, ktoré v súčasnom období nie je možné zabezpečiť.

V zariadení sa plne využíva tréningové bývanie pre 5 prijímateľov kde majú možnosť nácvik samoobslužných činností ako prostriedku prípravy na samostatný život v komunite. Obyvatelia tréningového bytu absolvujú tzv. prípravnú fázu, počas ktorej si osvojujú zručnosti ako sú pranie, žehlenie, varenie, stolovanie, starostlivosť o domácnosť. Prijímatelia v byte majú vytvorené podmienky pre zabezpečenie súkromia, osobnej hygieny, sebaobsluhy, samostatnosti pohybu a rozhodovania, orientácie v priestore, ale tiež nakupovania, organizovania voľného času. Dohľad vykonáva inštruktor sociálnej rehabilitácie, ktorý je poradcom a snaží sa prijímateľov motivovať a usmerniť tak, aby činnosť zvládli samostatne.

Samostatné bývanie si naživo vyskúšali 6 prijímatelia, ktorí do júna 2020 bývali v centre mesta v Strážskom. Bývali v dvoch dvojizbových bytoch. V byte vykonávali všetky činnosti spojené s vedením domácnosti. Z bytu denne dochádzali do zariadenia a venovali sa vybraným činnostiach v miestnostiach určených na rozvoj pracovných zručností, pomáhali pri upratovaní, žehlení, v pestovaní a ošetrovaní levandule. Bývanie v týchto bytoch bolo pozastavené z dôvodu nebezpečenstva nákazy koronavírusom, ktorý sa začal šíriť aj našom meste a hrozilo veľké riziko nákazy prijímateľov nášho zariadenia.

Priestory pre aktivity prijímateľov

Priestory určené pre aktivity prijímateľov sú umiestnené v pavilónoch A a C. Slúžia hlavne ako jedáleň, priestory pre terapie, skupinové aktivity, prednášky a rôzne podujatia pre oddych prijímateľov.

Administratívne a prevádzkové priestory

Administratívne a prevádzkové priestory slúžia pre prácu personálu, avšak sú prístupné aj prijímateľom. Tieto priestory sa nepovažujú za súkromný priestor prijímateľa, preto prijímatelia, ktorí sa v nich zdržiavajú musia rešpektovať obvyklé prevádzkové činnosti, ktoré sa v nich vykonávajú a sú vedení k tomu, aby do nich svojvoľne nezasahovali. Taktiež ak si to povaha priestoru vyžaduje, sú povinní dodržiavať obvyklé pokyny vyplývajúce zo zásad bezpečnosti a ochrany zdravia pri práci a požiarnej ochrany.

Zamestnanci, ak sa prijímateľ pohybuje v administratívnych a prevádzkových priestoroch sú povinní dbať na zaistenie bezpečnosti prijímateľa aj keď nie sú vyčlenení pre priame poskytovanie sociálnych alebo zdravotníckych výkonov a prednostne komunikovať s prijímateľom pre zistenie a riešenie jeho potrieb. V prípade, že sa nachádza v inom priestore ako zamýšľal, ho vhodným spôsobom usmernia, sprevádzajú do iného priestoru (kancelárie), alebo požiadajú službukonajúci odborný personál o sprievod prijímateľa.

Priestory s vyhradeným právom vstupu

Priestory s vyhradeným právom vstupu sú také, ktoré sú označené zákazom vstupu nepovolaným osobám, ide o priestory: rozvodňa elektrického prúdu, kotolňa, regulačná stanica plynu, hlavný uzáver vody – šachta, technická miestnosť pre rozvod kúrenia, výťahová strojovňa a garáž pre služobné motorové vozidlá. Toto obmedzenie sa vzťahuje na personál ako aj prijímateľov a všetky návštevy zariadenia. Vstup sa obmedzuje zo zákonných dôvodov a s ohľadom na bezpečnosť a zdravie osôb. Vo všeobecnosti pohyb prijímateľov v zariadení nie je obmedzovaný.

Predmet činnosti zariadenia a poskytované služby

Predmet činnosti zariadenia je určený zriaďovacou listinou Košického samosprávneho kraja podľa zákona č. 448/2008 Z. z. o sociálnych službách v znení neskorších predpisov a vykonáva odborné, obslužné a ďalšie činnosti, zabezpečuje vykonávanie týchto činností alebo utvára podmienky na ich vykonávanie v rozsahu ustanovenom zákonom.

Zariadenie LIDWINA ako domov sociálnych služieb poskytuje za podmienok ustanovených zákonom celoročnú pobytovú sociálnu službu dieťaťu a dospeljej fyzickej osobe, ktorá je odkázaná na pomoc inej fyzickej osoby alebo fyzickej osobe, ktorá je nevidiaca alebo prakticky nevidiaca. Zariadenie LIDWINA ako domov sociálnych služieb poskytuje pomoc pri odkázanosti na pomoc inej fyzickej osoby, sociálne poradenstvo, sociálnu rehabilitáciu, ubytovanie, stravovanie, upratovanie, pranie, žehlenie a údržbu bielizne a šatstva, osobné vybavenie, zabezpečuje záujmovú činnosť, rozvoj pracovných zručností, ošetrovateľskú a opatrovateľskú starostlivosť a utvára podmienky na vzdelávanie a úschovu cenných vecí.

2 STRATEGICKÁ VÍZIA A CIELE ZARIADENIA

Zariadenie má vypracovanú Konceptiu rozvoja zariadenie na roku 2014-2020, ktorá dokumentuje víziu zariadenia a prezentuje budúce smerovanie zariadenia v procese transformácie.

LIDWINA je zariadením pre dospelých prijímateľov.

LIDWINA – poskytuje sociálne služby na komunitnej úrovni. Všetci prijímatelia bývajú v rodinných domoch a bytoch v meste Strážske a okolí.

LIDWINA – dodržiava ľudské práva a umožňuje prijímateľom organizovať si voľný čas i život podľa vlastných predstáv, rešpektuje ich individuálne potreby.

Základné strategické ciele:

- podporovať prijímateľov pri plánovaní vlastného života pri zostavovaní vlastných cieľov,
- podporovať prijímateľov v samostatnom rozhodovaní, občianskych práv a plnení povinnosti, ktoré z týchto práv vyplývajú,
- podporovať prijímateľov v rozvíjaní a udržovaní pracovných návykov a schopnosti pre samostatný život,
- podporovať vzťahy prijímateľov s rodinami a priateľmi.

2.1 TRANSFORMAČNÁ VÍZIA

6 prijímateľov býva v zariadení podporovaného bývania - nízka miera podpory

6 prijímateľov vo veku do 18 rokov býva v jednolôžkových izbách v rodinnom dome – nízka miera podpory

30 prijímateľov býva v bezbariérových domoch a bytoch v meste Strážske a okolí - vyššia miera podpory

36 imobilných prijímateľov býva v bezbariérových domoch a bytoch v meste Strážske a okolí – vysoká miera podpory

Zariadenie v Centre služieb poskytuje kvalitné rehabilitačné služby pre prijímateľov i občanov zbežnej komunity

Prijímatelia využívajú komunitné služby v meste Strážske a okolí

Zariadenie poskytuje služby v Dennom centre a využívajú ich aj občania z komunity

Zariadenie poskytuje špecializované poradenstvo

Zariadenie má zriadené chránené pracovisko pre prijímateľov a záujemcov z komunity.

Služby budú poskytované tímom kvalifikovaných zamestnancov na základe individuálneho prístupu a špecifických potrieb prijímateľov. Neoddeliteľnou súčasťou poskytovaných služieb bude spolupráca a komunikácia s ich rodinami, blízkymi osobami prijímateľov, vrátane budovania dobrých vzťahov s verejnosťou.

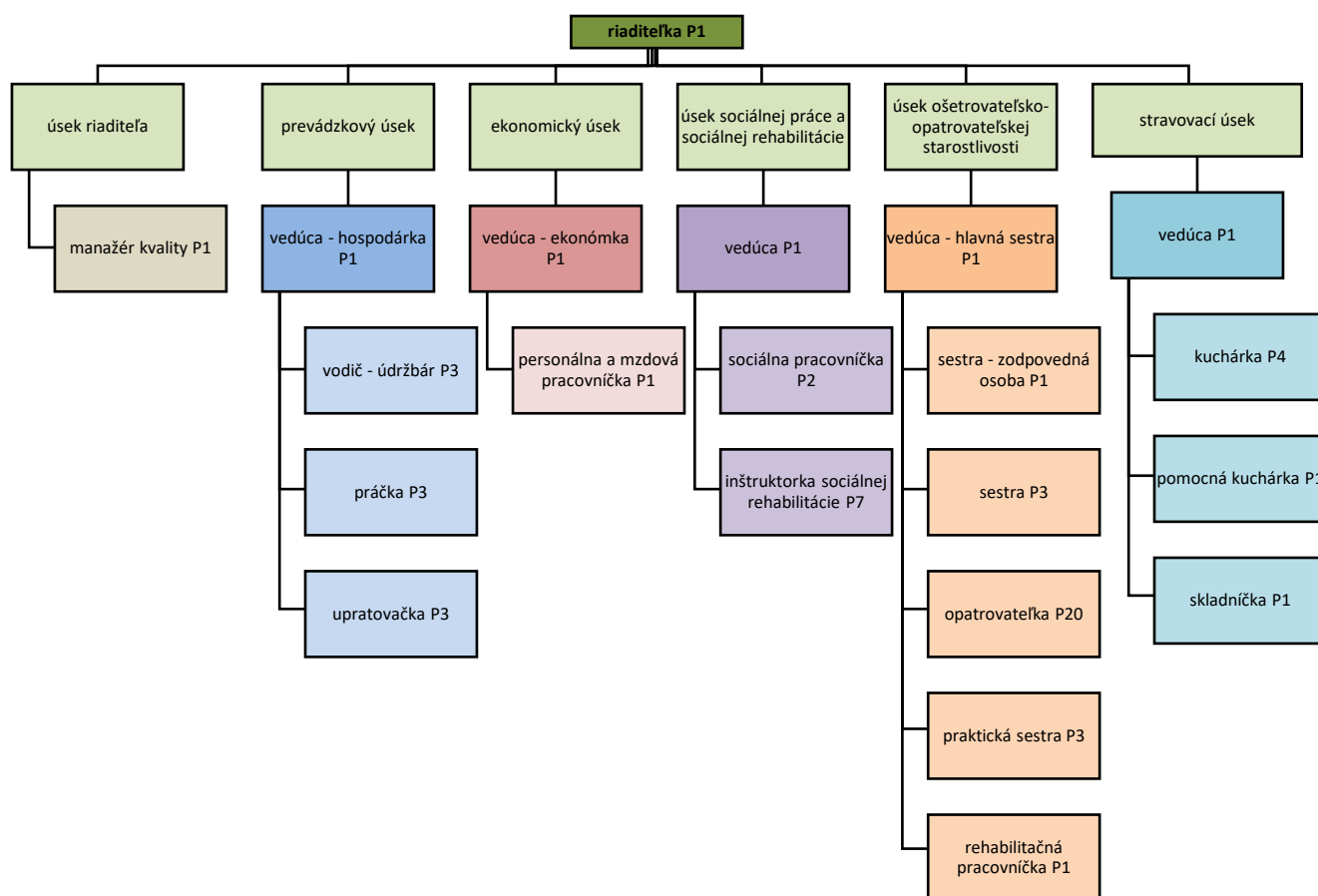
Hlavným cieľom zariadenia ako to vyplýva z vízie je zabezpečiť zvyšovanie kvality poskytovaných služieb prijímateľom zariadenia v súlade s dodržiavaním základných ľudských práv tak, aby prijímatelia mohli v budúcnosti byť začlenení do komunity.

Zariadenie v roku 2020 spustilo ďalšie kolo vzdelávania v rámci implementácie podmienok kvality v zariadení. Postupne zariadenie prechádza aktualizáciou procesného riadenia. Počas roka prebiehalo taktiež intenzívne vzdelávanie vlastníkov procesov, podľa príslušnej metodiky pripravujú nové postupy na jednotlivé procesy, ktoré sú následne implementované do praxe.

3 ORGANIZAČNÁ ŠTRUKTÚRA A RIADENIE ORGANIZÁCIE

LIDWINA - DSS sa riadi všeobecne platnými právnymi predpismi, predpismi vyplývajúcimi zo zákona č. 448/2008 Z. z. o sociálnych službách, Všeobecne záväznými nariadeniami KSK Košice a vnútornými predpismi.

Organizačná štruktúra zariadenia platná od 1.9.2020:



Celkový počet zamestnancov zariadenia LIDWINA – DSS: **60**

Kapacita zariadenia LIDWINA – DSS: **78** prijímateľov sociálnej služby



3.1 PERSONÁLNA ŠTRUKTÚRA ZAMESTNANCOV

V zariadení pracuje celkovo 60 zamestnancov k 31.12.2020

Tabuľka č. 3: Personálna štruktúra zamestnancov

Administratíva a ostatná prevádzka	Počet	Prepočítané na plný úväzok
Riaditeľka	1	1
Manažér kvality	1	1
Vedúca - ekonómka	1	1
Personálna a mzdová pracovníčka	1	1
Vedúca prevádzkového úseku	1	1
Vedúca stravovania	1	1
Spolu	6	6

Pracovníci odborných činností	Počet	Prepočítané na plný úväzok
Pracovníci odbornej časti	39	39
Z toho:		
Vedúca ošetrovateľsko – opatrovateľskej starostlivosti	1	1
Vedúca sociálnej práce a sociálnej rehabilitácie	1	1
Sociálny pracovník	2	1
Inštruktor sociálnej rehabilitácie	7	7
Zdravotnícky asistent	3	3
Sestra – zodpovedná osoba	1	1
Sestra	3	3
Rehabilitačná pracovníčka	1	1
Opatrovateľka	20	20

Pracovníci obslužných činností	Počet	Prepočítané na plný úväzok
Skladníčka	1	1
Kuchárka	4	4
Pomocná kuchárka	1	1
Pracovníčka práčovne	3	3
Upratovačka	3	3
Vodič - údržbár	3	3
Spolu	15	15

Personálny kľúč [Príloha č.1 zákona o sociálnych službách]	stav	norma
Maximálny počet prijímateľov soc. služieb na jedného zamestnanca.	1,3	2,00
Percentuálny podiel odborných zamestnancov na celkovom počte.	65 %	60%
Odechýlka		

Tabuľka č. 4: Demografické zloženie zamestnancov k 31.12.2020

Zamestnanci	Počet
ženy	57
muži	3
spolu	60

3.2 KVALIFIKAČNÁ ŠTRUKTÚRA ZAMESTNANCOV

Tabuľka č. 5: Kvalifikačná štruktúra zamestnancov

Referát / úsek - pozícia	Počet	Dosiahnuté vzdelanie
Riaditeľka (poverená riadením zariadenia)	1	VŠ II. stupňa, odborná spôsobilosť
Úsek riaditeľa	Spolu 1	
Manažér kvality	1	VŠ II. stupňa, odborný kurz
Úsek ošetrovateľsko – opatrovateľskej starostlivosti	Spolu 29	
Vedúca úseku	1	VŠ II. stupňa
Sestra – zodpovedná sestra	1	VŠ II. stupňa
Sestra	3	VŠ II. stupňa
Praktická sestra (zdravotný asistent)	3	ÚSV
Rehabilitačná pracovníčka	1	ÚSV
Opatrovateľka	20	VŠ 1. stupňa ÚSV SO, kurz
Úsek sociálnej práce a sociálnej rehabilitácie	Spolu 10	
Vedúca úseku	1	VŠ II. stupňa
Sociálny pracovník	1	VŠ II. stupňa
	1	VŠ III. stupňa
Inštruktor sociálnej rehabilitácie	2	VŠ II. stupňa
	1	VŠ I. stupňa
	4	ÚSV
Úsek prevádzkový	Spolu 10	
Vedúca úseku	1	ÚSV, odborná spôsobilosť VO
Pracovníčka pracovne	2	SO
	1	ÚSV
Upratovačka	2	SO
	1	ÚSV
Vodič - údržbár	2	SO
	1	ÚSV

Úsek stravovací	Spolu 7	
Vedúca úseku	1	ÚSV, odborná spôsobilosť na prácu s potravinami
Skladníčka - fakturantka	1	ÚSV
Kuchárka	3	ÚSV
	1	SO
Pomocná kuchárka	1	SO
Spolu za zariadenie	60	

3.3 VZDELÁVANIE ZAMESTNANCOV A ODBORNÝ RAST

Zariadenie v roku 2020 pokračovalo vo vzdelávaní zamestnancov. Transformácia zariadenia je dlhodobým a náročným procesom premeny a vyžaduje si sústavné vzdelávanie zamestnancov na všetkých úrovniach. Zariadenie sa naďalej pripravuje na procesné riadenie.

V roku 2020 bol spracovaný a schválený plán vzdelávania zamestnancov. V pláne vzdelávania boli zahrnuté externé a interné vzdelávanie. O vzdelávaní v zariadení sa vedú záznamy, príslušná dokumentácia v informačnom systéme Cygnus.

Tabuľka č. 6: **Prehľad externých vzdelávacích aktivít zamestnancov za rok 2020**

Názov a druh vzdelávacej aktivity	Organizátor	Počet zúčastnených zamestnancov
Povinnosti mzdovej účtovníčky	Ing. Mihál, Michalovce	1
Verejné obstarávanie		2
Interný auditor kvality	Tabita s.r.o. Holíč	1
Dozorca výťahu	Liftex, Košice	2
Školenie vodičov v zmysle zákona č. 124/2006	Valéria Paukejová AMOS, Humenné	3
Príručka kvality - implementovanie podmienok kvality	ŠS Evanjelickej Diakonie, Bratislava	9
Odborná spôsobilosť – epidemiologicky závažných činností	RÚVZ Michalovce	1
Školenie kuričov – obsluha nízkotlakových kotlov	Mgr. M. Veliký MIVEX Zámotov 33	3
Efektívna starostlivosť o INKO pacienta	Slovenská komora sestier a pôrodných asistentiek v spolupráci s HARTMAN – RICO	5



Implementovanie podmienok kvality	ŠS Evanjelickej Diakonie , Bratislava	54
-----------------------------------	--	----

Zdravotné sestry sa zúčastňujú externých seminárov, ktoré organizuje Slovenská komora sestier a pôrodných asistentiek. Interných seminárov v zariadení sa zúčastňujú všetci zainteresovaní zamestnanci. Zariadenie zabezpečuje pre samoštúdium zamestnancov i odbornú literatúru a časopisy.

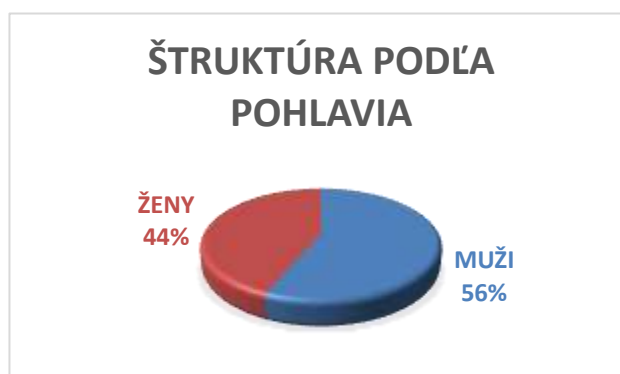
Zaškoľovanie novoprijatých zamestnancov zabezpečuje príslušný vedúci pracovník. Priebežne sú zamestnanci zaškoľovaní na manipuláciu s technickými zariadeniami. Podporujeme odborný a osobnostný rast zamestnancov a vytvárame priaznivé podmienky na prehlbovanie a zvyšovanie kvalifikácie.

3.4 CHARAKTERISTIKA PRIJÍMATEĽOV SOCIÁLNYCH SLUŽIEB

LIDWINA – Domov sociálnych služieb v súčasnosti poskytuje sociálne služby pre 78 prijímateľov sociálnej služby.

Tabuľka č. 7: Štruktúra prijímateľov PSS podľa pohlavia v roku 2020

Prijímatelia DSS	Počet
Muži	44
Ženy	34
Celkom	78

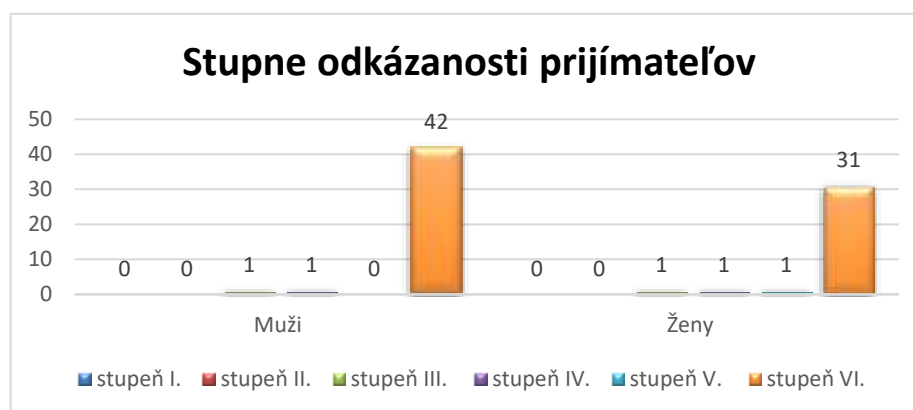


Tabuľka č. 8: Vekové zloženie prijímateľov v roku 2020

Vekové zloženie prijímateľov	Počet
10 – 14 r.	0
15 – 18 r.	3
19 – 25 r.	16
26 a viac	59
Celkom	78

Tabuľka č. 9: Štupne odkázanosti prijímateľov v roku 2020

	I.	II.	III.	IV.	V.	VI.	Spolu
Muži	0	0	1	1	0	42	44
Ženy	0	0	1	1	1	31	34
Celkom	0	0	2	2	1	73	78


Tabuľka 10: Pohyb prijímateľov sociálnej služby za rok 2020

Prijímatelia sociálnej služby	Muži	Ženy	Spolu stav k 31. 12. 2020
Prijatí prijímatelia	1	2	3
Ukončenie pobytu	0	0	0
Exitus	1	0	1

4 ČINNOSŤ ZARIADENIA

Zamestnanci zariadenia pristupujú pri svojej činnosti ku každému prijímateľovi ako k jedinečnej osobe s individuálnym charakterom, potrebami a požiadavkami. Zariadenie je celoročným pobytovým zariadením a jeho činnosť je zabezpečovaná v trojzmennej prevádzke.

Činnosť celého zariadenia bola v roku 2020 poznačená pandemiou koronavírusu, ktorému museli čeliť všetci zamestnanci aj prijímatelia zariadenia. Vďaka úsiliu a zodpovednosti všetkých zamestnancov zariadenia, najmä čo sa týka dodržiavania všetkých protiepidemiologických opatrení sa podarilo zabrániť rozšíreniu tohto vírusu v zariadení.

4.1 ÚSEK OŠETROVATEĽSKO – OPATROVATEĽSKEJ STAROSTLIVOSTI

Najväčšiu a významnú organizačnú zložku tvorí úsek ošetrovateľsko – opatrovateľskej starostlivosti. Odborný personál pracuje v priamom kontakte s prijímateľmi a každému je venovaný individuálny prístup a pozornosť. Cieľom zariadenia je vytvárať dobré materiálové podmienky a prostredie pre poskytovanie kvalitných služieb k maximálnej spokojnosti prijímateľov.

Odborné činnosti - zdravotná a ošetrovateľská starostlivosť

Zariadenie zabezpečuje celodennú ošetrovateľskú a zdravotnú starostlivosť pre 78

prijímateľov s ťažkým telesným a mentálnym postihnutím, ktorá je poskytovaná odborným personálom. Ošetrovateľská starostlivosť nadobúda nový rozmer kvality zavedením Metodiky ošetrovateľského a opatrovateľského procesu podľa Moniky Krowhngel. Vlastníci procesov sú zodpovední za správnu implementáciu postupov v ošetrovateľskom a opatrovateľskom procese.

Zdravotná starostlivosť je zabezpečovaná všeobecným praktickým lekárom pre dospelých, pediatrom a psychiatrom priamo v zariadení. Na odborné vyšetrenia sú prijímatelia sprevádzaní personálom.

Tabuľka č. 11: Lekárske preventívne prehliadky v roku 2019

Preventívne prehliadky	Počet prijímateľov		
	Muži	Ženy	Spolu
obvodný lekár	23	17	40
stomatologické	44	34	78
urologické	0	0	0
gynekologické	0	20	20

Tabuľka č. 12: Očkovanie v roku 2020

Vakcinácia	Muži	Ženy	Spolu
Chrípka	46	31	77

Tabuľka č. 13: Odborné vyšetrenia v roku 2020

Odborné vyšetrenie	Muži	Ženy	Spolu
Alergologické	7	5	12
Gynekologické	0	1	1
USG vyšetrenie	2	2	4

Urologické	13	0	13
Pľúčne	2	0	2
Kožné	0	1	1
ORL	1	1	2
Onkologické	5	0	5
Očné	0	2	2
Psychologické	5	3	8
Stomatologické	26	10	36
CT vyšetrenie	1	1	2
RTG vyšetrenie	6	6	12
Chirurgické	0	3	3
Interné	4	2	6
Infekčné	0	1	1
Hematologické	4	4	8
Endokrinologické	0	2	2
Hepatobiliárne	0	1	1

Tabuľka č. 14: Dispenzarizovaní prijímatelia sociálnej služby

Dispenzarizovaní prijímatelia SS	Muži	Ženy	Spolu
Neurologická amb.	20	10	30
Psychiatrická amb.	47	30	78
Nefrologická amb.	1	0	1
Hematologická amb.	1	2	3
Onkologická amb.	2	0	2
Gastroenterologická amb.	3	1	4

Všeobecný lekár	47	31	78
Endokrinologická amb.	0	1	1
Alergologická amb.	2	1	3

Tabuľka č. 15: Rozdelenie prijímateľov sociálnej služby podľa mobility

Rozdelenie PSSD podľa mobility	Muži	Ženy	Spolu
Mobilní	33	25	58
Čiastočne mobilní	1	3	4
Imobilní	11	5	16

Tabuľka č. 16: Inkontinencia

Inkontinencia	Muži	Ženy	Spolu
Úplná	23	24	47
Čiastočná	5	7	12

Tabuľka č. 17: Poskytovaná strava

Strava	Muži	Ženy	Spolu
Racionálna	24	16	40
Šetriaca	0	1	1
Mixovaná	20	17	37

Tabuľka č. 18: Počet hospitalizovaných prijímateľov sociálnej služby v roku 2020

	Muži	Ženy	Spolu
Počet hospitalizovaných PSS	6	4	10

Dovolenky	1	2	3
-----------	---	---	---

Popis vykonávaných rehabilitačných činností v zariadení:

1. **masáž** – je terapia, ktorou sa aplikuje tlak na svaly, zmiernuje bolesti a stres, zlepšuje krvný obeh a uvoľňuje napätie. Je to najstaršia forma terapie.
2. **liečebná telesná výchova** – cvičenie je zamerané na správne držanie tela, hlavnou úlohou je oprava chybných pohybových stereotypov.
3. **vodoliečba – podvodná masáž** – na organizmus pôsobí tepelnou aj pohybovou energiou, ktoré sa vyskytujú vo vodnom prostredí. Používa sa ako prostriedok na zmiernenie bolesti, odstránenie únavy a vytvorenie rovnováhy v organizme. Kombinácia vody a masáže priaznivo vplýva na fyzickú a duševnú pohodu človeka, vracia radosť do života.
4. **parafínové zábaly** – prehrievajú, uvoľňujú a zvyšujú krvný obeh. Využitie na choroby pohybového aparátu a popraskanú, zhrubnutú pokožku rúk a nôh.
5. **biolampa** – jednou z foriem starostlivosti je aj svetelná terapia. Úspešne lieči choroby spojené s pohybovým aparátom. Jedná sa napríklad o artrózu, bolestivé stavy organizmu, zápalové ochorenia šliach a svalov, bolesti chrbtice. V zariadení ním liečime najmä kĺby horných a dolných končatín.
6. **vertikulizácia** – nácvik postoja.
7. **bazálna stimulácia** - je pedagogicko-ošetrovateľský koncept podporujúci vnímanie, komunikáciu a pohybové schopnosti človeka, ktorý sa prispôbuje veku a stavu.. Koncept bazálnej stimulácie vychádza z predpokladu individuálnej starostlivosti na základe anamnézy. Základom je starostlivosť o prijímateľa v súlade s jeho potrebami a s jeho možnosťami tak, aby boli využité všetky jeho možnosti, udržanie sociálneho vzťahu a komunikácia.



Tabuľka č. 19: Počet zrealizovaných procedúr v rámci rehabilitácie v roku 2020

Úkon - procedúra	Počet
Parafín	434
Perličkový kúpeľ	100
Bio lampa	132
Liečebná TV	345
Masáž	3
Bazálna stimulácia	7

4.2 ÚSEK SOCIÁLNEJ PRÁCE A SOCIÁLNEJ REHABILITÁCIE

LIDWINA – Domov sociálnych služieb podľa zákona č. 448/2008 Z.z. o sociálnych službách v znení neskorších predpisov poskytuje prijímateľom sociálnych služieb tieto odborné činnosti:

- sociálne poradenstvo,
- sociálnu rehabilitáciu,
- rozvoj pracovných zručností,
- pomoc pri uplatňovaní práv a právom chránených záujmov,
- záujmovú činnosť,
- úschovu cenných vecí.

SOCIÁLNE PORADENSTVO

Sociálne poradenstvo je odborná činnosť zameraná na pomoc fyzickej osobe v nepriaznivej sociálnej situácii. Základné sociálne poradenstvo je posúdenie povahy problému fyzickej osoby, rodiny alebo komunity, poskytnutie základných informácií o možnostiach riešenia problému a podľa potreby aj odporúčanie a sprostredkovanie ďalšej odbornej pomoci.

Základné sociálne poradenstvo je súčasťou každej sociálnej služby poskytovanej v zmysle zákona č. 448/2008 o sociálnych službách v znení neskorších predpisov. Základné sociálne poradenstvo je vykonávané sociálnymi pracovníčkami zariadenia. Ide o posúdenie povahy problému, poskytnutie základných informácií o možnostiach riešenia problému a podľa potreby aj odporúčanie a sprostredkovanie ďalšej odbornej pomoci.

SOCIÁLNA REHABILITÁCIA

Sociálna rehabilitácia je dôležitým nástrojom pomoci pri začleňovaní sa človeka so zdravotným postihnutím do každodenných činností v spoločnosti. Je to súbor rôznorodých činností pre nácvik zručností nevyhnutných pre bežné fungovanie človeka so zdravotným postihnutím v spoločnosti.

Naším cieľom v oblasti sociálnej rehabilitácie je prispôbovať každodenný život človeka so zdravotným postihnutím tak, aby mohol samostatne a nezávisle fungovať. Hlavné oblasti rehabilitácie na ktoré sa zameriavame sú :

- sebaobsluha
- motorika (jemná, hrubá)
- nacvičovanie techník na pamäť
- rozvoj kognitívnych schopností
- rozvoj pracovných zručností
- rozvoj kreatívnych schopností
- reč a komunikácia.



Rozvoj jemnej motoriky



Rozvoj kreatívnych schopností



Rozvoj kognitívnych schopností

Sociálnu rehabilitáciu v LIDWINA – DSS realizujú inštruktorky sociálnej rehabilitácie a sociálne pracovníčky prostredníctvom aktivizácie prijímateľov sociálnej služby. Aktivizácia sa realizuje tak individuálnou ako aj skupinovú formou. V zariadení sa k 31. 12. 2020 nachádzalo celkovo 6 aktivizačných miestností, v ktorých sa prijímatelia v rámci svojich schopností, záujmov a zdravotného stavu zapájali do jednotlivých činností. Významnú časť práce inštruktorky sociálnej rehabilitácie tvorí aj aktivizácia a sociálna rehabilitácia pri lôžku.

Úlohou inštruktoriek sociálnej rehabilitácie je názorne ukázať prijímateľovi danú činnosť, naučiť ho vykonávať danú činnosť a podporiť ho pri jej vykonávaní. Vzájomnou spolupracou inštruktoriek sociálnej rehabilitácie a prijímateľa sociálnej služby bolo počas celého roku naplniť predovšetkým hlavný cieľ sociálnej rehabilitácie - podporiť samostatnosť, nezávislosť a sebestačnosť prijímateľov sociálnych služieb. Poskytnúť im predovšetkým takú pomoc a podporu akú aktuálne prijímateľ potrebuje, rešpektujúc jeho rôznorodosť a individualitu.

V rámci sociálnej rehabilitácie pre prijímateľov sociálnej služby sa v zariadení realizuje aj nácvik:

- sebaobslužných úkonov - najmä dodržiavanie hygienických návykov, obliekanie a starostlivosť o odevy,
- úkonov starostlivosti o domácnosť - najmä obsluha domácich elektrospotrebičov, nácvik varenia, upratovania, prania, osvojenie si správnych návykov stolovania,



- základných návykov a zručností - učia sa orientovať v bežných životných situáciách, osvojujú si ich zvládanie a riešenie,
- finančnej gramotnosti – rozlišovanie mincí a bankoviek, hospodárenie s financiami,
- orientácie v zariadení a okolí zariadenia – bezpečnosť na cestách,
- sociálnej komunikácie, kontaktov s inštitúciami – návšteva ÚPSVR, písania úradných dokumentov a žiadostí,
- rozvoju kreatívnych schopností prijímateľov,
- efektívnemu a zmysluplnému tráveniu voľného času – samostatné organizovanie dňa.

INDIVIDUÁLNE PLÁNOVANIE

V práci s našimi prijímateľmi preferujeme individuálny prístup, ktorý je zameraný na konkrétneho prijímateľa sociálnej služby, uspokojovanie jeho biologických, psychologických, sociálnych a spirituálnych potrieb. Venujeme sa rozvíjaniu zručností, schopností a sebestačnosti. Každý prijímateľ má vypracovaný individuálny plán s programom sociálnej rehabilitácie, ide o komplexný plán, ktorý je prispôsobený jeho vlastným schopnostiam a požiadavkám, ktoré v pravidelných intervaloch prehodnocujeme spolu s prijímateľom.

ZÁUJMOVÁ ČINNOSŤ

Záujmová činnosť v našom zariadení je súčasťou aktívneho vnútorného života zariadenia. Cieľom záujmovej činnosti je poskytnúť prijímateľom sociálnych služieb hodnotné prežívanie voľného času, ich osobnostné rozvíjanie v oblasti kultúry, nielen v zariadení, ale aj na podujatiach mimo zariadenia.

Záujmová činnosť je realizovaná hrami, cestovaním, vychádzkami, turistikou, zábavou, súťažami a to formou individuálnou aj skupinovú. S prijímateľmi v rámci kultúrno-záujmovej činnosti nacvičujeme rôzne programy, s ktorými reprezentujeme naše zariadenie na rôznych kultúrnych podujatiach a súťažiach.

Prijímatelia sociálnych služieb mali možnosť v roku 2020 rozvíjať svoje záujmy a zručnosti v rámci širokej ponuky krúžkovej činnosti. V kalendárnom roku 2020 fungovali nasledujúce krúžky:

Tabuľka č. 20: Zoznam záujmových krúžkov

Krúžok	Pravidelnosť
<i>Turistický</i>	1 x týždenne
<i>Čitateľský</i>	1 x týždenne
<i>Krúžok šikovných rúk</i>	1 x týždenne
<i>Krúžok varenia a ručných prác</i>	1 x týždenne
<i>Hry a spoločenské hry</i>	1 x týždenne
<i>Spevácky krúžok</i>	1 x týždenne
<i>Zumba</i>	1 x týždenne
<i>Hudobno – tanečný krúžok</i>	1 x týždenne
<i>Pohybové cvičenia</i>	1 x týždenne



Krúžok spoločenských hier



Kreatívny krúžok



Krúžok varenia



Spevácky krúžok

Prostredníctvom kultúrno-spoločenských podujatí, výletov, ktoré sa organizujú v zariadení si prijímatelia vytvárajú nové zážitky, posilňujú sociálne väzby, kultúrne i športové vyžitie. Taktiež to zahŕňa aj ich seberealizáciu a prezentáciu vlastnoručne vytvorených výrobkov.

Pri dodržiavaní ľudových zvykov a tradičných sviatkov (Vianoce, Veľká noc, 1. Máj, Deň Matiek, Úcta k starším, Fašiangové zábavy) si prijímatelia spoločne zhotovujú vlastnoručne výrobky a výzdobu k danému sviatku spojených s posedením a tanečnou zábavou.



“Sv. omša trochu inak“/január 2020

„Fašiangová veselica“/ február 2020



„Vedomostný kvíz – Ukáž čo vieš“/november 2020

„Športový deň v zariadení“/jún 2020



„Vianočný príbeh“ /december 2020

POMOC PRI UPLATŇOVANÍ PRÁV A PRÁVOM CHRÁNENÝCH ZÁUJMOV

Ide o odbornú činnosť, ktorá sa vykonáva so súhlasom prijímateľa sociálnej služby, ktorá je zameraná najmä na poradenstvo pri vybavovaní úradných záležitostí, pomoci pri vybavovaní osobných dokladov, pri spisovaní a podávaní písomných podaní, vypisovaní tlačív, pri písomnej komunikácii v úradnom styku a vybavovaní iných vecí v záujme prijímateľa sociálnej služby.

ROZVOJ PRACOVNÝCH ZRUČNOSTÍ

Rozvoj pracovných zručností je odborná činnosť na osvojenie pracovných návykov a zručností prijímateľa sociálnej služby pri vykonávaní pracovných aktivít pod odborným vedením na účel obnovy, udržania alebo rozvoja fyzických schopností, mentálnych a pracovných schopností prijímateľa sociálnej služby a jeho začlenenie do spoločnosti.

V zariadení sa nachádza aj skleník, v ktorom si prijímatelia sociálnych služieb prostredníctvom práce, osvojením návykov a zručností budujú i pocit zodpovednosti. Prijímatelia sa venujú aj pestovaniu a starostlivosti o levanduľu, ktorú ďalej spracovávajú.

V rámci rozvoja pracovných zručností sa podieľajú na skrášľovaní vonkajšieho areálu zariadenia - starostlivosť o kvety, bylinkové záhony, zametanie chodníkov, hrabanie lístia, ale i práce v interiéri zariadenia – starostlivosť o izbové kvety, udržiavanie poriadku (vianočná, veľkonočná, fašiangová, aktuálna výzdoba).

Pracovné návyky vedú prijímateľov k lepšiemu mysleniu, zvyšujú telesnú a manuálnu obratnosť čo kladne pôsobí na sebavedomie prijímateľov. Rozvoj pracovných zručností pomáha u prijímateľa:

- eliminovať pocit úzkosti, agresivity a nervozity,
- vytvárať kladný vzťah k práci,
- nadobudnúť pocit užitočnosti,
- odbúrať prebytočnú energiu,
- zvýšiť sebavedomie u prijímateľa,
- nevnímať produkty práce ako samozrejmosť.



Hlavným cieľom všetkých činností a aktivít bolo viesť prijímateľov k samostatnosti, radosti zo života a inšpirovať ich k rozvoju zručnosti a schopnosti tak, aby v budúcnosti boli čo najsamostatnejší, vnímali svoj život ako zmysluplný a naplnený.

Prijímatelia sa pravidelne prezentujú s výrobkami kreatívnych dielní na kultúrnych a spoločenských akciách.

Dielňa je vybavená materiálom, z ktorého sa vyrábajú rôzne výrobky (maľby, sviečky, výrobky z prútia, dreva), rôznymi hrami, šijacím strojom atď. Výrobky prezentujeme na vianočných, veľkonočných trhoch a rôznych akciách.

V rámci dielni rozvoja pracovných zručností je prijímateľom ponúkané aj:

- pestovanie, zber a sušenie levandule – celoročná starostlivosť,
- práce v skleníku a na záhradke – príprava pôdy na siatie: rýľovanie, rozbíjanie, rozkopávanie hrúd motyčkou, vyrovnávanie pôdy hrablami,
- príprava semien a priesad a vlastné sadenie kvetov do debničiek,
- opatrovanie kvetov a skaliek – polievanie, okopávanie, hnojenie, kyprenie pôdy, odstraňovanie buriny...
- bežné upratovanie areálu – zametanie, hrabanie trávy a lístia,
- celoročná práca v skleníku, údržba hrobových miest.



Rozvoj pracovných zručností okrem toho, že prináša prijímateľom radosť pôsobí na ich psychický stav veľmi priaznivo, eliminuje pocity úzkosti, agresivity a nervozity.

Duchovná činnosť

Popri všetkých rôznych aktivitách je potrebné sa zameriavať aj na duchovnú stránku prijímateľov. V spolupráci s rímskokatolíckymi duchovnými otcami v Strážskom, sme tento rok mohli im ponúknuť neopakovateľné zážitky, ktoré boli sprostredkované v spoluúčasti duchovných otcov, či už ide o účasti na svätých omšiach, možnosti prijať sviatosť zmierenia alebo s nimi tráviť rôzne zaujímavé aktivity či výlety. Naším prijímateľom poskytujú duchovnú podporu a útechu, ale aj milý úsmev. Sú príkladom vzácnnej dobrosrdečnosti a integrácie.



4.3 PREVÁDZKOVÝ ÚSEK

Činnosť prevádzkového úseku zabezpečuje 10 zamestnancov: vedúca úseku – hospodárka, 3 upratovačky, 3 pracovníčky pracovne a 3 vodiči/údržbári.

Vedúca úseku je zodpovedná za celkový chod úseku a zároveň za stav majetku v zariadení, dopĺňa stavy v skladoch všeobecného materiálu, bielizňou, DKP a kancelárskych potrieb.

Taktiež zodpovedá za všetky opravy, údržby a odborné prehliadky v zariadení.

Tabuľka č. 21: Odborné prehliadky zariadenia za rok 2020

Typ prehliadky	Hodnota / €
Odborná prehliadka prenosných elektr. spotrebičov	945
Odborná prehliadka elektro kuchyňa, pracovňa, budova	4 662,97
Odborná prehliadka kotolne a tlak. nádob, plyn. spotrebičov	2 088
Odborná prehliadka hasiacich prístrojov	280
Servisná prehliadka výťahu	1 064,64
Kontrola komína	379
Revízia váh	206,40

Tabuľka č. 22: Nákup a výdaj v roku 2020

	Zakúpený tovar v hodnote	Vydaný tovar v hodnote
Všeobecný materiál (čistiace, hygienické a pracie prostriedky)	24 248,68	22 212,96
DKP	13 940	13 940
Bielizeň, Obuv	7 730,78	7 249,85
Kancelárske potreby	4 157,87	6 138,02
Drobný materiál (oprava a údržba)	2 564,41	2 623,37

Tabuľka č. 23: Opravy prevedené v roku 2020 a zakúpené zariadenia

Oprava, nákup	Hodnota/€
Kazetový strop	1 980,02
Kuchynská linka	776,40
Stavebné úpravy a el. - inštalačné práce	833,04
Stavebné opravy	4 956
Elektro – inštalačné práce	1 192
Klimatizácia a montáž	1 696
Masážne kreslo (dotácia MF SR)	2 699
Mangel – žehliaci stroj	4 850
Spolu	18 982,46

Tabuľka č. 24: Spotreba energií za rok 2020

Energie	Spotreba/€
Voda	11 609,84
Plyn	27 766,54
Elektrina	23 083,67

4.4 STRAVOVACÍ ÚSEK

Stravovanie - bolo počas celého roka 2020 zabezpečené pre prijímateľov a zamestnancov podľa zásad zdravej výživy s prihliadnutím na zdravotný stav prijímateľov. Podľa všeobecne platných receptúr sa pripravovala strava racionálna a vzhľadom na zdravotný stav niekoľkým prijímateľom sa poskytovala strava mixovaná alebo šetriaca. Mixovaná strava sa pripravuje osobitným mixovaním každej zložky stravy. V rámci celodennej stravy sa poskytovali raňajky, desiata, obed, olovrant a večera. Výdaj jedál sa uskutočňoval v jedálni, ležiacim prijímateľom po jednotlivých izbách pri lôžku, ktorí sa nedokážu sami stravovať, je im nápomocný zamestnanec. V prípade choroby je prijímateľovi podaná strava i na izbe.

Príprava stravy sa realizuje na základe jedálneho lístka, ktorý vypracováva vedúca stravovacieho



úseku a schvaľuje stravovacia komisia v zložení:

- zástupca prijímateľov sociálnej služby,
- riaditeľka zariadenia,
- vedúca ošetrovateľsko – opatrovateľskej starostlivosti,
- vedúca stravovacieho úseku.

Tabuľka č. 25: **Počet pripravených jedál pre prijímateľov v priebehu roka 2020**

	Raňajky	Desiata	Obed	Olovrant	Večera	2. Večera
Počet pripravených jedál	27 215	27 809	27 808	27 206	14 812	12 987

Počet pripravených jedál pre zamestnancov v priebehu roka 2020: **8 528 obedov**

Stravná jednotka zodpovedajúca celodennému stravovaniu v roku 2020 pre racionálnu stravu je:

- stravná jednotka: 3 €
- úhrada za prípravu stravy: 3 €

Dodávateľia potravín v roku 2020:

Dodávka potravín sa realizuje podľa zákona č. 343/2015 Z.z. o verejnom obstarávaní v znení neskorších predpisov. S každým dodávateľom je uzatvorená kúpna zmluva.

- GVP Humenné (hrubý tovar)
- Mäso Zemplín Michalovce (mäso)
- PPaC Humenné (pečivo)
- INMEDIA Zvolen (mlieko, mrazená hydina, ryby, vajcia)
- LUNYS Poprad (ovocie, zelenina)

Do kuchyne sa v roku 2020 zakúpilo:

- ✓ klimatizácia
- ✓ mraznička.



Jedáleň zamestnancov

Jedáleň v pavilóne A



Jedáleň v pavilóne C

5 REALIZOVANÉ AKTIVITY V ROKU 2020

Prijímatelia sa zúčastnili mnohých zábavných i športových akcií organizovaných väčšinou zariadením, nakoľko všetky aktivity od marca 2020 boli ovplyvnené šírením pandémie COVID – 19. Z tejto príčiny bola väčšina plánovaných aktivít zrušená a to najmä kvôli ochrane prijímateľov pred šíriacou sa epidémiou. Aj napriek týmto epidemiologickým opatreniam bolo prijímateľom ponúkaných množstvo akcií a aktivít v rámci zariadenia:

Tabuľka č. 26: **Realizované aktivity v roku 2020**

MESIAC	NÁZOV AKTIVITY	MIESTO REALIZÁCIE AKTIVITY	POČET ZÚČASTNENÝCH PRIJÍMATEĽOV
JANUÁR	Jakubkove dobrodružstvo	Mestské kino Strážske	12 prijímateľov
	Detská sv. omša trochu inak	Rímsko-katolícky kostol Strážske	12 prijímateľov
FEBRUÁR	Návšteva kina	Kino Mier Michalovce	10 prijímateľov
	Fašiangová veselica	LIDWINA – DSS	43 prijímateľov
MAREC	Maľovanie kraslíc v zariadení	LIDWINA – DSS	20 prijímateľov
APRÍL	Reminiscenčná terapia – Veľkonočné zvyky a ich význam	LIDWINA – DSS	20 prijímateľov
MÁJ	Deň matiek v LIDWINA DSS	LIDWINA – DSS	61 prijímateľov
JÚN	Športový deň v LIDWINE	LIDWINA – DSS	43 prijímateľov
JÚL	Slávik LIDWINY	LIDWINA – DSS	15 prijímateľov
	Milujem Slovensko	LIDWINA – DSS	43 prijímateľov
AUGUST	Letná šou – Módna prehliadka	LIDWINA – DSS	28 prijímateľov
SEPTEMBER	Športový deň v LIDWINE	LIDWINA – DSS	43 prijímateľov



	Opekám ja, opekáš ty	LIDWINA – DSS	43 prijímateľov
OKTÓBER	Svetový deň cyklistiky – súťaž v bicyklovaní	LIDWINA – DSS	12 prijímateľov
	Workshop – tvoríme z LEVANDULE	LIDWINA – DSS	16 prijímateľov
NOVEMBER	Ukáž čo vieš – vedomostný kvíz	LIDWINA – DSS	12 prijímateľov
	Reminiscenčná terapia – Adventné a vianočné zvyky na východe	LIDWINA – DSS	22 prijímateľov
DECEMBER	Sv. Mikuláš v zariadení	LIDWINA – DSS	78 prijímateľov
	Vianočný príbeh	LIDWINA – DSS	43 prijímateľov
	Vianočné pečenie v zariadení	LIDWINA – DSS	15 prijímateľov
	Štedrá večera a Vianoce v LIDWINE	LIDWINA – DSS	78 prijímateľov
	Silvestrovská párty	LIDWINA – DSS	43 prijímateľov

5.1 DOBROVOENÍCTVO

Dobrovoľníctvo nadobúda na význame nielen v našom zariadení, ale i v rámci kraja dobrovoľníctvu je venovaná zvýšená pozornosť.

Zariadenie aktívne spolupracuje s Centrom dobrovoľníctva z Košíc a v minulosti sa zúčastnilo aj rôznych spoločných kultúrnych aktivít.

Počas roka sa zvyčajne konali stretnutia s Klubom dôchodcov, ktoré smerovali k nadviazaniu kontaktov medzi staršou populáciou a prijímateľmi zariadenia. Tieto stretnutia prinášali obohatenie v medziľudských vzťahoch, nové skúsenosti obom stranám, ale hlavne zvyšovali povedomie prijímateľov o živote v komunite. Prijímatelia sa na stretnutiach s Klubom dôchodcov prezentovali spevom, tancom či rôznou dramatickou tvorbou.

Avšak rok 2020 bol zvláštny tým, že aj táto oblasť bola žiaľ poznačená šírením vírusu COVID – 19, nakoľko z protiepidemiologických opatrení sa tieto stretnutia nemohli uskutočniť.

5.2 KOMUNIKÁCIA, VZŤAHY S VEREJNOSŤOU A PUBLIKAČNÁ ČINNOSŤ

Zariadenie DSS LIDWINA je súčasťou miestnej komunity. Prostredníctvom účasti na všetkých podujatiach v meste, pri organizovaní aktivít miestnych spoločenských a kultúrnych inštitúcií si prijímatelia zariadenia získali určité uznanie a prijatie ich inakosti. Prezentácia záujmovej činnosti i výrobkov z pracovných dielni upútali a pritiahli rôzne skupiny miestnej komunity na spoluprácu so zariadením. Zo strany zariadenia je správne vedená komunikačná stratégia, ktorá má za cieľ osloviť čo najviac verejnosť a miestnu komunitu, aby sme v budúcnosti sa mohli zaradiť do miestnej komunity ako plnohodnotní jej členovia. Počas dlhoročnej spolupráce boli dosiahnuté pozitívne výsledky v zmene postojov a názorov občanov mesta čo nám umožnili bezproblémové zabezpečenie bývania pre 6 prijímateľov priamo v centre mesta. Veľmi pozitívne hodnotíme akceptáciu a prijatie našich prijímateľov do komunity.

Zariadenie používa rôzne komunikačné nástroje na prezentáciu zariadenia, na vytváranie a udržiavanie dobrých vzťahov s verejnosťou. Využili sme všetky dostupné médiá na prezentáciu služieb a zviditeľnenie zariadenia. Počas roku sme aktualizovali webovú stránku, www.dssstrazske.sk, na ktorej prezentujeme svoje aktivity, bežný život v zariadení i informácie o dostupnosti sociálnych služieb.

V zariadení je vedená kronika od roku 1973 a je pravidelne doplňovaná o udalosti v živote zariadenia. Zúčastňujeme sa rôznych výstav a prezentácii výrobkov, ktoré vyrábajú prijímatelia.

5.3 PARTNERSKÁ SPOLUPRÁCA

Zariadenie dlhodobo spolupracuje so samosprávou, školami, inštitúciami, cirkevnými organizáciami, neziskovými organizáciami v meste i regióne.

Tabuľka č. 27: **Partnerská spolupráca**

Partneri	Oblasť spolupráce
Základná škola Strážske	Šport, kultúra, voľnočasové aktivity, súťaže
Materská škola	Kultúrne programy a voľnočasové aktivity
Stredná škola podnikania	Dobrovoľnícka činnosť vo všetkých oblastiach, spoločné projekty
Centrum voľného času Strážske	Aktivity a vzdelávacie programy centra, dobrovoľnícka činnosť a iné

Mesto Strážske - samospráva	Všetky podujatia v meste, aktívna spolupráca v oblasti pomoci a integrácie
Mestská knižnica	Vzdelávacie a zábavné aktivity
Klub dôchodcov Strážske	Kultúrne podujatia, voľnočasové aktivity
Cirkvi na území mesta, rímskokatolícka, gréckokatolícka, pravoslávna	Vzdelávacie aktivity, duchovné, voľnočasové a iné
Harmónia – DSS Strážske	Kultúrne, športové a voľnočasové aktivity
Anima – DSS Michalovce	Kultúrne, športové a voľnočasové aktivity
Ondava – DSS Rakovec nad Ondavou	Kultúrne, športové a voľnočasové aktivity

6 CIELE A AKTIVITY ZARIADENIA NA ROK 2021

Spoločne organizované rôzne podujatia podporujú prispievajú k vyššiemu sebavedomiu prijímateľov, majú možnosť osvojiť si rôzne návyky a porozumieť veciam v bežnom živote. Plánované aktivity na rok 2021 v spolupráci so spoločenskými a inými organizáciami na rok 2021 sa budú doplňovať a aktualizovať v priebehu roka podľa aktuálnej epidemiologickej situácie.

Január

1. Biblické popoludnie – Trojkráľová tradícia – čítanie biblického príbehu, rozhovory, tradície
2. Vieš čo ješ a piješ? – súťaž v rozpoznávaní vôní a chutí so zaviazanými očami
3. Oslávenci mesiaca Január – oslava narodenín a menín v mesiaci Január

Február

1. Fašiangové tvorenie: tvorivé popoludnie – súťaž o najkrajšiu fašiangovú škrabošku
2. Poznáš príbeh sv. Valentína? – valentínske posedenie pri čítaní príbehu a pití čaju
3. Popolcová streda – Duchovné rozjímanie spojené s modlitbou na začiatku pôstu
4. Kde bolo tam bolo aneb poznaj názov rozprávky – vedomostný kvíz
5. Oslávenci mesiaca Február – oslava narodenín a menín v mesiaci Február

Marec

1. Krížová cesta – piatkové krížové cesty – modlitba krížovej cesty a spev pôstnych piesní)
2. Súťaž „O najkrajšie veľkonočné vajíčko“
3. Medzinárodný deň žien – kultúrny program
4. Veľkonočná výzdoba priestorov zariadenia
5. Výroba veľkonočných pozdravov



6. Oslávenci mesiaca Marec – oslava narodenín a menín v mesiaci Marec

Apríl

1. Veľkonočné tradície – veľkonočné trojdnie, priblíženie významu veľkonočných sviatkov a toho prečo tento sviatok slávime – pri maľovaní kraslíc
2. Poznáš prírodu na jar? – Vedomostný kvíz
3. Človeče nehnevaj sa – Turnaj v hraní spoločenskej hry
4. Deň Zeme – prednáška pre PSS o dôležitosti ochrany prírody a zber odpadkov v DSS a okolí
5. Oslávenci mesiaca Apríl – oslava narodenín a menín v mesiaci Apríl

Máj

1. Stavanie MÁJA v LIDWINA – DSS
2. „Srdiečko pre Mamku“ – tvorivé, kreatívne dopoludnie spojené s tvorbou darčeka ku dňu Matiek
3. Oslava „Dňa matiek“ spojená s kultúrnym programom prijímateľov
4. Milujem Slovensko II.– zábavno-súťažné popoludnie
5. Prvá jarná opekačka
6. Oslávenci mesiaca Máj– oslava narodenín a menín v mesiaci Máj

Jún

1. Juniáles pod čerešňou
2. Módna prehliadka – tretí ročník prehliadky módnych outfitov.
3. Zumbovanie v LIDWINE – Tanečná súťaž
4. Vedomostný kvíz – vlastná téma
5. Oslávenci mesiaca Jún – oslava narodenín a menín v mesiaci Jún

Júl

1. Z každého rožku trošku – vedomostný kvíz zo všeobecných znalostí
2. Slávik LIDWINY- spevácka súťaž
3. Športový deň – súťažné dopoludnie
4. Šikovnejší vyhráva – súťaž v šikovnosti
5. Oslávenci mesiaca Júl – oslava narodenín a menín v mesiaci Júl

August

1. Zmrzlinovo - bazénová párty
2. Variš, varím, varíme – vedomostná súťaž o príprave jednoduchých jedál
3. Cvičme v rytme - skupinové cvičenie rôznych cvikov v rytme hudby
4. Kreatívne dopoludnie v exteriéry zariadenia - vlastná voľba témy
5. Oslávenci mesiaca August – oslava narodenín a menín v mesiaci August



September

1. Šarkaniáda v LIDWINE - výroba a púšťanie šarkanov
2. Čo sa sluší a čo nie? - vedomostná kvíz
3. Septembrová opekačka – opekanie dobrôt
4. „Jesenný kreatívny deň“ - kreatívne dopoludnie pri tvorbe z prírodného materiálu (gaštany, lístie, sušené kvety)
5. Oslávenci mesiaca September – oslava narodenín a menín v mesiaci September

Október

1. Rýchlo, ale s chuťou – zábavno-súťažný deň spojený s jedením rôznych jedál a pochutín
2. Darček pre seniora – kreatívny deň – výroba darčiekov pre seniorov pri príležitosti mesiaca úcty k starším
3. Hádaj kto to spieva? – vedomostný kvíz
4. „Vonia – nevonia“ – relaxačný deň s prvkami aromaterapie – hádanie vôní
5. Príprava dušičkových ikebán a úprava hrobov zosnulých prijímateľov na miestnom cintoríne
6. Oslávenci mesiaca Október – oslava narodenín a menín v mesiaci Október

November

1. Návštevy cintorína, obetovanie modlitieb, pálenie sviečok k pamiatke zosnulých a k Sviatku všetkých svätých
2. Novembrové spomínanie alebo „Akí sme boli“ – prezentácia - prezeranie fotografií, listovanie v kronike pri pití čaju
3. Spoločenský trojboj – súťaž v spoločenských hrách
4. O adventných a vianočných tradíciách - Biblický kvíz
5. Oslávenci mesiaca November – oslava narodenín a menín PSS v mesiaci November

December

1. Oslava sviatku sv. Mikuláša v LIDWINE - DSS, spojená s vystúpením prijímateľov
2. Vianočná výzdoba priestorov zariadenia
3. Výroba vianočných pozdravov
4. Kulinárske dopoludnie – vianočné pečenie a zdobenie perníkov
5. Už sú tu Vianoce - vianočný kultúrny program
6. Silvester a silvestrovská diskotéka - oslava ukončenia roka 2021
7. Oslávenci mesiaca December – oslava narodenín a menín v mesiaci December



7 HOSPODÁRENIE ZARIADENIA V ROKU 2020

Ekonomický úsek vedie účtovnú a majetkovú evidenciu a spolupracuje s referátom starostlivosti o prijímateľov pre zabezpečenie bezproblémového chodu zariadenia. Spravuje a zabezpečuje čerpanie finančných prostriedkov potrebných na zabezpečenie krytia všetkých operácií v zariadení. Informácie a prehľad výdavkov zariadenia sú uvedené v prílohe č. 2.

Tabuľka č. 28: **Zoznam bankových účtov**

Vlastná činnosť LIDWINA Strážske	SK07 8180 0000 0070 0018 5860
Vlastné príjmy LIDWINA Strážske	SK29 8180 0000 0070 0018 5852
Depozitný účet LIDWINA Strážske	SK76 8180 0000 0070 0018 5879
Dary a granty LIDWINA Strážske	SK38 8180 0000 0070 0018 5895
Sociálny fond LIDWINA Strážske	SK54 8180 0000 0070 0018 5887
Účet pre hotovostné operácie - VÚB	SK83 0200 0000 0019 4174 1155
IROP-Cesta do komunity LIDWINA Strážske	SK72 8180 0000 0070 0060 7998

7.1 PREHĽAD PEŇAŽNÝCH PRÍJMOV A VÝDAVKOV ZARIADENIA

V tabuľke uvádzame schválený, upravený a plnenie rozpočtu na rok 2020 podľa klasifikácie.

Tabuľka č. 29: **Príjmy bežného rozpočtu**

Zdroj	Položka ekonomickej klasifikácie	Názov položky ekonomickej klasifikácie	Schválený rozpočet	Rozpočet po zmenách	Skutočnosť k 31.12.2020 bežného účtovného obdobia
a	b	c	1	2	3
72g	223001	predaj služieb,	220 300,00	220 300,00	233 027,09
72g	223003	výrobkov	10 790,00	10 790,00	10 668,00
		stravne			
72g	243	úroky z tuzemských účtov	10,00	10,00	21,03
72g	292012	dobropisy	0,00	0,00	3 156,28
spolu			231 100,00	231 100,00	246 872,40



Tabuľka č. 30: Výdavky rozpočtu

Kategória ekonomickej klasifikácie	Názov kategórie ekonomickej klasifikácie	Schválený rozpočet	Rozpočet po zmenách	Skutočnosť k 31.12. 2020 bežného účtovného obdobia
a	b	1	2	3
600	bežné výdavky 41	1 146 173,00	1 073 735,50	1 062 150,27
600	bežné výdavky 72g	231 100,00	231 100,00	231 100,00
600	bežné výdavky 111	0,00	47 017,00	47 017,00
Spolu 600		1 377 273,00	1 351 852,50	1 340 267,27
700	kapitálové výdavky 131J	0,00	3 000,00	3000,00
700	kapitálové výdavky 41	0,00	5 000,00	4850,00
Spolu 700		0,00	8 000,00	7850,00
Spolu 600+700		1 154 327,00	1 359 852,50	1 348 117,27

Tabuľka č. 31: Výdavky kapitálového rozpočtu

Program	Zdroj	Položka ekonomickej klasifikácie	Názov položky ekonomickej klasifikácie	Schválený rozpočet	Rozpočet po zmenách	Skutočnosť k 31.12.2020 bežného účtovného obdobia
a	b	c	d	1	2	3
70100	41	713 004	Prevadz. stroje.....	0,00	5000,00	4 850,00
70100	131J	713 004	Prevadz. stroje..	0,00	3 000,00	3 000,00
Spolu		700		0,00	8 000,00	1 850,00

7.2 POHĽADÁVKY A ZÁVÄZKY

Tabuľka č. 32: Pohľadávky podľa jednotlivých položiek súvahy

Pohľadávky	Riadok súvahy	Hodnota pohľadávok netto	Opis
Pohľad. z nedaň. príjmov	068	286 046,77	Pohľad.za poskytnuté soc. služby
Pohľad. voči zamestnancom	070	148,11	Pohonné hmoty
	060	286 194,88	

Tabuľka č. 33: Pohľadávky podľa doby splatnosti

Pohľadávky	Zostatok k 31.12.2020
Pohľadávky z toho:	286 194,88
a) so zostatkovou dobou splatnosti do 1 roka	286 194,88
b) so zostatkovou dobou splatnosti od 1 roka do 5 rokov	
c) so zostatkovou dobou splatnosti nad 5 rokov	

Tabuľka č. 34: Závazky podľa doby splatnosti

Závazky	Zostatok k 31.12.2020
Závazky z toho:	312 154,78
a) so zostatkovou dobou splatnosti do 1 roka	312 154,78
b) so zostatkovou dobou splatnosti od 1 roka do 5 rokov	
c) so zostatkovou dobou splatnosti nad 5 rokov	

Tabuľka č. 35: Závazky podľa jednotlivých položiek

Závazky	Zostatok k 31.12.2020
Dlhodobé záväzky z toho:	2 982,31
- záväzky zo sociálne ho fondu	2 982,31
Krátkodobé záväzky z toho:	309 172,47
- záväzky voči dodávateľom	576,42
- záväzky voči zamestnancom	53 058,44
- záväzky voči poisťovniam	35 118,07
- záväzky voči daňovému úradu	7 109,99
- ostatné záväzky	212 607,83
- iné záväzky	701,72

Tabuľka č. 36: Prehľad príjmov a výdavkov za rok 2020

ROK 2020	Rozpočet schválený	Rozpočet upravený	Plnenie rozpočtu
Príjmy	231 100,00	231 100,00	246 785,98
Výdavky spolu	1 377 273,00	1 359 852,50	1 347 816,27
<i>Výdavky bežne /600/</i>	<i>1 377 273,00</i>	<i>1 351 852,50</i>	<i>1 340 267,27</i>
<i>Mzdy /610/</i>	<i>778 757,00</i>	<i>743 060,50</i>	<i>735 047,71</i>
<i>Poistné a prís. poisť. /620/</i>	<i>287 750,00</i>	<i>286 197,25</i>	<i>282 649,45</i>
<i>Tovary a služby /630/</i>	<i>306 229,00</i>	<i>282 263,86</i>	<i>282 239,22</i>
<i>Transfery bežné. /640/</i>	<i>4 537,00</i>	<i>40 330,89</i>	<i>40 330,89</i>
<i>Výdavky kapit./700/</i>	<i>0,00</i>	<i>8 000,00</i>	<i>7 549,00</i>



Spracovala:

Mgr. Beáta Danková
manažér kvality

Podklady pripravili:

Janka Hrabeková
ThLic. PaedDr. Mgr. Gabriela Sabová, PhD
Mgr. Mária Čičková
Iveta Mrázová
Marta Gadžová

Schválila: Mgr. Viera Dzurjašková, poverená riadením LIDWINA – DSS Strážske

Prílohy:

1. Ekonomicky oprávnené náklady
2. Výdavky bežného rozpočtu

**Prílohy****PRÍLOHA Č. 1***Výpočet ekonomicky oprávnených nákladov, bežných výdavkov a bežných príjmov za rok 2020*

Názov zariadenia :	LIDWINA Domov sociálnych služieb, Mládeže 1, Strážske	
Druh poskytovanej sociálnej služby:	Domov sociálnych služieb	
Forma poskytovanej sociálnej služby ¹⁾ :	pobytová celoročná	
Počet prijímateľov sociálnej služby v roku 2020 ²⁾ :	78	
Prepočítaný počet zamestnancov pre daný druh sociálnej služby v roku 2020:	67,9	43,2
Druh výdavku za rok 2020:	EON	bežné výdavky
	Suma v € ³⁾	Suma v € ³⁾
1. Mzdy, platy a ostatné osobné vyrovnania vo výške, ktorá zodpovedá výške a platu a ostatných osobných vyrovnaní podľa osobitného predpisu ⁴⁾ :	702 296,71	446 677,26
2. Poistné na verejné zdravotné poistenie, poistné na sociálne poistenie a povinné príspevky na starobné dôchodkové sporenie platené zamestnávateľom v rozsahu určenom podľa bodu 1 :	271 203,45	172 491,78
3. Výdavky na cestovné náhrady :	43,00	X X X
3a. z toho : Výdavky na tuzemské cestovné náhrady:	X X X	43,00
4. Výdavky na energie, vodu a komunikácie:	68 282,29	66 113,87
5. Výdavky na materiál :	153 420,10	X X X
5a. z toho : Výdavky na materiál okrem reprezentačného vybavenia nových interiérov :	X X X	138 659,10
6. Dopravné :	1 214,87	1 214,87
7. Výdavky na údržbu :	14 180,76	X X X
7a. z toho : Výdavky na rutinnú a štandardnú údržbu, okrem jednorazovej údržby objektov alebo ich častí a riešenia havarijných stavov :	X X X	5 219,72
8. Nájomné za prenájom:		X X X
8a. z toho: Nájomné za prenájom nehnuteľnosti alebo inej veci okrem dopravných prostriedkov a špeciálnych strojov, prístrojov a zariadení, techniky, náradia a materiálu najviac vo výške obvyklého nájomného, za aké sa v tom čase a na tom mieste prenechávajú do nájmu na dohodnutý účel veci toho istého druhu alebo porovnateľné veci :	X X X	
9. Výdavky na služby :	45 098,20	37 043,37
10. Výdavky na bežné transfery :	40 330,89	X X X
10a. z toho: výdavky na bežné transfery v rozsahu vreckového podľa osobitného predpisu ⁵⁾ , odstupného, odchodného, náhrady príjmu pri dočasnej pracovnej neschopnosti zamestnanca podľa osobitného predpisu ⁶⁾ :	X X X	40 330,89
11. Odpisy hmotného majetku a nehmotného majetku podľa účtovných predpisov, o ktorom poskytovateľ sociálnej služby účtuje a odpisuje ho ako účtovná jednotka ⁷⁾ . Odpis hmotného majetku, ktorým sú novoobstarané stavby, byty a nebytové priestory užívané na účely poskytovania sociálnych služieb v zariadeniach alebo ich technické zhodnotenie, najviac vo výške obvyklého nájomného, za aké sa v tom istom čase a na tom istom mieste prenechávajú do nájmu na dohodnutý účel veci toho istého druhu alebo porovnateľné veci :	23 128,00	X X X
Ekonomicky oprávnené náklady za rok 2020 spolu (súčet riadkov 1, 2, 3, 4, 5, 6, 7, 8, 9,10,11) :	1 319 198,27	X X X
Celková výška bežných výdavkov za rok 2020 (súčet riadkov 1, 2, 3a, 4, 5a, 6, 7a,8a, 9,10a) :	X X X	907 793,86
Výška prijatých úhrad (bežné príjmy) za rok 2020:	246 785,98	
EON na jedného klienta za rok 2020:	16 912,80	
EON na jedného klienta za mesiac v 2020:	1 409,40	
31.01.2021 Strážske	Janka Hrabeková	
Dátum a miesto vyhotovenia	Spracoval (meno, priezvisko a podpis)	

**PRÍLOHA Č. 2****LIDWINA – Domov sociálnych služieb, Mládeže 1, 072 22 Strážske****Výdavky bežného rozpočtu**

Program	Zdroj	Položka ekonomickej klasifikácie	Názov položky ekonomickej klasifikácie	Schválený rozpočet	Rozpočet po zmenách	Skutočnosť k 31.12.2020 bežného účtovného obdobia
a	b	c	d	1	2	3
70100	41	611	Tarifný plat	632 584,00	569 108,99	561 096,20
70100	41	612 001	Osobný príplatok	36 786,00	31 955,59	31 955,59
70100	41	612 002	Ostatné príplatky	105 135,00	89 746,42	89 746,42
70100	41	614	Odmeny	4 252,00	19 498,50	19 498,50
	41	610		778 757,00	710 309,50	702 296,71
70100	41	621	Poistne VŠZP	32 000,00	29 653,41	29 653,41
70100	41	623	Poistné do ost. poisť.	45 876,00	46 318,16	46 318,16
70100	41	625 001	Poistne SP na NP	10 903,00	10 903,00	10 216,04
70100	41	625 002	Poistenie SP na SP	109 026,00	104 635,50	102 348,40
70100	41	625 003	Poistenie SP na UP	6 230,00	6 230,00	5 973,07
70100	41	625 004	Poistenie SP na IP	23 363,00	21 353,26	21 353,26
70100	41	625 005	Poistenie SP na PvN	7 787,00	7 113,99	7 113,99
70100	41	625 007	Poistenie Sp do RF	36 991,00	35 038,99	34 722,18
70100	41	627	Príspevok do DDP	15 574,00	13 504,94	13 504,94
	41	620		287 750,00	274 751,25	271 203,45
70100	41	631 001	Cestovné náhrady-tu	700,00	43,00	43,00
70100	41	631 001	Cestovné náhrady-z	0,00	0,00	0,00
70100	41	632 002	Vodné, stočné	5 700,00	936,94	936,94
70100	41	632 003	Poštové služby....	300,00	203,50	203,50
70100	41	632 004	Komunikačná inf....	680,00	529,49	529,49
70100	41	632 005	Telekomun.slужby	1 700,00	1 262,84	1 262,84
70100	41	633 003	Telekomun. technika	100,00	0,00	0,00
70100	41	633 004	Prevadz. stroje.....	0,00	230,46	230,46
70100	41	633 006	Všeobecný materiál	15 900,00	1 834,29	1 834,29
70100	41	633 009	Knihy....	400,00	774,85	774,85
70100	41	633 010	Prac. odevy	2 200,00	3 736,56	3 736,56
70100	41	633 013	Softvér	0,00	1 023,94	1 023,94
70100	41	633 015	Palivo ako zdroj ener	300,00	122,12	122,12
70100	41	634 001	Palivo	3 000,00	717,52	717,52
70100	41	634 002	Servis, údržba	1 500,00	396,95	396,95
70100	41	634 005	Karty, známky, popl.	150,00	100,40	100,40
70100	41	635 001	Údržba int.vybav ...	300,00	0,00	0,00
70100	41	635 002	Údržba výp. tech.	500,00	423,60	423,60



70100	41	635 003	Údržba tel.tech.	200,00	0,00	0,00
70100	41	635 004	Údržba prev. strojov.	0,00	66,68	66,68
70100	41	635 006	Údržba budov ...	10 100,00	3 573,80	3 573,80
70100	41	635 009	Údržba prev. softvér	0,00	0,00	0,00
70100	41	635 010	Údržba kom.infraš..	300,00	0,00	0,00
70100	41	637 001	Školenia.....	2 500,00	2 873,60	2 873,60
70100	41	637 002	Konkurzy a súťaže	300,00	0,00	0,00
70100	41	637 003	Propagácia a rekl.	300,00	0,00	0,00
70100	41	637 004	Všeobecné služby	3 535,00	8 246,77	8 246,77
70100	41	637 005	Špeciálne služby	0,00	547,70	547,70
70100	41	637 006	Náhrady	6 000,00	3 006,83	3 006,83
70100	41	637 011	Štúdie, exper., posu	0,00	0,00	0,00
70100	41	637 012	Poplatky	2 200,00	227,98	227,98
70100	41	637 015	Poistné	940,00	768,32	768,32
70100	41	637 016	Sociálny fond	9 730,00	7 904,30	7 879,66
70100	41	637 027	Odmeny prac.mimo prac.pomeru	1 944,00	5 336,00	5 336,00
70100	41	637 034	Zdrav. zariadeniam	1 350,00	1 203,96	1 203,96
70100	41	637 035	Dane	2 300,00	2 251,46	2 251,46
70100	41	637 040	Služby v oblas.inf - kom.technologie	0,00	0,00	0,00
	41	630		75 129,00	48 343,86	48 319,22
70100	41	642 012	Odstupné	0,00	31 628,00	31 628,00
70100	41	642 013	Odchodné	0,00	1 680,75	1 680,75
70100	41	642 014	Transfery vreckové	1 037,00	1 037,00	1 037,00
70100	41	642 015	Transfery nem.dav.	3 500,00	5 985,14	5 985,14
	41	640		4 537,00	40 330,89	40 330,89
Spolu	41	600		1 146 173,00	1 073 735,50	1 062 150,27
70100	111	614	Odmeny	0,00	32 751,00	32 751,00
	111	610		0,00	32 751,00	32 751,00
70100	111	623	Poistné do ost. Poisť			
70100	111	625001	Poistne SP na NP	0,00	3 275,00	3 275,00
70100	111	625002	Poistenie SP na SP	0,00	458,00	458,00
70100	111	625003	Poistenie SP na UP	0,00	4 585,00	4 585,00
70100	111	625004	Poistenie SP na IP	0,00	262,00	262,00
70100	111	625005	Poistenie SP na PvN	0,00	983,00	983,00
70100	111	625007	Poistenie SP na RF	0,00	327,00	327,00
	111	620		0,00	11 446,00	11 446,00
70100	111	633006	Všeobecný materiál	0,00	2 820,00	2 820,00
	111	630		0,00	2 820,00	2 820,00
Spolu	111	600		0,00	47 017,00	47 017,00



70100	72g	632 001	Energie	56 500,00	54 549,52	54 549,52
70100	72g	632 002	Vodné, stočné	10 800,00	10 800,00	10 800,00
70100	72g	633 001	Interier. vybavenie	4 200,00	7 194,99	7 194,99
70100	72g	633 002	Výpočt. technika	1 500,00	1 396,92	1 396,92
70100	72g	633 004	Prevadz. stroje.....	5 500,00	2 612,26	2 612,26
70100	72g	633 006	Všeobecný materiál	24 100,00	35 717,03	35 717,03
70100	72g	633 011	Potraviny	94 000,00	95 956,68	95 956,68
70100	72g	635 004	Údržba prev. strojov.	4 500,00	4 327,64	4 327,64
70100	72g	635 006	Údržba budov.....	15 000,00	5 789,04	5 789,04
70100	72g	637 004	Všeobecné služby	15 000,00	12 755,92	12 755,92
	72g	630		231 100,00	231 100,00	231 100,00
Spolu	72g	600		231 100,00	231 100,00	231 100,00
Spolu		600		1 377 273,00	1 351 852,50	1 340 267,27