

**LIDWINA - Domov sociálnych služieb, ul. Mládeže 1,
S t r á ž s k e**



**VÝROČNÁ SPRÁVA
za rok 2019**

Strážske máj 2020

OBSAH

1	ZÁKLADNÉ INFORMÁCIE O ZARIADENÍ	3
1.1	História zariadenia.....	3
1.2	Súčasný stav zariadenia.....	4
1.2.1	Fyzické prostredie	6
1.3	Predmet činnosti zariadenia a poskytované služby	7
2	STRATEGICKÁ VÍZIA A CIELE ZARIADENIA	8
2.1	Transformačná vízia	9
3	ORGANIZAČNÁ ŠTRUKTÚRA A RIADENIE ORGANIZÁCIE...	11
3.1	Personálna štruktúra zamestnancov.....	11
3.2	Kvalifikačná štruktúra zamestnancov.....	12
3.3	Vzdelávanie zamestnancov a odborný rast.....	13
3.4	Štruktúra prijímateľov sociálnych služieb.....	15
4	ČINNOSŤ ZARIADENIA.....	17
4.1	Referát starostlivosti o prijímateľov.....	17
4.2	Referát ekonomiky a prevádzky	26
5	REALIZOVANÉ AKTIVITY V ROKU 2019.....	30
5.1	Dobrovoľníctvo	31
5.2	Komunikácia, vzťahy s verejnosťou a publikačná činnosť	31
5.3	Partnerská spolupráca	32
6	CIELE A AKTIVITY ZARIADENIA NA ROK 2020	33
7	HOSPODÁRENIE ZARIADENIA V ROKU 2019.....	34
7.1	Prehľad o peňažných príjmoch a výdavkoch zariadenia.....	34
7.2	Pohľadávky a záväzky	35
	Prílohy.....	37

1 ZÁKLADNÉ INFORMÁCIE O ZARIADENÍ

Názov organizácie:	LIDWINA – Domov sociálnych služieb
Sídlo organizácie:	Strážske, Mládeže 1
Kraj a okres:	Košický, okres Michalovce
Štatutárny zástupca:	PhDr. Lýdia Bušaničová Poverená riadením od 1.3.2019: Janka Hrabeková
IČO:	00692026
DIČ:	2020734716
Právna forma:	rozpočtová organizácia
Zriaďovateľ:	Košický samosprávny kraj (KSK)
Forma sociálnej služby:	celoročná pobytová
Kapacita zariadenia:	78 prijímateľov
Prijímatelia:	deti a dospelí občania so zdravotným a mentálnym postihnutím
Kontakt:	tel: 056 6491421, 056 6883872, e-mail: riaditel@dss-strazske.sk, www.dssstrazske.sk

1.1 História zariadenia

Zriadenie Ústavu sociálnej starostlivosti pre mentálne postihnutú mládež v Strážskom podnietil nedostatok inštitucionálnych kapacít na umiestnenie postihnutých detí z celého východoslovenského kraja. Návrh funkcionárov bývalého ONV v Michalovciach podporila Rada ONV, čím sa v roku 1972 začalo s rekonštrukciou jedného objektu bývalej ubytovne Chemkostavu. Prevádzka ústavu bola zahájená 30. 8. 1973 s kapacitou 52 chovancov, ktorí boli premiestnení z iných ústavov a starostlivosť im zabezpečoval civilný personál.

Jedna budova kapacitne nepostačovala pre umiestnenie vysokého počtu žiadateľov o umiestnenie do ústavu a tak v roku 1984 bola odkúpená ďalšia budova a následne v roku 1990 postavená spojovacia hospodárska budova, čím dostal ústav dnešnú podobu písmena U.

V tomto období kapacita ústavu bola 120 detí vo veku od 3 do 15 rokov, ktorým komplexnú zdravotnú a sociálnu starostlivosť poskytovalo 59 stálych zamestnancov.

Po reorganizácii štátnej správy na úseku sociálneho zabezpečenia došlo k zrušeniu Okresného ústavu sociálnych služieb v Michalovciach, ktorý bol následným zriaďovateľom ústavu.

Dňom 1. januára 1991 ústav nadobudol právnu subjektivitu a vrátil sa do zriaďovateľskej pôsobnosti Okresného úradu v Michalovciach.

K zníženiu kapacity na počet detí 100 došlo až v roku 1994 a to z dôvodu zriadenia ústavu s denným a týždenným pobytom Stacionár Michalovce, čo prispelo k zvýšeniu kvality služieb a bývania v ústave. Veková hranica pobytu detí v ústave sa posunula na 18. rok veku.

V roku 1996 sa zriaďovateľom organizácie stáva Krajský úrad v Košiciach, ktorý výrazne začal podporovať humanizáciu a estetizáciu ústavu smerujúcu ku skvalitneniu podmienok života detí. Od roku 1997 bol zavedený Projekt skvalitnenia výchovno-vzdelávacieho procesu. Všetky tieto zmeny v organizácii ústavu si vyžiadali komplexnú prestavbu vybavenia a následne projekt bol uvedený po praxe vo februári 1998. Organizačné zmeny priniesli svoje pozitíva nielen v oblasti výchovno-vzdelávacieho procesu, ale i v poskytovaní zdravotnej a sociálnej starostlivosti.

Nadobudnutím účinnosti zákona o sociálnej pomoci č. 195/1998 Z. z. sa názov organizácie mení na „Domov sociálnych služieb“ s účinnosťou od 1. 1. 1999.

Od 1. 1. 2004 zriaďovateľom domova sa stáva Košický samosprávny kraj a v roku 2010 sa mení názov na LIDWINA – Domov sociálnych služieb.

Posledným významným historickým momentom pre zariadenie, jeho zamestnancov, ale najmä prijímateľov sociálnej služby (ďalej len „prijímateľ“) bolo v roku 2014 aktívne zapojenie sa do Národného projektu „Podpora procesu deinštitucionalizácie a transformácie systému sociálnych služieb“. Hlavnou myšlienkou projektu je zmena systému poskytovania celoročných pobytových sociálnych služieb na komunitné služby.

1.2 Súčasný stav zariadenia

LIDWINA – Domov sociálnych služieb v Strážskom je rozpočtovou organizáciou s právnou subjektivitou, ktorého zriaďovateľom je Košický samosprávny kraj. Poskytovanie sociálnych služieb v domove sociálnych služieb vymedzuje § 38 zákona o sociálnych službách. Zariadenie je pobytovým zariadením pre deti a dospelých prijímateľov s telesným a mentálnym postihnutím. Kapacita zariadenia je 78 prijímateľov, ktorým sa poskytujú kvalitné sociálne

služby prostredníctvom kvalifikovaného personálu. Poskytuje zdravotnú a ošetrovateľskú starostlivosť, rehabilitačné služby i služby za účelom využívania voľného času a rozvoja pracovných zručností. Svoje zručnosti si prijímatelia rozvíjajú v tvorivých dielňach, ktoré sú zamerané na spracovanie odpadových materiálov a činnosť si vyberajú podľa vlastného záujmu, zručností a schopností. Na údržbe zelene a výsadbe kvetín sa podieľajú aj prijímatelia. Zariadenie má dva skleníky, v ktorých sa pestujú sadenice kvetín a zeleniny.

Zariadenie je známe pestovaním levandule, o ktorú sa starajú prijímatelia. Levanduľu zbierajú, sušia, spracovávajú do rôznych darčkových foriem. Svoje výrobky prijímatelia prezentujú na rôznych prezentačných výstavách, jarmokoch a podujatiach.



V zariadení pôsobí i dramaticko - tanečný súbor, ktorý sa svojou tvorbou podieľa na všetkých programoch a kultúrnych podujatiach v meste i okolí. Prijímatelia každoročne vystupujú na festivale Most úsmevov v Košickom kraji a Kridla túžby v Prešovskom kraji.

Zariadenie od roku 2014 prechádza transformáciou. Zaradené bolo do Národného projektu „Podpora procesu deinštitucionalizácie a transformácie systému sociálnych služieb“ ako pilotný projekt Košického samosprávneho kraja. Rok 2015 bol rokom intenzívneho vzdelávania zamestnancov na proces deinštitucionalizácie a prípravy prijímateľov na život s nižšou mierou podpory. Pre tieto účely bol zriadený tréningový byt v priestoroch zariadenia. V prvej etape transformácie sa v roku 2016 šesť prijímateľov z tréningového bytu presťahovalo do dvoch novozriadených dvojizbových komunitných bytov, ktoré sa nachádzajú v centre mesta Strážske. V nich sa naďalej pripravujú na život s nižšou mierou podpory. Zariadenie vypracovalo transformačný plán a v rámci IROP podalo v novembri 2017 žiadosť o nenávratný

finančný príspevok pre zriadenie nových sociálnych služieb a výstavbu potrebnej infraštruktúry. Projekt s názvom „Cesta do komunity“ bol schválený v júli 2018.

Zariadenie má vypracovanú novú „Konceptiu rozvoja zariadenia“ na rok 2014-2020, ktorá je v súlade s Národnými prioritami rozvoja sociálnych služieb na Slovensku a s potrebami prijímateľov. Všetky ciele sú orientované na uspokojenie ich potrieb, rozvoj zručností, sociálnu rehabilitáciu, inklúziu a prípravu prijímateľov na samostatný život v komunite.

Kapacita zariadenia	78 prijímateľov
Skutočný stav k 31.12.2019	75 prijímateľov

1.2.1 Fyzické prostredie

Priestory zariadenia sa formálne členia na štyri druhy:

1. Priestory pre ubytovanie prijímateľov (izby).
2. Priestory pre vykonávanie odborných činností (terapie a pod.) a pre kultúrno-spoločenské voľnočasové aktivity prijímateľov.
3. Administratívne a prevádzkové priestory zabezpečujúce najmä vykonávanie obslužných a ďalších činností a servisu pre chod zariadenia (okrem priestorov s vyhradeným právom vstupu).
4. Priestory s vyhradeným právom vstupu.

Priestory pre ubytovanie prijímateľov

Izby sa v našom zariadení delia na dva typy. Uvádzame ich typológiu a štandardné vybavenie. Naši prijímatelia majú možnosť upraviť si vybavenie izieb vlastným hnutelným majetkom, potrebnou elektronikou a osobnými predmetmi.

Počet jednoposteľových izieb	3
Počet dvojposteľových izieb	8
Počet trojposteľových izieb	7
Počet štvorposteľových izieb	5
Počet päťposteľových izieb	1
Počet šesťposteľových izieb	2

Toalety a sprchy pre prijímateľov nie sú súčasťou ich izieb. Nachádzajú sa však v bezprostrednej blízkosti. Zariadenie má bytové jednotky určené pre prijímateľom (tréningový byt a komunitný byt). V oboch prípadoch je sociálne zariadenie (WC + sprcha) súčasťou bytu.

Priestory pre aktivity prijímateľov

Priestory určené pre aktivity prijímateľov sú umiestnené v pavilónoch A, C, D a v komunitnom byte. Slúžia hlavne ako jedáleň, priestory pre terapie, skupinové aktivity, prednášky a rôzne podujatia pre oddych prijímateľov.

Administratívne a prevádzkové priestory

Administratívne a prevádzkové priestory slúžia pre prácu personálu, avšak sú prístupné aj prijímateľom. Tieto priestory sa nepovažujú za súkromný priestor prijímateľa, preto prijímatelia, ktorí sa v nich zdržiavajú musia rešpektovať obvyklé prevádzkové činnosti, ktoré sa v nich vykonávajú a sú vedení k tomu, aby do nich svojvoľne nezasahovali. Taktiež ak si to povaha priestoru vyžaduje, sú povinní dodržiavať obvyklé pokyny vyplývajúce zo zásad bezpečnosti a ochrany zdravia pri práci a požiarnej ochrany.

Zamestnanci, ak sa prijímateľ pohybuje v administratívnych a prevádzkových priestoroch sú povinní dbať na zaistenie bezpečnosti prijímateľa aj keď nie sú vyčlenení pre priame poskytovanie sociálnych alebo zdravotníckych výkonov a prednostne komunikovať s prijímateľom pre zistenie a riešenie jeho potrieb. V prípade, že sa nachádza v inom priestore ako zamýšľal, ho vhodným spôsobom usmernia, sprevádzajú do iného priestoru (kancelárie), alebo požiadajú službukonajúci odborný personál o sprievod prijímateľa.

Priestory s vyhradeným právom vstupu

Priestory s vyhradeným právom vstupu sú také, ktoré sú označené zákazom vstupu nepovolaným osobám, ide o priestory: rozvodňa elektrického prúdu, kotolňa, regulačná stanica plynu, hlavný uzáver vody – šachta, technická miestnosť pre rozvod kúrenia, vyťahová strojovňa a garáž pre služobné motorové vozidlá. Toto obmedzenie sa vzťahuje na personál ako aj prijímateľov a všetky návštevy zariadenia. Vstup sa obmedzuje zo zákonných dôvodov a s ohľadom na bezpečnosť a zdravie osôb. Vo všeobecnosti pohyb prijímateľov v zariadení nie je obmedzovaný.

1.3 Predmet činnosti zariadenia a poskytované služby

Predmet činnosti zariadenia je určený zriaďovacou listinou Košického samosprávneho kraja podľa zákona č. 448/2008 Z. z. o sociálnych službách v znení neskorších predpisov a vykonáva odborné, obslužné a ďalšie činnosti, zabezpečuje vykonávanie týchto činností alebo utvára podmienky na ich vykonávanie v rozsahu ustanovenom zákonom.

Zariadenie LIDWINA ako domov sociálnych služieb poskytuje za podmienok ustanovených zákonom celoročnú pobytovú sociálnu službu dieťaťu a dospelaj fyzickej osobe, ktorá je odkázaná na pomoc inej fyzickej osoby alebo fyzickej osobe, ktorá je nevidiaca alebo prakticky nevidiaca. Zariadenie LIDWINA ako domov sociálnych služieb poskytuje pomoc pri odkázanosti na pomoc inej fyzickej osoby, sociálne poradenstvo, sociálnu rehabilitáciu, ubytovanie, stravovanie, upratovanie, pranie, žehlenie a údržbu bielizne a šatstva, osobné vybavenie, zabezpečuje záujmovú činnosť, rozvoj pracovných zručností, ošetrovateľskú a opatrovateľskú starostlivosť a utvára podmienky na vzdelávanie a úschovu cenných vecí.

2 STRATEGICKÁ VÍZIA A CIELE ZARIADENIA

Zariadenie má vypracovanú koncepciu rozvoja zariadenia na rok 2014-2020, ktorá dokumentuje víziu zariadenia a prezentuje budúce smerovanie zariadenia v procese transformácie.

LIDWINA je zariadením pre dospelých prijímateľov.

LIDWINA – poskytuje sociálne služby na komunitnej úrovni. Všetci prijímatelia bývajú v rodinných domoch a bytoch v meste Strážske a okolí.

LIDWINA – dodržiava ľudské práva a umožňuje prijímateľom organizovať si voľný čas i život podľa vlastných predstáv, rešpektuje ich individuálne potreby.

Základné strategické ciele:

- podporovať prijímateľov pri plánovaní vlastného života pri zostavovaní vlastných cieľov,
- podporovať prijímateľov v samostatnom rozhodovaní, občianskych práv a plnení povinnosti, ktoré z týchto práv vyplývajú,
- podporovať prijímateľov v rozvíjaní a udržovaní pracovných návykov a schopnosti pre samostatný život,
- podporovať vzťahy prijímateľov s rodinami a priateľmi.

2.1 TRANSFORMAČNÁ VÍZIA

6 prijímateľov býva v zariadení podporovaného bývania - nízka miera podpory

6 prijímateľov vo veku do 18 rokov býva v jednolôžkových izbách v rodinnom dome – nízka miera podpory

30 prijímateľov býva v bezbariérových domoch a bytoch v meste Strážske a okolí - vyššia miera podpory

36 imobilných prijímateľov býva v bezbariérových domoch a bytoch v meste Strážske a okolí – vysoká miera podpory

Zariadenie v Centre služieb poskytuje kvalitné rehabilitačné služby pre prijímateľov i občanov zbežnej komunity

Prijímatelia využívajú komunitné služby v meste Strážske a okolí

Zariadenie poskytuje služby v Dennom centre a využívajú ich aj občania z komunity

Zariadenie poskytuje špecializované poradenstvo

Zariadenie má zriadené chránené pracovisko pre prijímateľov a záujemcov z komunity.

Služby budú poskytované tímom kvalifikovaných zamestnancov na základe individuálneho prístupu a špecifických potrieb prijímateľov. Neoddeliteľnou súčasťou poskytovaných služieb bude spolupráca a komunikácia s ich rodinami, blízkymi osobami prijímateľov, vrátane budovania dobrých vzťahov s verejnosťou.

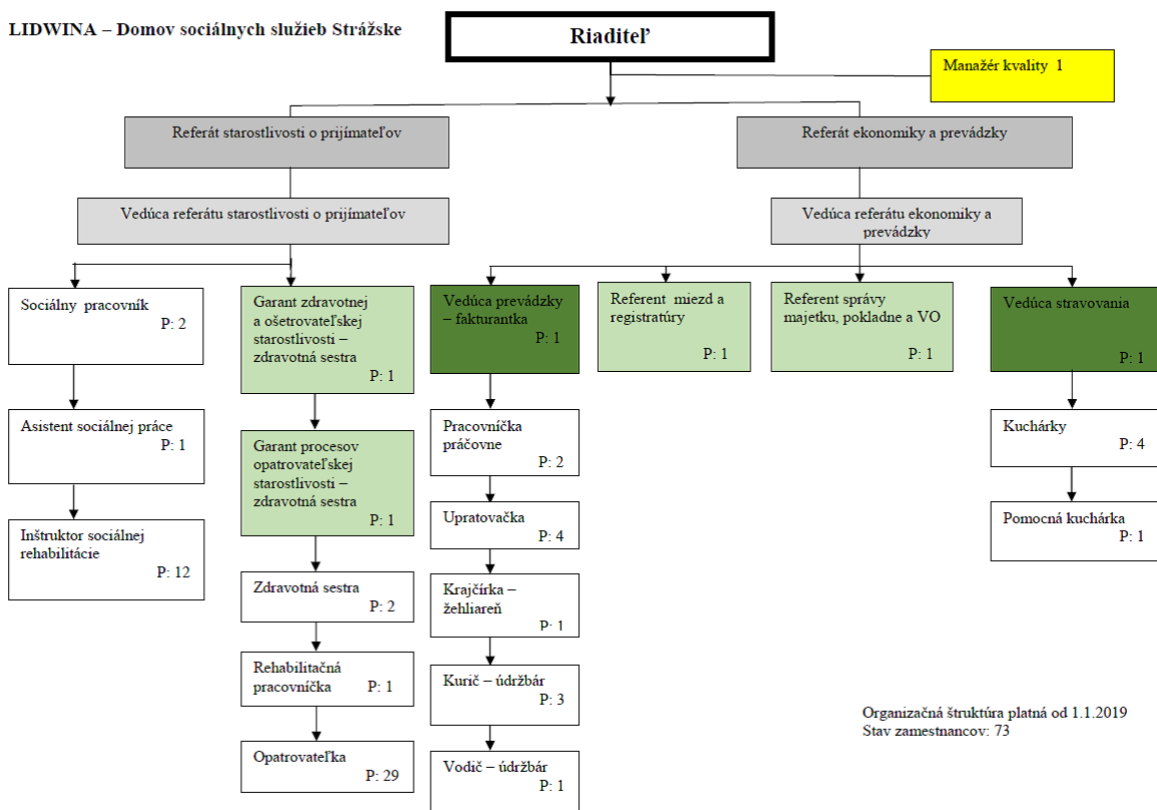
Hlavným cieľom zariadenia ako to vyplýva z vízie je zabezpečiť zvyšovanie kvality poskytovaných služieb prijímateľom zariadenia v súlade s dodržiavaním základných ľudských práv tak, aby prijímatelia mohli v budúcnosti byť začlenení do komunity.

Zariadenie v roku 2017 intenzívne vzdelávalo manažment organizácie na zavedenie procesného riadenia. Do organizácie bol zakúpený balík procesov (17 procesov). Prebiehalo intenzívne vzdelávanie vlastníkov procesov, ktorí podľa metodiky pripravujú postupy na jednotlivé procesy, ktoré sa postupne implementujú do praxe.

3 ORGANIZAČNÁ ŠTRUKTÚRA A RIADENIE ORGANIZÁCIE

LIDWINA - DSS sa riadi všeobecne platnými právnymi predpismi, predpismi vyplývajúcimi zo zákona č. 448/2008 Z. z. o sociálnych službách, Všeobecne záväznými nariadeniami KSK Košice a vnútornými predpismi.

Organizačná štruktúra zariadenia platná od 1.1.2019



3.1 PERSONÁLNA ŠTRUKTÚRA ZAMESTNANCOV

V zariadení pracuje celkovo 72 zamestnancov k 31.12.2019

Administratíva a ostatná prevádzka	Počet	Prepočítané na plný úväzok
Riaditeľka	0	0
Manažér kvality	1	1
Vedúca referátu ekonomiky a prevádzky - poverená riadením zariadenia	1	1
Vedúca prevádzky - fakturantka	1	1
Referent miezd a registratúry	1	1
Referent správy majetku, pokladne a VO	1	1
Vedúca stravovania	1	1
Spolu	6	6

Pracovníci odborných činností	Počet	Prepočítané na plný úväzok
Pracovníci odbornej časti	50	50
Z toho:		
Vedúca referátu starostlivosti o prijímateľov	1	1
Sociálny pracovník	2	2
Asistent sociálnej práce	1	1
Inštruktor sociálnej rehabilitácie	12	12
Garant zdravotnej a ošetrovateľskej starostlivosti – zdravotná sestra	1	1
Garant procesov opatrovateľskej starostlivosti – zdravotná sestra	1	1
Zdravotná sestra	2	2
Rehabilitačná pracovníčka	1	1
Opatrovateľka	29	29

Pracovníci obslužných činností	Počet	Prepočítané na plný úväzok
Kuchárka	4	4
Pomocná kuchárka	1	1
Pracovníčka práčovne	2	2
Upratovačka	4	4
Krajčírka - žehliareň	1	1
Kurič - údržbár	3	3
Vodič - údržbár	1	1
Spolu	16	16

Personálny kľúč [Príloha č.1 zákona o sociálnych službách]	stav	norma
Maximálny počet prijímateľov soc. služieb na jedného zamestnanca.	1,08	2,30
Percentuálny podiel odborných zamestnancov na celkovom počte.	69,44 %	60%
Odchýlka		

Demografické zloženie zamestnancov k 31.12.2019

Zamestnanci	Počet
ženy	68
muži	4
spolu	72

3.2 KVALIFIKAČNÁ ŠTRUKTÚRA ZAMESTNANCOV

Pracovné pozície a dosiahnuté vzdelanie zamestnancov k 31.12.2019

Referát / úsek - pozícia	Počet	Dosiahnuté vzdelanie
Riaditeľka (poverená riadením zariadenia -	-	-

<i>vedúca referátu ekonomicky a prevádzky)</i>		
Manažér kvality	1	VŠ II. stupňa
Referát starostlivosti o prijímateľa	Spolu 50	
Vedúca referátu starostlivosti o prijímateľov	1	VŠ II. stupňa
Sociálny pracovník	2	VŠ II. stupňa
Asistent sociálnej práce	1	VŠ III. stupňa
Inštruktor sociálnej rehabilitácie	3 4 6	VŠ II. stupňa VŠ I. stupňa ÚSV
Garant zdrav. a ošetr. starostlivosti	1	VŠ II. stupňa
Garant procesov opatrovateľskej starostlivosti	1	VŠ II. stupňa
Zdravotné sestry	1 1	VŠ II. stupňa ÚSV
Rehabilitačná pracovníčka	1	ÚSV
Opatrovateľky	1 22 6	VŠ 1. stupňa ÚSV SO, kurz
Referát ekonomiky a prevádzky	Spolu 21	
Vedúca referátu ekonomiky a prevádzky	1	ÚSV
Referent miezd a registratúry	1	ÚSV
Referent správy majetku, pokladne a VO	1	ÚSV, odborná spôsobilosť VO
Vedúca stravovania	1	ÚSV, odborná spôsobilosť na prácu s potravinami
Vedúca prevádzky - fakturantka	1	ÚSV
Pracovníčky práčovne	2	SO
Upratovačky	2 2	SO ÚSV
Krajčírka - žehliareň	1	ÚSV
Vodič - údržbár	1	SO
Kurič - údržbár	2 1	SO ÚSV
Kuchárka	3 1	ÚSV SO
Pomocná kuchárka	1	SO
Spolu za zariadenie	72	

3.3 VZDELÁVANIE ZAMESTNANCOV A ODBORNÝ RAST

Zariadenie v roku 2019 pokračovalo vo vzdelávaní zamestnancov. Transformácia zariadenia je dlhodobým a náročným procesom premeny a vyžaduje si sústavné vzdelávanie

zamestnancov na všetkých úrovniach. Zariadenie sa naďalej pripravuje na procesné riadenie.

V roku 2019 bol spracovaný a schválený plán vzdelávania zamestnancov. V pláne vzdelávania boli zahrnuté externé a interné vzdelávanie. O vzdelávaní v zariadení sa vedú záznamy, príslušná dokumentácia v informačnom systéme Cygnus.

Názov a druh vzdelávacej aktivity	Organizátor	Počet zúčastnených zamestnancov
Povinnosti mzdovej účtovníčky	Ing. Mihál, Michalovce	1
Problematika pohľadávok v zariadeniach poskytujúcich sociálne služby	PROEKO s.r.o. Bratislava	2
Tradičné hudobné nástroje ako terapeutické	MUZIKMUZEUM Spišský Hrhov	1
Ošetrovatel'stvo dneška	Regionálna komora SKSaPA, Michalovce	1
Najčastejšie chyby zamestnávateľov v kontakte so sociálnou poisťovňou a ako im predchádzať	Sociálna poisťovňa, Michalovce	1
Správa registratúry a komplexne a efektívne	Asociácia správcov registratúry - Nováky	1
Školenie vodičov v zmysle zákona č. 124/2006	Valéria Paukejová AMOS, Humenné	4
BOZP	Valéria Paukejová AMOS, Humenné	70
Starostlivosť o klienta s agresívnym správaním	Tabita s.r.o., Holíč	11
Poznatky z monitoringov v zariadeniach sociálnych služieb, Strategické plánovanie a riadenie zmien v sociálnych zariadeniach	Slovenská komora sestier a pôrodných asistentiek v spolupráci s Kimberly – Clark a jej zn. Depend	3
Tvorivá divadelná dielňa	Občianske združenie DOMKO v umení, Košice	2
Supervízia	PhDr. Slavko Poptrajanovskí PhD.	33
Kvalita v sociálnych službách	Slovenská spoločnosť pre kvalitu, Bratislava	3
Zákonník práce 2019/2020	Anna Cupáková – regionálne školiace centrum	1
Účtovná závierka v rozpočtových a príspevkových organizáciách zriadených VÚC k 31.12.2019	Ing. Terézia Urbanová	1
Zdravotno-sociálne a ošetrovatel'ské aspekty civilizačných ochorení	VŠZaSP sv. Alžbety Michalovce	1
Verejné obstarávanie potravín. Odborníci zaujali jednotný názor: „Potraviny je potrebné obstarávať“	Vzdelávacia agentúra: IPEKO Zvolen s.r.o.	1

Novela zákona a sociálnych službách schválená v parlamente v septembri 2019	Regionálne vzdelávacie centrum Michalovce	4
---	---	---

Ďalšie a interné vzdelávanie zamestnancov

zamestnanci referátu starostlivosti o prijímateľov

Názov a druh vzdelávacej aktivity	Organizátor	Počet zúčastnených zamestnancov
Etický kódex	LIDWINA - DSS, Strážske	29
Prvá pomoc pri úrazoch	LIDWINA - DSS, Strážske	18
Manipulácia s telom zomrelého	LIDWINA - DSS, Strážske	26
Telesné a netelesné obmedzenia prijímateľov sociálnej služby	LIDWINA - DSS, Strážske	40
Syndróm vyhorenia a ako ho riešiť	LIDWINA - DSS, Strážske	14
Individuálny plán prijímateľa sociálnej služby	LIDWINA - DSS, Strážske	40
Dezinfekcia z pohľadu opatrovateliek	LIDWINA - DSS, Strážske	40

Zdravotné sestry sa zúčastňujú externých seminárov, ktoré organizuje Slovenská komora sestier a pôrodných asistentiek. Interných seminárov v zariadení sa zúčastňujú všetci zainteresovaní zamestnanci. Zariadenie zabezpečuje pre samoštúdium zamestnancov i odbornú literatúru a časopisy.

Zaškoloňovanie novoprijatých zamestnancov zabezpečuje príslušný vedúci pracovník. Pribežne sú zamestnanci zaškoloňovaní na manipuláciu s technickými zariadeniami. Podporujeme odborný a osobnostný rast zamestnancov a vytvárame priaznivé podmienky na prehlbovanie a zvyšovanie kvalifikácie.

3.4 ŠTRUKTÚRA PRIJÍMATEĽOV SOCIÁLNYCH SLUŽIEB

LIDWINA – Domov sociálnych služieb je zariadením pre deti a dospelých prijímateľov. Z nasledujúceho prehľadu je možné vidieť, že vo vekovom zložení prijímateľov je počet vo veku do 18 rokov 6 prijímateľov. Z toho vyplýva, že o niekoľko rokov sa stane zariadenie len pre dospelých prijímateľov.

Štruktúra podľa pohlavia

Prijímatelia DSS	Počet
Muži	44
Ženy	32
Celkom	76

Vekové zloženie prijímateľov

Vekové zloženie prijímateľov	Počet
10 – 14 r.	0
15 – 18 r.	6
19 – 25 r.	28
26 a viac	42
Celkom	76

Stupne odkázanosti prijímateľov

	I.	II.	III.	IV.	V.	VI.
Muži	0	1	0	1	0	42
Ženy	0	2	0	0	0	30
Celkom	0	3	0	1	0	72

Premiestnený do iného zariadenia: 0

Premiestnený do domáceho prostredia: 1

Počet zomrelých prijímateľov: 0

Počet prijímateľov pozbavených spôsobilosti na právne úkony: 66 prijímateľov

Počet prijímateľov s obmedzenou spôsobilosťou na právne úkony: 4 prijímatelia

Počet prijímateľov, u ktorých sa vedie konanie o obmedzení spôsobilosti na právne úkony: 2 prijímatelia

Počet prijímateľov s nariadenou ústavnou výchovou: 4 prijímateľov

Počet prijímateľov z domáceho prostredia: 2 prijímatelia

4 ČINNOSŤ ZARIADENIA

Zamestnanci zariadenia pristupujú pri svojej činnosti ku každému prijímateľovi ako k jedinečnej osobe s individuálnym charakterom, potrebami a požiadavkami. Zariadenie je celoročným pobytovým zariadením a jeho činnosť je zabezpečovaná v trojzmennej prevádzke.

4.1 REFERÁT STAROSTLIVOSTI O PRIJÍMATEĽOV

Najväčšiu a významnú organizačnú zložku tvorí referát starostlivosti o prijímateľov. Odborný personál pracuje v priamom kontakte s prijímateľmi a každému je venovaný individuálny prístup a pozornosť. Cieľom zariadenia je vytvárať dobré materiálové podmienky a prostredie pre poskytovanie kvalitných služieb k maximálnej spokojnosti prijímateľov. Zariadenia umožňuje prijímateľom zapojiť sa do množstva aktivít, podľa ich záujmov, možností a schopností, poskytnúť im priestor na sebarealizáciu, zvýšenie samostatnosti a rozvoj osobnosti.

Odborné činnosti - zdravotná a ošetrovateľská starostlivosť

Zariadenie zabezpečuje celodennú ošetrovateľskú a zdravotnú starostlivosť pre 33 imobilných a ťažko sa pohybujúcich prijímateľov sociálnych služieb a 43 prijímateľov s telesným a mentálnym postihnutím, ktorá je poskytovaná odborným personálom. Ošetrovateľská starostlivosť nadobúda nový rozmer kvality zavedením Metodiky ošetrovateľského a opatrovateľského procesu podľa Moniky Krowhnel. Vlastníci procesov sú zodpovední za správnu implementáciu postupov v ošetrovateľskom a opatrovateľskom procese.

Zdravotná starostlivosť je zabezpečovaná všeobecným praktickým lekárom pre dospelých, pediatrom a psychiatrom priamo v zariadení. Na odborné vyšetrenia sú prijímatelia sprevádzaní personálom.

Počet prijímateľov v nemocničnom zariadení v roku 2019: ženy počet dní: 16
muži počet dní: 102

Lekárske preventívne prehliadky v roku 2019

Ošetrojúci lekár	Počet prijímateľov
MUDr. Maškulík, všeobecný lekár	35
MUDr. Žáková, pediater	1
MUDr. Semanová, stomatólog	76
MUDr. Kardošová, gynekológ	21

Očkovanie v roku 2019

Ošetrojúci lekár	Očkovanie	Počet prijímateľov
MUDr. Maškulík, všeobecný lekár	proti chrípke	71
	prevenar	51
MUDr. Žáková, všeobecný lekár	proti chrípke	0

Popis vykonávaných rehabilitačných činností v zariadení:

1. **masáž** – je terapia, ktorou sa aplikuje tlak na svaly, zmierňuje bolesti a stres, zlepšuje krvný obeh a uvoľňuje napätie. Je to najstaršia forma terapie.
2. **liečebná telesná výchova** – cvičenie je zamerané na správne držanie tela, hlavnou úlohou je oprava chybných pohybových stereotypov.
3. **vodoliečba – podvodná masáž** – na organizmus pôsobí tepelnou aj pohybovou energiou, ktoré sa vyskytujú vo vodnom prostredí. Používa sa ako prostriedok na zmiernenie bolesti, odstránenie únavy a vytvorenie rovnováhy v organizme. Kombinácia vody a masáže priaznivo vplyva na fyzickú a duševnú pohodu človeka, vracia radosť do života.



4. **parafínové zábaly** – prehrievajú, uvoľňujú a zvyšujú krvný obeh. Využitie na choroby pohybového aparátu a popraskanú, zhrubnutú pokožku rúk a nôh.
5. **biolampa** – jednou z foriem starostlivosti je aj svetelná terapia. Úspešné lieči choroby spojené s pohybovým aparátom. Jedná sa napríklad o artrózu, bolestivé stavy organizmu, zápalové ochorenia šliach a svalov, bolesti chrbtice. V zariadení ním liečime najmä kĺby horných a dolných končatín.
6. **vertikulizácia** – nácvik postoja.
7. **bazálna stimulácia** - je pedagogicko-ošetrovateľský koncept podporujúci vnímanie, komunikáciu a pohybové schopnosti človeka, ktorý sa prispôsobuje veku a stavu.. Koncept bazálnej stimulácie vychádza z predpokladu individuálnej starostlivosti na základe anamnézy. Základom je starostlivosť o prijímateľa v súlade s jeho potrebami a s jeho možnosťami tak, aby boli využité všetky jeho možnosti, udržanie sociálneho vzťahu a komunikácia.

Sociálna rehabilitácia

V snahe naplniť hlavný cieľ sociálnej rehabilitácie - podporiť samostatnosť, nezávislosť a sebestačnosť prijímateľov sociálnych služieb sa zariadenie počas celého roka 2019 zameralo na komplexný rozvoj osobnosti prijímateľa. Cieľom bolo poskytovať im predovšetkým požadovanú pomoc a podporu, ktorá je potrebná pri každodenných aktivitách a činnostiach prijímateľa.

Zariadenie poskytuje sociálne služby mnohým prijímateľom, ktorých úroveň je rôznorodá, práca inštruktoriek sociálnej rehabilitácie sa od toho odvíja a prispôsobuje sa individuálne každému prijímateľovi sociálnych služieb. Najväčší dôraz je pritom kladený najmä na podporu samostatnosti, aktivizovanie schopností a sociálnu komunikáciu.

Sociálna rehabilitácia zahŕňa prácu v komunitách. Tvorba komunit zahŕňovala možnosti



pre prijímateľov rozhodnúť sa kde im najviac vyhovuje činnosť, priatelia, vzťahy, aktivity a pod. Aktívnu komunitu predstavuje komunita v tréningovom byte, kde prijímatelia majú vytvorené podmienky pre bežné denné aktivity v domácnosti. Úlohou inštruktorov sociálnej rehabilitácie je názorne ukázať, učiť a pripravovať prijímateľov do bežného života mimo zariadenia, aby sa dokázali v

budúcnosti osamostatniť a socializovať. Činnosti sú zamerané na hygienu, čistotu v byte, zvládnutie prípravy jednoduchých jedál, spoločenské správanie, rešpektovanie súkromia a pod.



Ďalšie tréningy pozostávajú z úkonov ako je obsluha práčky, rýchlohvarnej kanvice, používania elektrickej rúry, žehličky a dodržiavanie bezpečnostných pravidiel.

Prijímatelia sociálnych služieb majú k dispozícii viaceré voľnočasové aktivity. V rámci krúžku *Varíme a pečieme s radosťou* si za pomoci inštruktorky sociálnej rehabilitácie pripravujú jednoduché jedlá, zákusky, nátierky, bylinkové sirupy, spracovávajú ovocie a zeleninu. Učia sa základom prestierania, stolovania a servírovania jedál, práce s mixérom a obsluhou sporáka.



Prijímatelia sa zúčastňovali aj na *turistickom krúžku*, kde objavovali krásy okolia mesta Strážske – Krivošťany, obec Staré, studnička Belavárka či Hrebienok. Týmito aktivitami prijímatelia spoznávali iné mestá, precvičovali si správanie v prírode, na



verejnosti, na cestnej premávke, navštívili reštauračné zariadenia či kaviarne, alebo aj historické pamiatky či krásy slovenskej prírody. Každý výlet ich o niečo obohatil a naučil k niečomu čo prispieva k ich pozitívnej socializácii.



LIDWINA DSS okrem voľnočasových aktivít ponúka počas roka aj krúžky zamerané na tanec, zumbu, spev, šport, čítanie, pamäť, počítačovú či fotografickú zdatnosť. Každý prijímateľ má nárok a možnosť sa rozhodnúť, ktorý krúžok chce navštevovať.

V rámci *fotograficko-počítačového krúžok* sa prijímatelia snažili obohatiť voľný čas aktívnou formou. Naučili sa základnej manipulácie s fotoaparátom a PC. Zameranie bolo predovšetkým na fotografovanie v exteriéry, v snahe rozvíjať a podporovať aj pohybové schopnosti prijímateľov. Zamerali sme sa predovšetkým na fotografovanie prírody, budov, či dopravných prostriedkov, čo malo v konečnom dôsledku viesť aj k obohateniu ich rozumových schopností. V rámci počítačového krúžku sme sa snažili posilniť nadobudnuté schopnosti pri práci s PC – zvládnutie jednoduchých úkonov s PC.





Čitateľský krúžok prijímateľom ponúka pomocou hovoreného slova terapiu, relaxáciu a aj určité znalosti. Prijímatelia počúvajú text z nahrávky na CD nosiči alebo z predčítavania inštruktorkou či prijímateľom, ktorý ovláda plynulé čítanie.

Na *hudobno-dramatickom krúžku* si prijímatelia rozvíjajú svoju pamäťovú kreativitu. Učia sa rôzne básničky, riekanky, texty, ktoré dotvárajú hranou činnosťou rôznych postáv. Okrem toho, že precvičujú si pamäť, učia sa nové slová, zdokonaľujú sa vo výslovnosti. Získané znalosti využívali napríklad na rôznych slávnostiach, podujatiach, osláv narodenín či akciách a vystúpeniach. Prijímatelia nášho zariadenia milujú hudbu a všetko čo je s ňou spojené. Je prospešné, že navštevujú *tanečný krúžok*, kde ide o súlad hudby a cvičenia v sprievode energetickej a skvelej muziky v rôznych hudobných žánroch. V tomto krúžku si prijímatelia precvičujú pohybový aparát, nacvičujú rôzne choreografie na rozličné piesne, ktoré využívajú na rôznych akciách a vystúpeniach.



Počas leta boli ponúkané viaceré aktivity, ktoré prijímateľa zabavili, dali možnosť vybiť si nadbytočnú energiu, posilnili jeho fyzickosť, rozvíjali myslenie, precvičovali jemnú a hrubú motoriku. Aktivity boli zamerané predovšetkým na pobyty vonku. Využili sa bazény v areály LIDWINA DSS, bicyklovanie, kolobežkovanie, hádzanie si lopty, kopanie do lopty,



basketbal, behanie i skákanie na trampolíne. Niektorí prijímatelia navštevovali aj mestské kúpalisko v Strážskom alebo verejné ihrisko mesta. Všetko sa to konalo v rámci *športového krúžku*.

Hlavným cieľom všetkých činností a aktivít bolo viesť prijímateľov k samostatnosti, radosti zo života a inšpirovať ich k rozvoju zručnosti a schopnosti tak, aby v budúcnosti boli čo najsamostatnejší a mohli žiť v komunite bez intenzívnej pomoci.

Rozvoj pracovných zručností

Zariadenie vytvára možnosti pre rozvoj pracovných zručností prijímateľov, ktoré sú zamerané na sústavné rozvíjanie schopností, vedomostí a zručností prijímateľov. Zámerom je dosiahnuť čo najvyšší stupeň samostatnosti pri utváraní, rozvíjaní a upevňovaní hygienických a sociálnych návykov a pri nácviku sebaobslužných činností. Rozvoj zručností podporuje i integráciu prijímateľov, priaznivo ovplyvňuje ich po fyzickej i psychickej stránke nakoľko sa venujú činnostiam, ktoré ich bavia a zaujímajú. Pracovné návyky vedú prijímateľov k lepšiemu mysleniu, zvyšujú telesnú a manuálnu obratnosť čo kladne pôsobí na sebavedomie prijímateľov.

V rámci rozvoja pracovných zručností sa podieľajú na skrášľovaní vonkajšieho areálu zariadenia - starostlivosť o kvety, bylinkové záhony, zametanie chodníkov, hrabanie lístia, ale i práce v interiéri zariadenia – starostlivosť o izbové kvety, udržiavanie poriadku v dielni (vianočná, veľkonočná, fašiangová, aktuálna výzdoba). Práca je im pridelovaná podľa ich individuálnych plánov vychádzajúc z ich možnosti a schopností. Prijímatelia si takouto prácou vytvárajú vzťah k prostrediu, ktorého sú súčasťou.

V rámci rozvoja pracovných zručností sa zameriavame najmä na:

- sebaobsluhu – zvýšenie stupňa samostatnosti v jednotlivých činnostiach,
- upratovacie práce – cvičenie a vytváranie elementárnych pracovných zručností, rozvoj celkovej samostatnosti a presnosti pri práci,
- vytvorenie kladného vzťahu k práci,
- pocit užitočnosti,
- odbúravanie prebytočnej energie,
- zvýšenie sebavedomia.

Prijímatelia sa pravidelne prezentujú s výrobkami kreatívnych dielní na kultúrnych a spoločenských akciách.

Dielňa je vybavená materiálom, z ktorého sa vyrábajú rôzne výrobky (maľby, sviečky,

výrobky z prútia, dreva), rôznymi hrami, šijacím strojom atď. Výrobky prezentujeme na vianočných, veľkonočných trhoch a rôznych akciách.

V rámci dielni rozvoja pracovných zručností je prijímateľom ponúkané aj:

- pestovanie, zber a sušenie levandule – celoročná starostlivosť,
- práce v skleníku a na záhradke – príprava pôdy na siatie: rýľovanie, rozbíjanie, rozkopávanie hrúd motyčkou, vyrovnávanie pôdy hrablami,
- príprava semien a priesad a vlastné sadenie kvetov do debničiek,
- opatrovanie kvetov a skaliek – polievanie, okopávanie, hnojenie, kyprenie pôdy, odstraňovanie buriny...
- bežné upratovanie areálu – zametanie, hrabanie trávy a lístia,
- celoročná práca v skleníku, údržba hrobových miest.



Rozvoj pracovných zručností okrem toho, že prináša prijímateľom radosť pôsobí na ich psychický stav veľmi priaznivo, eliminuje pocity úzkosti, agresivity a nervozity.

Duchovná činnosť

Popri všetkých rôznych aktivitách je potrebné sa zameriavať aj na duchovnú stránku prijímateľov. V spolupráci s rímskokatolíckymi duchovnými otcami v Strážskom, sme tento rok mohli im ponúknuť neopakovateľné zážitky, ktoré boli sprostredkované v spoluúčasti duchovných otcov, či už ide o účasti na svätých omšiach, možnosti prijať sviatosť zmierenia alebo s nimi tráviť rôzne zaujímavé aktivity či výlety. Naším prijímateľom poskytujú duchovnú podporu a útechu, ale aj milý úsmev. Sú príkladom vzácnnej dobrosrdečnosti a integrácie.



Vzdelávanie v zariadení

Prijímateľom DSS LIDWINA vo veku 15 až 18 rokov bolo umožnené vzdelávanie, ktoré poskytuje ŠZŠI Michalovce. Ide o žiakov so špeciálnymi výchovno-vzdelávacími potrebami. Vzdelávanie je podľa Vzdelávacieho programu pre žiakov s ťažkým alebo hlbokým stupňom mentálneho postihnutia, variant C, ktorú navštevujú 4 prijímatelia a stredným stupňom mentálneho postihnutia, variant B, ktorú navštevuje 1 prijímateľ. Toto vzdelávanie sa ukončilo školským rokom 2018/2019.

Obsahom programu sú tieto vzdelávacie oblasti:

- jazyk a komunikácia,
- príroda a spoločnosť,
- človek a hodnoty,
- matematika a práca s informáciami,
- človek a svet práce,

- umenie a kultúra,
- zdravie a pohyb.

Na vyučovaní sa kladie dôraz na rozvíjanie sociálno-komunikačných zručností, sebaobslužných, kultúrnych a hygienických návykov, rozvoj hrubej a jemnej motoriky. Formou hier si rozvíjajú sluchovú i zrakovú percepciu. Vzdelávacie činnosti sa prekrývajú s relaxačnými a terapeutickými činnosťami.

4.2 REFERÁT EKONOMIKY A PREVÁDZKY

Pracovníci referátu ekonomiky a prevádzky zabezpečujú okrem personálnej a ekonomickej agendy aj zabezpečenie poskytovania obslužných činností.

Zariadenie poskytuje svojim prijímateľom tieto obslužné činnosti:

- ubytovanie,
- stravovanie,
- upratovanie,
- pranie, žehlenie a údržba bielizne a šatstva.

Ubytovanie – (podrobne popísané v bode 1.2.1 Fyzické prostredie)

Ubytovanie prijímateľov môžeme charakterizovať skôr ako len vyhovujúce. Nie všetky priestory splňujú požiadavky bezbariérovosti, veľkosti, svetelnej pohody a pod. v zmysle platných právnych noriem o požiadavkách na vnútorné prostredie budov a o minimálnych požiadavkách na ubytovacie zariadenia, ktoré sa dotýkajú aj nášho zariadenia. Vybavenie izieb nie je na požadovanej úrovni aj dôvodu malých a stiesnených priestorov. I z tohto dôvodu zariadenie prechádza transformáciou, aby mohlo zabezpečovať kvalitné služby v súlade s ochranou ľudských práv a slobôd. Kvalitné prostredie bude zabezpečovať aj právo na súkromie, ktoré v súčasnom období nie je možné zabezpečiť.

V zariadení sa plne využíva tréningové bývanie pre 5 prijímateľov kde majú možnosť nácvik samoobslužných činností ako prostriedku prípravy na samostatný život v komunite. Obyvatelia tréningového bytu absolvujú tzv. prípravnú fázu, počas ktorej si osvojujú zručnosti ako sú pranie, žehlenie, varenie, stolovanie, starostlivosť o domácnosť. Prijímatelia v byte majú vytvorené podmienky pre zabezpečenie súkromia, osobnej hygieny, sebaobsluhy, samostatnosti pohybu a rozhodovania, orientácie v priestore, ale tiež nakupovania, organizovania voľného času. Dohľad vykonáva inštruktor sociálnej rehabilitácie, ktorý je poradcom a snaží sa prijímateľov motivovať a usmerniť tak, aby činnosť zvládli samostatne.

Výraznou mierou sa kvalita života zmenila pre 6 prijímateľov, ktorí bývajú v centre mesta v Strážskom. Bývajú v dvoch dvojizbových bytoch. Sú samostatní a vykonáva sa len dohľad inštruktorom sociálnej rehabilitácie. V byte vykonávajú všetky činnosti spojené s vedením domácnosti. Z bytu denne dochádzajú do zariadenia a venujú sa vybraným činnostiach v dielni pracovných zručností, pomáhajú pri upratovaní, žehlení, v pestovaní a ošetrovaní levandule.



Stravovanie - bolo počas celého roka 2019 zabezpečené pre prijímateľov a zamestnancov podľa zásad zdravej výživy s prihliadnutím na zdravotný stav prijímateľov. Podľa všeobecne platných receptúr sa pripravovala strava racionálna a vzhľadom na zdravotný stav niekoľkým prijímateľom sa poskytovala strava mixovaná. V stravovaní prijímateľov, ktorí konzumujú

mixovanú stravu došlo k zmenám jej úpravy, a to osobitným mixovaním každej zložky stravy. V rámci celodennej stravy sa poskytovali raňajky, desiata, obed, olovrant a večera. Výdaj jedál sa uskutočňoval v jedálni, ležiacim prijímateľom po jednotlivých izbách pri lôžku, ktorí sa nedokážu sami stravovať, je im nápomocný zamestnanec. V prípade choroby je prijímateľovi podaná strava i na izbe.



Vydané porcie jedál za obdobie 01-12/2019				
	prijímatelia	zamest.	cudzí	spolu
raňajky	25 567			25 567
desiata	27 730			27 730
obed	27 700	9 363	204	37 267
olovrant	27 731			27 731
večera I.	14 706			14 706
večera II.	13 096			13 096
Spolu:	136 530	9 363	204	146 097
Priemer vydaných porcií v roku 2019 na deň:				
raňajky	25 567	: 365 =	70,0465	70 por.
desiata	27 730	: 365 =	75,9726	76 por.
obed	37 267	: 365 =	102,1012	102 por.
olovrant	27 731	: 365 =	75,97530	76 por.
večera	27 802	: 365 =	76,1698	76 por.

Stravná jednotka na rok 2019 na jeden deň:

Vekové kategórie :

1. od 3 - 6 rokov	2,22 €
2. od 6 - 10 rokov	2,33 €
3. od 10 - 15 rokov	2,52 €
4. nad 15 rokov	2,71 €

Režijné náklady 2,81 € na deň.

Upratovanie, pranie, žehlenie a úpravu odevov zabezpečuje **prevádzkový úsek** vlastnými zamestnancami. Prevádzkový úsek vykonával aj údržbu celého zariadenia, opravy majetku a úpravy v zariadení.

Referát ekonomiky a prevádzky vedie účtovnú a majetkovú evidenciu a spolupracuje s referátom starostlivosti o prijímateľov pre zabezpečenie bezproblémového chodu zariadenia. Spravuje a zabezpečuje čerpanie finančných prostriedkov potrebných na zabezpečenie krytia všetkých operácií v zariadení. Informácie a prehľad príjmov a výdavkov zariadenia sú uvedené v prílohe č. 2.

5 REALIZOVANÉ AKTIVITY V ROKU 2019

Prijímatelia sa zúčastnili mnohých zábavných i športových akcií organizovaných nielen zariadením, ale aj inými organizáciami na miestnej i regionálnej úrovni. Zúčastnili sme sa prezentácií našich výrobkov z tvorivých dielní a predstavili talenty spevácke i dramatickú tvorbu. Pre názornosť uvádzame:

Január	Magikus folklorikus
	Zimné hry v parku
Február	Fašiangový karneval v CVC
	Valentínsky ples v CSS Garden
	Fašiangy v LIDWINA DSS - fašiangová veselica
Marec	Návšteva spisovateľky a rodáčky Paulíny Sabolovej Jelínkovej
	Divadelné predstavenie divadlo Portál „Nebojsa“
	Zlatý slávik
	Exkurzia žiakov Strednej zdravotnej školy, Humenné
	Chvilka poézie - Marec mesiac knihy
	Benefičný koncert - "Opri sa o mňa"
Apríl	Veľkonočný koncert - Pod kríž tvoj stanem
Máj	Stávanie mája v meste Strážske
	Deň matiek v zariadení DSS LIDWINA
	Deň matiek v klube dôchodcov v meste Strážske
	XXIII. ročník Strážčanského jarmoku
	Most úsmevov 2019
	Šikovniček – súťažno-zábavný deň
Jún	MDD v zariadení DSS LIDWINA
	Deň detí v parku (SNS)
	VIRVAR 2019
	Rekreačný pobyt Zemplínska Šírava
	III. Ročník turnaja zariadení sociálnych služieb KSK v petanque
Júl	Uvítanie leta - opekačka
	Obec Staré našimi očami
	Drugethovské slávnosti na hrade Brekov
	Návšteva kúpaliska
August	Levoča v minulosti a dnes
	Módne leto – Summer fashion prehliadka
	Výlet do Starého Smokovca – Tatry našimi očami
	Nočná opekačka a hľadanie pokladu
	Krídla túžby PSK
September	Športové hry - park Strážske
	Barlička nádeje
	Mosty bez bariér
	Abilympiáda
	Návšteva filmového predstavenia „Hotel Transylvánia 3“
Október	Stretni sa so mnou

November	Z rozprávky do rozprávky
	Zlatý slávik, VIA LUX Košice
	Divadelné predstavenie divadlo Portál „Zlatá rybka“
	Benefičný koncert - Dúhový deň vo Vranove nad Topľou
December	Mikuláš v zariadení DSS LIDWINA
	Divadelné predstavenie divadlo Portál „Vianočná rozprávka“
	Vianočný príbeh
	Vianočný galaprogram - Vianočné zvyky na Zemplíne
	Vianočná burza, vianočné pečenie v zariadení
	Vianočná besiedka
	Vystúpenie „Tradičné Vianoce na Zemplíne“ v Klub dôchodcov, Strážske
	Vianočný koncert duchovnej piesne a kolied
	Štedrý deň prijímateľov v byte a v DSS LIDWINA, Strážske
	Silvestrovská veselica

5.1 Dobrovoľníctvo

Dobrovoľníctvo nadobúda na význame nielen v našom zariadení, ale i v rámci kraja dobrovoľníctvu je venovaná zvýšená pozornosť. Zariadenie spolupracuje s Centrom dobrovoľníctva z Košíc a zúčastnilo sa aj spoločných kultúrnych aktivít. Počas roka sa konali stretnutia s Klubom dôchodcov, ktoré smerovali k nadviazaniu kontaktov medzi staršou populáciou a prijímateľmi zariadenia. Tieto stretnutia prinášali obohatenie v medziľudských vzťahoch, nové skúsenosti obom stranám, ale hlavne zvyšovali povedomie prijímateľov o živote v komunite. Prijímatelia sa na stretnutiach s Klubom dôchodcov prezentovali spevom, tancom či rôznou dramatickou tvorbou.



5.2 Komunikácia, vzťahy s verejnosťou a publikačná činnosť

Zariadenie DSS LIDWINA je súčasťou miestnej komunity. Prostredníctvom účasti na všetkých podujatiach v meste, pri organizovaní aktivít miestnych spoločenských a kultúrnych inštitúcií si prijímatelia zariadenia získali určité uznanie a prijatie ich inakosti. Prezentácia záujmovej činnosti i výrobkov z pracovných dielni upútali a pritiahli rôzne skupiny miestnej komunity na spoluprácu so zariadením. Zo strany zariadenia je správne vedená komunikačná stratégia, ktorá má za cieľ osloviť čo najviac verejnosť a miestnu komunitu, aby sme v budúcnosti sa mohli zaradiť do miestnej komunity ako plnohodnotní jej členovia. Počas

dlhoročnej spolupráce boli dosiahnuté pozitívne výsledky v zmene postojov a názorov občanov mesta čo nám umožnili bezproblémové zabezpečenie bývania pre 6 prijímateľov priamo v centre mesta. Veľmi pozitívne hodnotíme akceptáciu a prijatie našich prijímateľov do komunity.

Zariadenie používa rôzne komunikačné nástroje na prezentáciu zariadenia, na vytváranie a udržiavanie dobrých vzťahov s verejnosťou. Využili sme všetky dostupné médiá na prezentáciu služieb a zviditeľnenie zariadenia. Počas roku sme aktualizovali webovú stránku, www.dssstrazske.sk, na ktorej prezentujeme svoje aktivity, bežný život v zariadení i informácie o dostupnosti sociálnych služieb.

V zariadení je vedená kronika od roku 1973 a je pravidelne doplňovaná o udalosti v živote zariadenia. Zúčastňujeme sa rôznych výstav a prezentácii výrobkov, ktoré vyrábajú prijímatelia.

5.3 Partnerská spolupráca

Zariadenie dlhodobo spolupracuje so samosprávou, školami, inštitúciami, cirkevnými organizáciami, neziskovými organizáciami v meste i regióne.

Spolupracujúci partneri:

Partneri	Oblasť spolupráce
Základná škola Strážske	Šport, kultúra, voľnočasové aktivity, súťaže
Materská škola	Kultúrne programy a voľnočasové aktivity
Stredná škola podnikania	Dobrovoľnícka činnosť vo všetkých oblastiach, spoločné projekty
Centrum voľného času Strážske	Aktivity a vzdelávacie programy centra, dobrovoľnícka činnosť a iné
Mesto Strážske - samospráva	Všetky podujatia v meste, aktívna spolupráca v oblasti pomoci a integrácie
Mestská knižnica	Vzdelávacie a zábavné aktivity
Klub dôchodcov Strážske	Kultúrne podujatia, voľnočasové aktivity
Cirkvi na území mesta, rímskokatolícka, gréckokatolícka, pravoslávna	Vzdelávacie aktivity, duchovné, voľnočasové a iné
Harmónia – DSS Strážske	Kultúrne, športové a voľnočasové aktivity
Anima – DSS Michalovce	Kultúrne, športové a voľnočasové aktivity
Ondava – DSS Rakovec nad Ondavou	Kultúrne, športové a voľnočasové aktivity

6 CIELE A AKTIVITY ZARIADENIA NA ROK 2020

Spoločne organizované rôzne podujatia podporujú prispievajú k vyššiemu sebavedomiu prijímateľov, majú možnosť osvojiť si rôzne návyky a porozumieť veciam v bežnom živote. Plánované aktivity na rok 2020 v spolupráci so spoločenskými a inými organizáciami na rok 2020 sa v priebehu roka budú doplňovať a aktualizovať. Pre názornosť uvádzame:

- fašiangy v zariadení – zábavný program, fašiangové tradície
- 2. ročník organizovanej akcie s názvom „Marec mesiac knihy“
- prednes básni a zaujímavých príbehov z kníh. Spev piesni-náboženských baladických, v sprievode gitary, harmoniky a iných perkusíí.
- slávenie Veľkej noci v zariadení, účasť na veľkonočných obradoch, veľkonočné tvorenie, duchovné prípravy
- prezentácie výrobkov z našich dielní na Mestskom úrade, VÚC, CVCČ,
- Strážčanský jarmok – vystúpenie a prezentácia výrobkov
- stavenie mája v meste, (vystúpenie s programom)
- výlet do botanickej záhrady, výlet vlakom do mesta Košice
- účasť na festivale Most úsmevov,
- športový deň Harmónia – DSS Strážske,
- zábavný podvečer spojený s opekačkou, večerné kino (letné obdobie)
- výstup na hrad Čičva, Brekovský hrad, Belavárku
- športové a zábavne súťaže,
- turistické aktivity,
- kurz varenia jednoduchých jedál,
- návšteva pizzerie, cukrárne, obchodov - učíme sa nakupovať,
- týždňový pobyt na Zemplínskej šírave,
- Vianoce v zariadení, prípravy, kreatívne tvorenie, Vianočná besiedka, vianočne pečenie, zimné radovánky,
- realizovať supervízne stretnutia zamestnancov,
- zabezpečiť pravidelné školenia a semináre pre odborných zamestnancov zariadenia s cieľom zvyšovania ich odbornosti,
- zmodernizovať vybavenie oddelenia starostlivosti o prijímateľov.

7 HOSPODÁRENIE ZARIADENIA V ROKU 2019

Zoznam bankových účtov

Vlastná činnosť LIDWINA Strážske	SK07 8180 0000 0070 0018 5860
Vlastná činnosť LIDWINA Strážske	SK29 8180 0000 0070 0018 5852
Depozitný účet LIDWINA Strážske	SK76 8180 0000 0070 0018 5879
Dary a granty LIDWINA Strážske	SK38 8180 0000 0070 0018 5895
Sociálny fond LIDWINA Strážske	SK54 8180 0000 0070 0018 5887
Účet pre hotovostné operácie - VÚB	SK83 0200 0000 0019 4174 1155
IROP – Cesta do komunity LIDWINA Strážske	SK72 8180 0000 0070 0060 7998

7.1 Prehľad peňažných príjmov a výdavkov zariadenia

V tabuľke uvádzame schválený, upravený a plnenie rozpočtu na rok 2019 podľa klasifikácie.

Príjmy bežného rozpočtu

Zdroj	Položka ekonomickej klasifikácie	Názov položky ekonomickej klasifikácie	Schválený rozpočet	Rozpočet po zmenách	Skutočnosť k 31.12.2018 bežného účtovného obdobia
a	b	c	1	2	3
72g	223001	predaj služieb, výrobkov	217 740,00	225 150,00	226 949,10
72g	223003	stravne	10 400,00	10 400,00	11 330,45
72g	243	úroky z tuzemských účtov	10,00	10,00	17,71
72g	292012	dobropisy	0,00	0,00	728,76
72g	292017	vrátky	0,00	0,00	0,00
Spolu			228 150,00	235 560,00	239 026,02

Výdavky rozpočtu

Kategória ekonomickej klasifikácie	Názov kategórie ekonomickej klasifikácie	Schválený rozpočet	Rozpočet po zmenách	Skutočnosť k 31. 12. 2019 bežného účtovného obdobia
a	b	1	2	3
600	bežné výdavky 41	926 177,00	1 074 159,00	1 074 159,00
600	bežné výdavky 72g	228 150,00	235 560,00	233 534,47
Spolu 600		1 154 327,00	1 309 719,00	1 307 697,75
700	kapitálové výdavky 111	0,00	3 000,00	0,00
700	kapitálové výdavky 41	0,00	26 339,00	21 228,00
Spolu 700		0,00	29 339,00	21 228,00
Spolu 600+700		1 154 327,00	1 339 058,00	1 328 925,75

Výdavky kapitálového rozpočtu

Program	Zdroj	Položka ekonomickej klasifikácie	Názov položky ekonomickej klasifikácie	Schválený rozpočet	Rozpočet po zmenách	Skutočnosť k 31.12.2019 bežného účtovného obdobia
a	b	c	d	1	2	3
70100	41	713 004	Prevadz. stroje.....	0,00	26 339,00	21 228,00
70100	111	713 004	Prevadz. stroje.....	0,00	3 000,00	0,00
Spolu		700		0,00	29 339,00	21 228,00

7.2 Pohľadávky a záväzky

Pohľadávky podľa jednotlivých položiek súvahy

Pohľadávky	Riadok súvahy	Hodnota pohľadávok netto	Opis
Pohľad. z nedaň. prímov	068	263 736,03	Pohľad. za poskytnuté soc. služby
Pohľad. voči zamestnancom	070	199,64	Pohonné hmoty
	060	263 935,67	

Pohľadávky podľa doby splatnosti

Pohľadávky	Zostatok k 31.12.2019
Pohľadávky z toho:	263 935,67
a) so zostatkovou dobou splatnosti do 1 roka	263 935,67
b) so zostatkovou dobou splatnosti od 1 roka do 5 rokov	
c) so zostatkovou dobou splatnosti nad 5 rokov	

Záväzky podľa doby splatnosti

Záväzky	Zostatok k 31.12.2019
Záväzky z toho:	233 391,34
a) so zostatkovou dobou splatnosti do 1 roka	233 391,34
b) so zostatkovou dobou splatnosti od 1 roka do 5 rokov	
c) so zostatkovou dobou splatnosti nad 5 rokov	

Záväzky podľa jednotlivých položiek

Záväzky	Zostatok k 31.12.2019
Dlhodobé záväzky z toho:	3 335,62
- záväzky zo sociálneho fondu	3 335,62
- záväzky z poskytnutého úveru zo ŠFRB	
Krátkodobé záväzky z toho:	230 055,72
- záväzky voči dodávateľom	2 439,43
- záväzky voči zamestnancom	51 966,41
- záväzky voči poisťovniam	33 919,46
- záväzky voči daňovému úradu	6 463,53
- záväzky voči štátnemu rozpočtu	
- záväzky z finančnej zábezpeky na verejné obstarávanie	
- ostatné záväzky	134 617,65
- iné záväzky	649,24

ROK 2019	Rozpočet schválený	Rozpočet upravený	Plnenie rozpočtu
Príjmy	228 150,00	235 560,00	239 026,02
Výdavky spolu	1 154 327,00	1 339 058,00	1 326 168,22
<i>Výdavky bežne /600/</i>	<i>1 154 327,00</i>	<i>1 309 719,00</i>	<i>1 304 940,22</i>
<i>Mzdy /610/</i>	<i>627 904,00</i>	<i>721 817,00</i>	<i>721 817,00</i>
<i>Poistné a prís. poisť. /620/</i>	<i>232 010,00</i>	<i>269 322,98</i>	<i>269 322,98</i>
<i>Tovary a služby /630/</i>	<i>289 343,00</i>	<i>301 759,20</i>	<i>296 988,15</i>
<i>Transfery bežné. /640/</i>	<i>5 070,00</i>	<i>16 819,82</i>	<i>16 812,09</i>
<i>Výdavky kapit./700/</i>	<i>0,00</i>	<i>29 339,00</i>	<i>21 228,00</i>

Spracovala:

Mgr. Veronika Hlušková
manažér kvality

Podklady pripravili:

Janka Hrabeková

Prílohy:

- 1 Ekonomicky oprávnené náklady
- 2 Príjmy a výdavky zariadenia

Výpočet ekonomicky oprávnených nákladov, bežných výdavkov a bežných príjmov za rok 2019		
Názov zariadenia :	LIDWINA-Domov sociálnych služieb, Mládeže 1, Strážske	
Druh poskytovanej sociálnej služby:	Domov sociálnych služieb	
Forma poskytovanej sociálnej služby ¹⁾:	pobytová - celoročná	
Počet prijímateľov sociálnej služby v roku 2019 ²⁾:	78	
Prepočítaný počet zamestnancov pre daný druh sociálnej služby v roku 2019:	73,00	39,4
Druh výdavku za rok 2019:	EON	bežné výdavky
	Suma v € ³⁾	Suma v € ³⁾
1. Mzdy, platy a ostatné osobné vyrovnania vo výške, ktorá zodpovedá výške a platu a ostatných osobných vyrovnaní podľa osobitného predpisu ⁴⁾ :	721 817,00	389 583,42
2. Poistné na verejné zdravotné poistenie, poistné na sociálne poistenie a povinné príspevky na starobné dôchodkové sporenie platené zamestnávateľom v rozsahu určenom podľa bodu 1:	269 322,98	145 360,62
3. Výdavky na cestovné náhrady:	448,65	X X X
3a. z toho: Výdavky na tuzemské cestovné náhrady:	X X X	448,65
4. Výdavky na energie, vodu a komunikácie:	69 375,66	66 327,00
5. Výdavky na materiál:	155 170,79	X X X
5a. z toho: Výdavky na materiál okrem reprezentačného vybavenia nových interiérov:	X X X	138 373,79
6. Dopravné:	3 251,66	3 251,66
7. Výdavky na údržbu:	35 011,53	X X X
7a. z toho: Výdavky na rutinnú a štandardnú údržbu, okrem jednorazovej údržby objektov alebo ich častí a riešenia havarijných stavov:	X X X	4 033,07
8. Nájomné za prenájom:		X X X
8a. z toho: Nájomné za prenájom nehnuteľnosti alebo inej veci okrem dopravných prostriedkov a špeciálnych strojov, prístrojov a zariadení, techniky, náradia a materiálu najviac vo výške obvyklého nájomného, za aké sa v tom čase a na tom mieste prenechávajú do nájmu na dohodnutý účel veci toho istého druhu alebo porovnateľné veci:	X X X	
9. Výdavky na služby:	36 479,82	31 693,87
10. Výdavky na bežné transfery:	16 819,66	X X X
10a. z toho: výdavky na bežné transfery v rozsahu vreckového podľa osobitného predpisu ⁵⁾ , odstupného, odchodného, náhrady príjmu pri dočasnej pracovnej neschopnosti zamestnanca podľa osobitného predpisu ⁶⁾ :	X X X	16 819,66
11. Odpisy hmotného majetku a nehmotného majetku podľa účtovných predpisov, o ktorom poskytovateľ sociálnej služby účtuje a odpisuje ho ako účtovná jednotka ⁷⁾ . Odpis hmotného majetku, ktorým sú novoobstarané stavby, byty a nebytové priestory užívané na účely poskytovania sociálnych služieb v zariadeniach alebo ich technické zhodnotenie, najviac vo výške obvyklého nájomného, za aké sa v tom istom čase a na tom istom mieste prenechávajú do nájmu na dohodnutý účel veci toho istého druhu alebo porovnateľné veci:	23 447,49	X X X
Ekonomicky oprávnené náklady za rok 2019 spolu (súčet riadkov 1, 2, 3, 4, 5, 6, 7, 8, 9,10):	1 331 145,24	XXXXXXX
Celková výška bežných výdavkov za rok 2019 (súčet riadkov 1, 2, 3a, 4, 5a, 6, 7a, 8a, 9, 10a, 11):	XXXXXXX	795 891,74
Výška prijatých úhrad (bežné príjmy) za rok 2019:		242 964,46
EON na jedného klienta za rok 2019:		17 065,96
EON na jedného klienta za mesiac v 2019:		1 422,16

LIDWINA – Domov sociálnych služieb, Mládeže 1, 072 22 Strážske

Výdavky bežného rozpočtu

Program	Zdroj	Položka ekonomickej klasifikácie	Názov položky ekonomickej klasifikácie	Schválený rozpočet	Rozpočet po zmenách	Skutočnosť k 31.12.2019 bežného účtovného obdobia
a	b	c	d	1	2	3
70100	41	611	Tarifný plat	466 602,00	569 896,66	569 896,66
70100	41	612 001	Osobný príplatok	62 000,00	35 614,16	35 614,16
70100	41	612 002	Ostatné príplatky	98 031,00	95 578,33	95 578,33
70100	41	614	Odmeny	1 271,00	20 727,85	20 727,85
	41	610		627 904,00	721 817,00	721 817,00
70100	41	621	Poistne VŠZP	29 000,00	29 204,49	29 204,49
70100	41	623	Poistné do ost. poisť.	33 790,00	45 983,60	45 983,60
70100	41	625 001	Poistne SP na NP	8 791,00	10 227,16	10 227,16
70100	41	625 002	Poistenie SP na SP	87 906,00	102 555,34	102 555,34
70100	41	625 003	Poistenie SP na UP	5 023,00	5 917,61	5 917,61
70100	41	625 004	Poistenie SP na IP	18 837,00	21 327,13	21 327,13
70100	41	625 005	Poistenie SP na PvN	6 279,00	7 092,25	7 092,25
70100	41	625 007	Poistenie Sp do RF	29 826,00	34 792,75	34 792,75
70100	41	627	Príspevok do DDP	12 558,00	12 222,65	12 222,65
	41	620		232 010,00	269 322,98	269 322,98
70100	41	631 001	Cestovné náhrady-tu	700,00	448,65	448,65
70100	41	631 001	Cestovné náhrady-z	7 590,00	0,00	0,00
70100	41	632 002	Vodné, stočné	0,00	4 655,10	4 655,10
70100	41	632 003	Poštové služby....	300,00	210,20	210,20
70100	41	632 004	Komunikačná inf....	680,00	529,49	529,49
70100	41	632 005	Telekomun.slужby	1 700,00	1 361,98	1 361,98
70100	41	633 003	Telekomun. technika	100,00	154,88	154,88
70100	41	633 004	Prevadz. stroje.....	0,00	39,90	39,90
70100	41	633 006	Všeobecný materiál	8 820,00	9 074,23	9 074,23
70100	41	633 009	Knihy....	400,00	348,22	348,22
70100	41	633 010	Prac. odevy	4 000,00	3 878,72	3 878,72
70100	41	633 013	Softvér	0,00	0,00	0,00
70100	41	633 015	Palivo ako zdroj ener	150,00	225,64	225,64
70100	41	634 001	Palivo	3 000,00	1 842,58	1 842,58
70100	41	634 002	Servis, údržba	1 500,00	1 302,98	1 302,98
70100	41	634 005	Karty, známky, popl.	150,00	106,10	106,10
70100	41	635 001	Údržba int.vybav ...	300,00	0,00	0,00
70100	41	635 002	Údržba výp. tech.	500,00	372,72	372,72
70100	41	635 003	Údržba tel.tech.	200,00	62,40	62,40
70100	41	635 004	Údržba prev. strojov.	0,00	35,10	35,10
70100	41	635 006	Údržba budov ...	5 000,00	17 304,44	17 304,44
70100	41	635 009	Údržba prev. softvér	0,00	172,00	172,00
70100	41	635 010	Údržba kom.infraš..	300,00	94,80	94,80
70100	41	637 001	Školenia.....	2 500,00	2 983,40	2 983,40
70100	41	637 002	Konkurzy a súťaže	200,00	90,00	90,00
70100	41	637 003	Propagácia a rekl.	500,00	240,00	240,00
70100	41	637 004	Všeobecné služby	5 000,00	1 698,11	1 698,11

70100	41	637 006	Náhrady	1 110,00	4 943,54	4 943,54
70100	41	637 011	Štúdie, exper., posu	200,00	0,00	0,00
70100	41	637 012	Poplatky	2 200,00	199,10	199,10
70100	41	637 015	Poistné	940,00	768,32	768,32
70100	41	637 016	Sociálny fond	7 848,00	7 788,76	7 788,76
70100	41	637 027	Odmeny prac.mimo prac.pomeru	1 875,00	1 920,00	1 920,00
70100	41	637 034	Zdrav. zariadeniam	1 350,00	1 250,57	1 250,57
70100	41	637 035	Dane	2 080,00	2 097,27	2 097,27
70100	41	637 040	Služby v oblas.inf - kom.technologie	0,00	0,000	0,00
	41	630		61 193,00	66 199,20	66 199,20
70100	41	642 012	Odstupné	0,00	7 817,50	7 817,50
70100	41	642 013	Odchodné	0,00	3 127,00	3 127,00
70100	41	642 014	Transfery vreckové	1 124,00	1 124,00	1 123,84
70100	41	642 015	Transfery nem.dav.	3 946,00	4 751,32	4 751,32
	41	640		5 070,00	16 819,82	16 819,66
Spolu	41	600		926 177,00	1 074 159,00	1 074 158,84
70100	72g	632 001	Energie	55 500,00	55 438,32	55 438,32
70100	72g	632 002	Vodné, stočné	10 410,00	7 180,57	7 180,57
70100	72g	633 001	Interier. vybavenie	5 000,00	6 872,14	6 872,14
70100	72g	633 002	Výpočt. technika	1 500,00	3 655,08	3 655,08
70100	72g	633 004	Prevadz. stroje.....	5 960,00	3 168,94	3 168,94
70100	72g	633 006	Všeobecný materiál	28 880,00	35 708,16	35 708,16
70100	72g	633 011	Potraviny	91 400,00	92 044,88	92 040,44
70100	72g	635 004	Údržba prev. strojov.	4 500,00	4 011,18	4 011,18
70100	72g	635 006	Údržba budov.....	10 000,00	14 979,98	12 958,89
70100	72g	637 004	Všeobecné služby	15 000,00	12 500,75	12 500,75
	72g	630		228 150,00	235 560,00	233 534,47
Spolu	72g	600		228 150,00	235 560,00	233 534,47
Spolu		600		1 154 327,00	1 309 719,00	1 307 693,31