

**LIDWINA - Domov sociálnych služieb, ul. Mládeže 1,
S t r á ž s k e**



**VÝROČNÁ SPRÁVA
za rok 2017**

Strážske máj 2018

OBSAH

1	ZÁKLADNÉ INFORMÁCIE O ZARIADENÍ.....	4
1.1	História zariadenia.....	4
1.2	Súčasný stav zariadenia.....	5
1.2.1	Fyzické prostredie	6
1.3	Predmet činnosti zariadenia a poskytované služby.....	13
2	STRATEGICKÁ VÍZIA A CIELE ZARIADENIA.....	13
2.1	Transformačná vízia.....	14
2.2	Ciele zariadenia v procese deinštitucionalizácie.....	15
3	ORGANIZAČNÁ ŠTRUKTÚRA A RIADENIE ORGANIZÁCIE ..	15
3.1	Personálna štruktúra zamestnancov.....	15
3.2	Kvalifikačná štruktúra zamestnancov.....	18
3.3	Vzdelávanie zamestnancov v procese DI a odborný rast	19
3.4	Štruktúra prijímateľov sociálnych služieb	22
4	ČINNOSŤ ZARIADENIA.....	23
4.1	Referát starostlivosti o prijímateľov.....	24
4.2	Referát ekonomiky a prevádzky.....	32
4.3	Deinštitucionalizácia a transformácia zariadenia.....	36
4.4	Prípravná etapa transformácie 2014-2017.....	36
4.5	Prechodná etapa I. fázy transformácie 2017-2020.....	38
5	REALIZOVANÉ AKTIVITY V ROKU 2017	40
5.1	Dobrovoľníctvo	42
5.2	Komunikačná stratégia v procese transformácie.....	43
5.3	Komunikácia, vzťahy s verejnosťou a publikačná činnosť.....	45
5.4	Partnerská spolupráca.....	46

6	6 KONCEPCIA ROZVOJA, VÍZIA A CIELE	48
6.1	SWOT analýza aktuálne poskytovaných sociálnych služieb a ciele na rok 2017 – 2018.....	50
6.2	Realizované a pripravované aktivity v procese transformácie	56
7	HOSPODÁRENIE ZARIADENIA V ROKU 2017	59
7.1	Prehľad o peňažných príjmoch a výdavkoch zariadenia.....	59
7.2	Pohľadávky a záväzky	61
	Prílohy.....	64

1 ZÁKLADNÉ INFORMÁCIE O ZARIADENÍ

Názov organizácie:	LIDWINA – Domov sociálnych služieb
Sídlo organizácie:	Strážske, Mládeže 1
Kraj a okres:	Košický, okres Michalovce
Štatutárny zástupca:	PhDr. Lýdia Bušaničová
IČO:	00692026
DIČ:	2020734716
Právna forma:	rozpočtová organizácia
Zriaďovateľ:	Košický samosprávny kraj (KSK)
Forma sociálnej služby:	celoročná pobytová
Kapacita zariadenia:	78 prijímateľov
Prijímatelia:	deti a dospelí občania so zdravotným a mentálnym postihnutím
Kontakt:	tel: 056 6491421, 056 6883872, e-mail: riaditel@dss-strazske.sk , www.dssstrazske.sk

1.1 História zariadenia

Zriadenie Ústavu sociálnej starostlivosti pre mentálne postihnutú mládež v Strážskom podnietil nedostatok inštitucionálnych kapacít na umiestnenie postihnutých detí z celého východoslovenského kraja. Návrh funkcionárov bývalého ONV v Michalovciach podporila Rada ONV, čím sa v roku 1972 začalo s rekonštrukciou jedného objektu bývalej ubytovne Chemkostavu. Prevádzka ústavu bola zahájená 30. 8. 1973 s kapacitou 52 chovancov, ktorí boli premiestnení z iných ústavov a starostlivosť im zabezpečoval civilný personál.

Jedna budova kapacitne nepostačovala pre umiestnenie vysokého počtu žiadateľov o umiestnenie do ústavu a tak v roku 1984 bola odkúpená ďalšia budova a následne v roku 1990 postavená spojovacia hospodárska budova, čím dostal ústav dnešnú podobu písmena U.

V tomto období kapacita ústavu bola 120 detí vo veku od 3 do 15 rokov, ktorým komplexnú zdravotnú a sociálnu starostlivosť poskytovalo 59 stálych zamestnancov.

Po reorganizácii štátnej správy na úseku sociálneho zabezpečenia došlo k zrušeniu Okresného ústavu sociálnych služieb v Michalovciach, ktorý bol následným zriaďovateľom ústavu.

Dňom 1. januára 1991 ústav nadobudol právnu subjektivitu a vrátil sa do zriaďovateľskej pôsobnosti Okresného úradu v Michalovciach.

K zníženiu kapacity na počet detí 100 došlo až v roku 1994 a to z dôvodu zriadenia ústavu s denným a týždenným pobytom Stacionár Michalovce, čo prispelo k zvýšeniu kvality služieb a bývania v ústave. Veková hranica pobytu detí v ústave sa posunula na 18 rok veku.

V roku 1996 sa zriaďovateľom organizácie stáva Krajský úrad v Košiciach, ktorý výrazne začal podporovať humanizáciu a estetizáciu ústavu smerujúcu ku skvalitneniu podmienok života detí. Od roku 1997 bol zavedený Projekt skvalitnenia výchovno-vzdelávacieho procesu. Organizačné zmeny priniesli svoje pozitíva nielen v oblasti výchovno-vzdelávacieho procesu, ale i v poskytovaní zdravotnej a sociálnej starostlivosti.

Nadobudnutím účinnosti zákona o sociálnej pomoci č. 195/1998 Z. z. sa názov organizácie mení na „Domov sociálnych služieb“ s účinnosťou od 1. 1. 1999.

Od 1. 1. 2004 zriaďovateľom domova sa stáva Košický samosprávny kraj a v roku 2010 sa mení názov na LIDWINA – Domov sociálnych služieb, pobytové zariadenie pre deti a dospelých.

1.2 Súčasný stav zariadenia

LIDWINA – Domov sociálnych služieb V Strážskom je rozpočtovou organizáciou s právnou subjektivitou, ktorého zriaďovateľom je Košický samosprávny kraj. Poskytovanie sociálnych služieb v domove sociálnych služieb vymedzuje § 38 zákona o sociálnych službách. Zariadenie je pobytovým zariadením pre deti a dospelých prijímateľov s telesným a mentálnym postihnutím. Kapacita zariadenia je 78 prijímateľov, ktorým sa poskytujú kvalitné sociálne služby prostredníctvom kvalifikovaného personálu. Poskytuje zdravotnú a ošetrovateľskú starostlivosť, rehabilitačné služby i služby za účelom využívania voľného času a ergoterapie. Svoje zručnosti si prijímatelia rozvíjajú v tvorivých dielňach, ktoré sú zamerané na spracovanie odpadových materiálov a činnosť si vyberajú podľa vlastného záujmu, zručností a schopností. Zariadenie je známe pestovaním levandule, o ktorú sa starajú prijímatelia. Levanduľu zbierajú,

sušia, spracovávajú do rôznych darčkových foriem. Svoje výrobky prijímatelia prezentujú na rôznych prezentačných výstavách, jarmokoch a podujatiach.

V zariadení pôsobí i dramaticko - tanečný súbor, ktorý sa svojou tvorbou podieľa na všetkých programoch a kultúrnych podujatiach v meste i okolí. Prijímatelia každoročne vystupujú na festivale Most úsmevov v rámci KSK a Krídla túžby v Prešovskom kraji.

Zariadenie od roku 2014 prechádza transformáciou. Zaradené bolo do Národného projektu „Podpora procesu deinštitucionalizácie a transformácie systému sociálnych služieb“ ako pilotný projekt Košického samosprávneho kraja. Rok 2015 bol rokom intenzívneho vzdelávania zamestnancov na proces deinštitucionalizácie a prípravy prijímateľov na život s nižšou mierou podpory. Pre tieto účely bol zriadený tréningový byt v priestoroch zariadenia. V prvej etape transformácie sa v roku 2016 šesť prijímateľov z tréningového bytu presťahovalo do dvoch novozriadených dvojizbových komunitných bytov, ktoré sa nachádzajú v centre mesta Strážske. V nich sa naďalej pripravujú na život s nižšou mierou podpory. Zariadenie vypracovalo transformačný plán a v rámci IROP podalo v novembri 2017 Žiadosť o nenávratný finančný príspevok pre zriadenie nových sociálnych služieb a výstavbu potrebnej infraštruktúry. V roku 2018 bude projekt hodnotený Riadiacim orgánom IROP a to MPSR.

Zariadenie má vypracovanú novú „Koncepciu rozvoja zariadenia na rok 2014-2020, ktorá je v súlade s Národnými prioritami rozvoja sociálnych služieb na Slovensku a s potrebami prijímateľov sociálnych služieb. Všetky ciele sú orientované na uspokojenie ich potrieb, rozvoj zručností, sociálnu rehabilitáciu, inklúziu a prípravu prijímateľov na samostatný život v komunite.

Kapacita zariadenia	78 prijímateľov
Skutočný stav k 31.12.2017	77 prijímateľov

1.2.1 Fyzické prostredie

Priestory zariadenia sa formálne členia na štyri druhy:

1. Priestory pre ubytovanie prijímateľov (izby).
2. Priestory pre vykonávanie odborných činností (terapie a pod.) a pre kultúrno spoločenské voľnočasové aktivity prijímateľov.

3. Administratívne a prevádzkové priestory zabezpečujúce najmä vykonávanie obslužných a ďalších činností a servisu pre chod zariadenia (okrem priestorov s vyhradeným právom vstupu).
4. Priestory s vyhradeným právom vstupu.

Priestory pre ubytovanie prijímateľov

Izby sa v našom zariadení delia na dva typy. Uvádzame ich typológiu a štandardné vybavenie. Naši prijímatelia majú možnosť upraviť si vybavenie izieb vlastným hnutelným majetkom, potrebnou elektronikou a osobnými predmetmi.

Izba jednolôžková		
Počet ubytovacích jednotiek		3
Plocha ubytovacej jednotky na osobu		13,16 m ²
Štandardné vybavenie		
	DHIM	ks
1.	lôžko	1
2.	nočný stolík	1
3.	skriňa	1
4.	polička	1

Izba dvojlôžková		
Počet ubytovacích jednotiek		8
Plocha ubytovacej jednotky na osobu		7,91 m ²
Štandardné vybavenie		
	DHIM	ks
1.	lôžko	2
2.	nočný stolík	2
3.	skriňa	2
4.	polička	2

Izba trojlôžková		
Počet ubytovacích jednotiek		7
Plocha ubytovacej jednotky na osobu		5,5 m ²
Štandardné vybavenie		
	DHIM	ks
1.	lôžko	3
2.	nočný stolík	
3.	skriňa	
4.	polička	

Izba štvorlôžková		
Počet ubytovacích jednotiek		5
Plocha ubytovacej jednotky na osobu		7,41 m ²
Štandardné vybavenie		
	DHIM	ks
1.	lôžko	4
2.	nočný stolík	

3.	skriňa	
4.	polička	

Izba päťlôžková		
Počet ubytovacích jednotiek		1
Plocha ubytovacej jednotky na osobu		6,36 m ²
Štandardné vybavenie		
	DHIM	ks
1.	lôžko	5
2.	nočný stolík	
3.	skriňa	
4.	polička	

Izba šesťlôžková		
Počet ubytovacích jednotiek		2
Plocha ubytovacej jednotky na osobu		5,42 m ²
Štandardné vybavenie		
	DHIM	ks
1.	lôžko	6
2.	nočný stolík	
3.	skriňa	
4.	polička	

Toalety a sprchy pre prijímateľov nie sú súčasťou ich izieb. Nachádzajú sa však v bezprostrednej blízkosti. V zariadení sa nachádzajú bytové jednotky určené pre prijímateľov (tréningový byt a komunitný byt). V oboch prípadoch je sociálne zariadenie (wc + sprcha) súčasťou bytu.

Toalety (WC) určené prijímateľom		
Pavilón A	2	2 pre mobilných prijímateľov 0 pre imobilných prijímateľov
Pavilón C	11	9 pre mobilných prijímateľov 2 pre imobilných prijímateľov
Pavilón D	1	1 pre mobilných prijímateľov 0 pre imobilných prijímateľov
Komunitný byt	1	1 pre mobilných prijímateľov 0 pre imobilných prijímateľov
SPOLU	15	13 pre mobilných prijímateľov 2 pre imobilných prijímateľov
Priemerný počet prijímateľov na 1 WC – 5,1		

Sprchy určené prijímateľom		
Pavilón A	4	3 x vaňa 1 x sprchovací kút
Pavilón C	7	2 x vaňa 5 x sprchovací kút
Komunitný byt	1	1 x sprchovací kút

SPOLU	12	5 x vaňa 7 x sprchovací kút
Priemerný počet prijímateľov na 1 sprchu – 6,4		

Priestory pre aktivity prijímateľov.

Priestory určené pre aktivity prijímateľov sú umiestnené v pavilónoch A, C a D. Slúžia hlavne ako jedáleň, priestory pre terapie, skupinové aktivity, prednášky a rôzne podujatia pre oddych prijímateľov.

	Názov miestnosti	Plocha	Aktivity
1.	Jedáleň č.1/pavilón A-posch.	24 m ²	Posedenia, oslavy, kultúrne podujatia, sociálny kontakt
2.	Jedáleň č.2/pavilón C-posch.	53 m ²	Posedenia, oslavy, kultúrne podujatia, sociálny kontakt
3.	Spoločenská miestnosť č.1/pavilón A-posch.	33,2 m ²	Záujmová činnosť- športová, kultúrna a terapeutická, oddychová miestnosť, posedenia, individuálna a skupinová práca s prijímateľmi
4.	Spoločenská miestnosť č.2/pavilón C-posch.	32,7 m ²	Záujmová činnosť- kultúrna a terapeutická, oddychová miestnosť, posedenia, prednášky, porady, individuálna a skupinová práca s prijímateľmi
5.	Spoločenská miestnosť č.3/pavilón C-posch.	33,8 m ²	Záujmová činnosť- kultúrna a terapeutická, oddychová miestnosť, posedenia, prednášky, porady, individuálna a skupinová práca s prijímateľmi
6.	Spoločenská miestnosť č.4 – (obývačka – tréningový byt)/pavilón C-posch.	19 m ²	Záujmová činnosť- kultúrna a terapeutická, oddychová miestnosť, posedenia, prednášky, porady, individuálna a skupinová práca s prijímateľmi,
7.	Spoločenská miestnosť č. 5 – (obývačka – komunitný byt)	14,9 m ²	Záujmová činnosť- kultúrna a terapeutická, oddychová miestnosť, posedenia, prednášky, porady, individuálna a skupinová práca s prijímateľmi
8.	Kuchynka – tréningový byt/pavilón C-posch.	16,1 m ²	Záujmová činnosť, miestnosť pre rozvoj pracovných zručností, individuálna a skupinová práca s prijímateľmi
9.	Kuchynka – komunitný byt	6,5m ²	Záujmová činnosť, miestnosť pre rozvoj pracovných zručností
10.	Rehabilitačná miestnosť/pavilón A-príz.	31,5 m ²	Vykonávanie rehabilitácií
11.	Bazén/pavilón A-príz.	23 m ²	Vykonávanie rehabilitácií, stimulácia prijímateľov, relaxácia, oddych
12.	Telocvičňa – posilovňa/pavilón A-príz.	20,2 m ²	Cvičenie s prijímateľmi, rehabilitácia, voľnočasové aktivity
13.	Špeciálna základná škola Michalovce/pavilón A-príz.	19,4 m ²	Vzdelávací proces prijímateľov
14.	Návštevná miestnosť/pavilón B-posch.	12,5 m ²	Kontakt s rodinou, sociálny kontakt
15.	Dielňa pre rozvoj pracovných zručností/pavilón D	73 m ²	Socializácia prijímateľov, individuálna a skupinová práca s prijímateľmi, voľnočasové aktivity, ergoterapia, arteterapia,
16.	Spoločenská miestnosť/pavilón D	20 m ²	Záujmová činnosť- kultúrna a terapeutická, oddychová miestnosť, posedenia, prednášky, porady, individuálna a skupinová práca s prijímateľmi,
17.	Spoločenská miestnosť – telocvičňa/pavilón D	52 m ²	Záujmová činnosť- športová a kultúrna, oddychová miestnosť, kultúrno – spoločenské podujatia, prednášky, porady, individuálna a skupinová práca s prijímateľmi,

	Názov miestnosti	Plocha	Aktivity
18.	Skleník	27,4 m ²	Rozvoj pracovných zručností
19.	Záhon levandule	56,25 m ²	Rozvoj pracovných zručností
20.	Trávnatá plocha pri pavilóne D	720 m ²	Vonkajšie aktivity a oddych
21.	Trávnatá plocha pri garáži	156 m ²	Vonkajšie aktivity a oddych
22.	Asfaltovo - trávnatá plocha pri garáži	540 m ²	Vonkajšie aktivity a oddych
23.	Trávnatá plocha pri prístrešku	123 m ²	Vonkajšie aktivity a oddych
24.	Spevnená plocha medzi pavilónom C a D	544 m ²	Vonkajšie aktivity a oddych
25.	Drevený altán	14,45 m ²	Vonkajšie aktivity a oddych
26.	Park medzi pavilónmi A B C	806 m ²	Vonkajšie aktivity a oddych
27.	Park medzi pavilónom A a cestou	800 m ²	Vonkajšie aktivity a oddych
Plocha spolu		4 271,90 m²	

Administratívne a prevádzkové priestory

Administratívne a prevádzkové priestory slúžia pre prácu personálu, avšak sú prístupné aj prijímateľom. Tieto priestory sa nepovažujú za súkromný priestor prijímateľa a ani potenciálne, preto prijímatelia, ktorí sa v nich zdržiavajú musia rešpektovať obvyklé prevádzkové činnosti, ktoré sa v nich vykonávajú a sú vedení k tomu, aby do nich svojvoľne nezasahovali. Taktiež ak si to povaha priestoru vyžaduje, sú povinní dodržiavať obvyklé pokyny vyplývajúce zo zásad bezpečnosti a ochrany zdravia pri práci a požiarnej ochrany.

Zamestnanci, ak sa prijímateľ pohybuje v administratívnych a prevádzkových priestoroch sú povinní dbať na zaistenie bezpečnosti prijímateľa aj keď nie sú vyčlenení pre priame poskytovanie sociálnych alebo zdravotníckych výkonov a prednostne komunikovať s prijímateľom pre zistenie a riešenie jeho potrieb. V prípade, že sa nachádza v inom priestore ako zamýšľal, ho vhodným spôsobom usmernia, sprevádzajú do iného priestoru (kancelárie), alebo požiadajú službukonajúci odborný personál o sprievod prijímateľa.

V našom zariadení sú nasledovné administratívne a prevádzkové priestory:

	Názov miestnosti	Plocha	Funkcia
1.	Kancelária /pavilón A-príz.	18 m ²	Asistent sociálnej rehabilitácie
2.	Kancelária /pavilón A-posch.	31,7 m ²	Zdravotné sestry
3.	Kancelária /pavilón A-posch.	12,4m ²	Vedúca prevádzky - fakturantka
4.	Kancelária /pavilón A-posch.	16 m ²	Referent správy majetku, pokladne a VO
5.	Kancelária /pavilón B-posch.	17,8 m ²	Vedúca referátu ekonomiky a prevádzky
6.	Kancelária /pavilón B-posch.	16,3 m ²	Vedúca stravovania
7.	Kancelária /pavilón B-posch.	20,5 m ²	Riaditeľka zariadenia
8.	Kancelária /pavilón B-posch.	21,4 m ²	Vedúca referátu starostlivosti o prijímateľov
9.	Kancelária /pavilón B-posch.	8,5 m ²	Referent miezd a registratúry
10.	Kancelária /pavilón C-posch.	30 m ²	Sociálni pracovníci
11.	Kancelária /pavilón C-posch.	23,4 m ²	Manažér kvality
12.	Ošetrovňa - ambulancia/pavilón A-príz.	13,6 m ²	Zdravotné sestry

	Názov miestnosti	Plocha	Funkcia
13.	Žehliareň + krajčírka miestnosť/ pavilón C-príz.	30 m ²	Krajčírka - žehliareň
14.	Žehliareň – sklad/pavilón B-príz.	17,3 m ²	Pracovníčky práčovne
15.	Sklad špinavej bielizne/pavilón B-príz.	4,4 m ²	Pracovníčky práčovne
16.	Práčovňa/pavilón B-príz.	27,64 m ²	Pracovníčky práčovne
17.	Sušiareň/pavilón B-príz.	17 m ²	Pracovníčky práčovne
18.	Kuchyňa/pavilón B-príz.	51 m ²	Kuchárky, pomocná kuchárka
19.	Miestnosť na čistenie zeleniny/pavilón B-príz.	6,5 m ²	Kuchárky, pomocná kuchárka
20.	Miestnosť na umývanie riadu + regály/pavilón B-príz.	14,5 m ²	Kuchárky, pomocná kuchárka
21.	Jedáleň zamestnancov/pavilón B-posch.	39 m ²	Stravovanie personálu, miestnosť pre vzdelávanie
22.	Zasadacia miestnosť/pavilón B-posch.	29,3 m ²	Porady, miestnosť pre vzdelávanie
23.	Kuchynka/pavilón A-príz.	9 m ²	Opatrovateľky, inštruktorky sociálnej rehabilitácie
24.	Kuchynka/pavilón C-posch.	16,1 m ²	Opatrovateľky, inštruktorky sociálnej rehabilitácie
25.	Miestnosť pre prípravu parafínu/pavilón A-príz.	3 m ²	Rehabilitačná pracovníčka
26.	Miestnosť pre kopírku/pavilón B-posch.	4,4 m ²	Kopírovanie, skenovanie
27.	Šatňa personál/pavilón A-príz.	14,5 m ²	Personál
28.	Šatňa personál/pavilón B-príz.	17,4 m ²	Personál
29.	Šatňa personál/pavilón B-sut.	10,9 m ²	Personál
30.	Šatňa personál/pavilón C-príz.	16,6 m ²	Personál
31.	Denná miestnosť personál/pavilón A-posch.	20,2 m ²	Personál v priamom kontakte s prijímateľom
32.	Denná miestnosť personál/pavilón C-príz.	18,9 m ²	Personál v priamom kontakte s prijímateľom
33.	Denná miestnosť personál/budova kotolne	5,7 m ²	Kurič údržbár, správca budov a údržby
34.	Sklad mäsa/pavilón B-sut.	31,8 m ²	Vedúca stravovania, kuchárky, pomocná kuchárka
35.	Sklad zeleniny/pavilón B-sut.	16,6 m ²	Vedúca stravovania, kuchárky, pomocná kuchárka
36.	Sklad potravín – hrubý tovar/pavilón B-sut.	11,8 m ²	Vedúca stravovania, kuchárky, pomocná kuchárka
37.	Sklad potravín – hrubý tovar/pavilón B-sut.	11,8 m ²	Vedúca stravovania, kuchárky, pomocná kuchárka
38.	Sklad údržby/pavilón B-sut.	5,3 m ²	Referent správy majetku, pokladne a VO
39.	Sklad čistiacich prostriedkov/pavilón B-sut.	11,8 m ²	Referent správy majetku, pokladne a VO
40.	Sklad bielizne/pavilón B-sut.	11,8 m ²	Referent správy majetku, pokladne a VO
41.	Vodič – údržbár/denná miestnosť + sklad náradia/pavilón B-sut.	20,9 m ²	Šofér - údržbár
42.	Sklad/studňa/pavilón B-sut.	17,3 m ²	Všeobecné skladové priestory
43.	Sklad/pavilón A-posch.	9,8 m ²	Všeobecné skladové priestory
44.	Sklad/pavilón A-príz.	5 m ²	Všeobecné skladové priestory
44.	Sklad upratovačky/pavilón A-príz.	3 m ²	Sklad
45.	Sklad upratovačky/pavilón C-príz.	3 m ²	Sklad
46.	Sklad/pavilón C-príz.	2,6 m ²	Všeobecné skladové priestory
47.	Sklad/pavilón C-príz.	3 m ²	Všeobecné skladové priestory
48.	Archív	33,6 m ²	Archív dokumentov, Referent miezd a registratúry
Plocha spolu		802,04 m²	

Priestory s vyhradeným právom vstupu

Priestory s vyhradeným právom vstupu sú také, ktoré sú označené zákazom vstupu nepovolánym osobám. Toto obmedzenie sa vzťahuje na personál ako aj prijímateľov a všetky návštevy zariadenia. Vstup sa obmedzuje zo zákonných dôvodov a s ohľadom na bezpečnosť a zdravie osôb. Vo všeobecnosti pohyb prijímateľov v zariadení nie je obmedzovaný.

V našom zariadení sú nasledovné priestory s vyhradeným právom vstupu:

	Názov miestnosti	Zamestnanci s právom vstupu
1.	Rozvodňa elektrického prúdu	Pracovník VSE, pracovník revízie elektroinštalácie, správca budov a údržby
2.	Kotolňa	Kurič – údržbár, správca budov a údržby, vodič – údržbár, revízny technik plynových zariadení, pracovník SPP
3.	Regulačná stanica plynu	Kurič – údržbár, správca budov a údržby, vodič – údržbár, revízny technik plynových zariadení, pracovník SPP
4.	Hlavný uzáver vody - šachta	Pracovník VVS, kurič – údržbár, správca budov a údržby, vodič – údržbár
5.	Technická miestnosť pre rozvod kúrenia	Kurič – údržbár, správca budov a údržby, vodič – údržbár, pracovník odbornej firmy
6.	Výťahová strojovňa	Vodič – údržbár, Liftex Košice
7.	Garáž pre služobné motorové vozidlá	Kurič – údržbár, správca budov a údržby, vodič – údržbár

Plánovaná rekonštrukcia pavilónu „D“ je v roku 2018 z úverových prostriedkov EIB, ktorú bude zabezpečovať zriaďovateľ Košický samosprávny kraj. Už v roku 2016 zastupiteľstvo KSK schválilo úverové prostriedky z EIB na zvyšovanie energetickej efektívnosti objektov zariadenia A,B,C a rekonštrukciu pavilónu D so zámerom zriadenia Centra služieb.

Dodávka tepla do budov je zabezpečovaná z vlastnej plynovej kotolne, ktorá je po rekonštrukcii (2010-2011).

Budovy – pavilóny A,B,C sú spojené a majú podobu písmena U. V rámci energetickej úspornosti boli vymenené vo všetkých pavilónoch okná a dvere, severná strana budov je zateplená. Budovy sú čiastočne bezbariérové. Areál je oplotený, okolie budov a nádvorie má parkovú úpravu, ktorá slúži na oddych i relaxáciu. Na údržbe zelene a výsadbe kvetín sa podieľajú aj prijímatelia. Zariadenie má dva skleníky, v ktorých sa pestujú sadenice kvetín a zeleniny.

Pestovaniu levandule sa zariadenie venuje už 7 rokov. O výsadbu a údržbu levandule sa starajú prijímatelia. Sadenice levandule sa nachádzajú v celom areáli zariadenia. Levanduľa sa suší v sušiareni, spracováva rôznymi technikami a je ponúkaná na prezentáciu i predajnú výstavu. Je symbolom zariadenia.



1.3 Predmet činnosti zariadenia a poskytované služby

Predmet činnosti zariadenia je určený zriaďovacou listinou Košického samosprávneho kraja podľa zákona č. 448/2008 Z. z. o sociálnych službách v znení neskorších predpisov a vykonáva odborné, obslužné a ďalšie činnosti, zabezpečuje vykonávanie týchto činností alebo utvára podmienky na ich vykonávanie v rozsahu ustanovenom zákonom.

Zariadenie LIDWINA ako domov sociálnych služieb poskytuje za podmienok ustanovených zákonom celoročnú pobytovú sociálnu službu dieťaťu a dospelaj fyzickej osobe, ktorá je odkázaná na pomoc inej fyzickej osoby alebo fyzickej osobe, ktorá je nevidiaca alebo prakticky nevidiaca. Zariadenie LIDWINA ako domov sociálnych služieb poskytuje pomoc pri odkázanosti na pomoc inej fyzickej osoby, sociálne poradenstvo, sociálnu rehabilitáciu, ošetrovateľskú starostlivosť, ubytovanie, stravovanie, upratovanie, pranie, žehlenie a údržbu bielizne a šatstva, osobné vybavenie, zabezpečuje pracovnú terapiu, záujmovú činnosť a utvára podmienky na vzdelávanie a úschovu cenných vecí.

2 STRATEGICKÁ VÍZIA A CIELE ZARIADENIA

Zariadenie má vypracovanú Konceptiu rozvoja zariadenie na roku 2014-2020, ktorá dokumentuje víziu zariadenia a prezentuje budúce smerovanie zariadenia v procese transformácie.

LIDWINA je zariadením pre dospelých prijímateľov.

LIDWINA – poskytuje sociálne služby na komunitnej úrovni. Všetci prijímatelia bývajú v rodinných domoch a bytoch v meste Strážske a okolí.

LIDWINA – dodržiava ľudské práva a umožňuje prijímateľom organizovať si voľný čas i život podľa vlastných predstáv, rešpektuje ich individuálne potreby.

Základné strategické ciele:

- podporovať prijímateľov pri plánovaní vlastného života pri zostavovaní vlastných cieľov,
- podporovať prijímateľov v samostatnom rozhodovaní, občianskych práv a plnení povinnosti, ktoré z týchto práv vyplývajú,
- podporovať prijímateľov v rozvíjaní a udržovaní pracovných návykov a schopnosti pre samostatný život,
- podporovať vzťahy prijímateľov s rodinami a priateľmi.

2.1 TRANSFORMAČNÁ VÍZIA

6 prijímateľov býva v zariadení podporovaného bývania - nízka miera podpory
6 prijímateľov vo veku do 18 rokov býva v jednolôžkových izbách v rodinnom dome – nízka miera podpory

30 prijímateľov býva v bezbariérových domoch a bytoch v meste Strážske a okolí - vyššia miera podpory

36 imobilných prijímateľov býva v bezbariérových domoch a bytoch v meste Strážske a okolí – vysoká miera podpory

Zariadenie v Centre služieb poskytuje kvalitné rehabilitačné služby pre prijímateľov i občanov zbežnej komunity

Prijímatelia využívajú komunitné služby v meste Strážske a okolí

Zariadenie poskytuje služby v Dennom centre a využívajú ich aj občania z komunity

Zariadenie poskytuje špecializované poradenstvo

Zariadenie má zriadené chránené pracovisko pre prijímateľov a záujemcov z komunity.

Služby budú poskytované tímom kvalifikovaných zamestnancov na základe individuálneho prístupu a špecifických potrieb prijímateľov. Neoddeliteľnou súčasťou poskytovaných služieb bude spolupráca a komunikácia s ich rodinami, blízkymi osobami prijímateľov, vrátane budovania dobrých vzťahov s verejnosťou.

2.2 CIELE ZARIADENIA V PROCESE DEINŠTITUCIONALIZÁCIE

Strategické ciele zariadenia na obdobie 2018-2020

Ciel'	Obsah	Obdobie
Ciel' 1	Investičná výstavba /domy Strážske, Voľa/	2018 - 2020
Ciel' 2	Rekonštrukcia pavilónu D + opláštenie A + B + C	2018 - 2019
Ciel' 3	Príprava personálu a prijímateľov	2018 - 2020
Ciel' 4	Vytvorenie nových sociálnych služieb	2019
Ciel' 5	Presun prijímateľov do komunity	2019 - 2020
Ciel' 6	Rekonštrukcia pavilónu A + C	2020
Ciel' 7	Zvyšovanie kvality zavedením procesného prístupu	2018 - 2019

3 ORGANIZAČNÁ ŠTRUKTÚRA A RIADENIE ORGANIZÁCIE

LIDWINA - DSS sa riadi všeobecne platnými právnymi predpismi, predpismi vyplývajúcimi zo zákona č. 448/2008 Z. z. o sociálnych službách, Všeobecne záväznými nariadeniami KSK Košice a vnútornými predpismi.

3.1 PERSONÁLNA ŠTRUKTÚRA ZAMESTNANCOV

V zariadení pracuje celkovo 72 zamestnancov. (Aktualizovaná štruktúra k 1.1.2018)

Administratíva a ostatná prevádzka	Počet	Prepočítané na plný úväzok
Riaditeľka	1	1
Manažér kvality	1	1
Vedúca referátu ekonomiky a prevádzky	1	1
Vedúca prevádzky - fakturantka	1	1
Referent miezd a registratúry	1	1
Referent správy majetku, pokladne a VO	1	1
Vedúca stravovania	1	1
Spolu	7	7

Pracovníci odborných činností	Počet	Prepočítané na plný úväzok
Pracovníci odbornej časti	49	49
Z toho:		
Vedúca referátu starostlivosti o prijímateľov	1	1
Sociálny pracovník	2	2
Asistent sociálnej práce	1	1
Inštruktor sociálnej rehabilitácie	10	10
Ergoterapeut	2	2
Garant zdravotnej a ošetrovateľskej starostlivosti	1	1
Zdravotná sestra	2	2
Rehabilitačná pracovníčka	1	1
Opatrovateľka	29	29

Pracovníci obslužných činností	Počet	Prepočítané na plný úväzok
Kuchárka	4	4
Pomocná kuchárka	1	1
Pracovníčka prácovne	2	2
Upratovačka	4	4
Krajčírka - žehliareň	1	1
Kurič - údržbár	2	2
Správca budov a údržby	1	1
Vodič - údržbár	1	1
Spolu	16	16

Personálny kľúč [Príloha č.1 zákona o sociálnych službách]	stav	norma
Maximálny počet prijímateľov soc. služieb na jedného zamestnanca.	1,08	2,00
Percentuálny podiel odborných zamestnancov na celkovom počte.	65,28 %	60%
Odchýlka		

Zmeny v organizačnej štruktúre v roku 2017 boli nasledovné:

- od 1.1.2017 sa zmenila funkcia sociálny terapeut na sociálny pracovník.

Plánované zmeny od 1.1.2018

- zníži sa počet inštruktorov sociálnej rehabilitácie o 1 pracovníka a vznikne nové pracovné miesto asistent sociálnej práce

- vytvorí sa nová funkcia Manažér kvality, ktorého náplňou práce bude sledovanie kvality poskytovaných služieb, spracovanie Príručky kvality na hodnotenie podmienok kvality, zavedenie procesného riadenia, postupov a riadenej dokumentácie.

Demografické zloženie zamestnancov k 31.12.2017

Zamestnanci	Počet
ženy	67
muži	5
spolu	72

Hlavným cieľom zariadenia ako to vyplýva z vízie je zabezpečiť zvyšovanie kvality poskytovaných služieb prijímateľom zariadenia v súlade s dodržiavaním základných ľudských práv tak, aby prijímatelia mohli v budúcnosti byť začlenení do komunity.

Zariadenie v roku 2017 intenzívne vzdelávalo manažment organizácie na zavedenie procesného riadenia. Do organizácie bol zakúpený balík procesov (17 procesov), ktoré budú postupne implementované do praxe. Prebiehalo intenzívne vzdelávanie vlastníkov procesov, ktorí podľa metodiky pripravujú postupy na jednotlivé procesy.

Manažérske procesy:

1. Proces prípravy a čerpania rozpočtu
2. Proces riadenia ľudských zdrojov
3. Proces riadenia sťažností a pripomienok
4. Proces interných auditov a kontrol
5. Proces riadenia nezhody
6. Proces preskúmania manažmentom

Hlavné procesy:

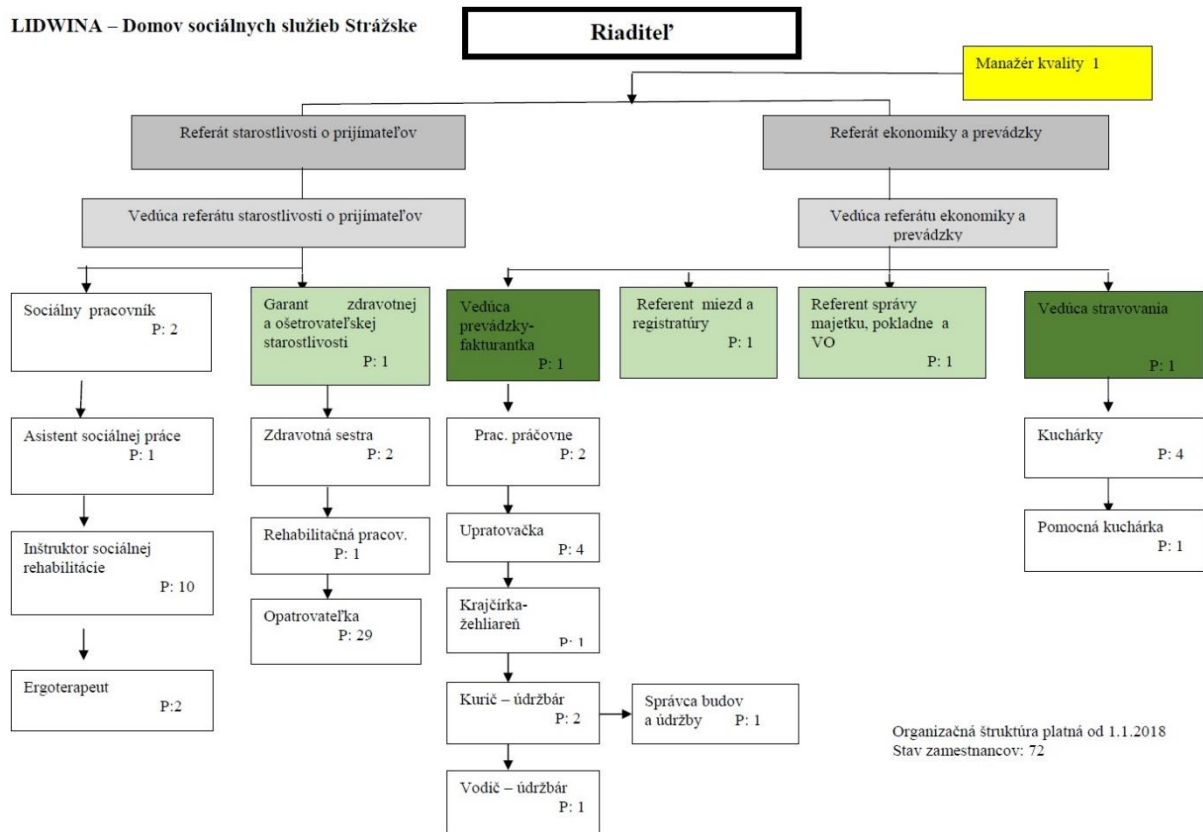
1. Proces bývania
2. Proces opatrovania
3. Proces sociálneho poradenstva
4. Proces stravovania
5. Proces IP a sociálnej RHB
6. Proces ošetrovania

Podporné procesy:

1. Proces prijímania a prepúšťania prijímateľa

2. Proces upratovania a prania
3. Proces informačnej stratégie
4. Proces implementácie ľudských práv
5. Proces odborných postupov

Organizačná štruktúra zariadenia platná od 1.1.2018



3.2 KVALIFIKAČNÁ ŠTRUKTÚRA ZAMESTNANCOV

Pracovné pozície a dosiahnuté vzdelanie zamestnancov k 31.12.2017

Referát / úsek - pozícia	Počet	Dosiahnuté vzdelanie
Riaditeľka	1	VŠ II. stupňa, odborná spôsobilosť
Referát starostlivosti o prijímateľa	Spolu 50	
Vedúci referátu, Manažér pre DI	1	VŠ II. stupňa, odborná spôsobilosť
Vedúca soc. rehab. a prac. terapie	1	VŠ II. stupňa

Sociálny pracovník	2	VŠ II. stupňa
Inštruktor sociálnej rehabilitácie	1	VŠ III. stupňa
	3	VŠ II. stupňa
	2	VŠ I. stupňa
	4	ÚSV
Ergoterapeut	2	ÚSV
Garant zdrav. a ošetr. starostlivosti	1	ÚSV, odborná spôsobilosť
Zdravotné sestry	2	VŠ II. stupňa
Rehabilitačná pracovníčka	1	ÚSV
Opatrovateľky	19	ÚSV
	10	SO, kurz
Referát ekonomiky a prevádzky	Spolu 21	
Vedúca referátu	1	ÚSV
Ref. miezd a registratúry	1	ÚSV
Ref. správy majetku, pokladne a VO	1	ÚSV, odborná spôsobilosť VO
Vedúca strav. úseku	1	ÚSV, odborná spôsobilosť na prácu s potravinami
Vedúca prevádzky - fakturantka	1	ÚSV
Pracovníčky práčovne	2	SO
Upratovačky	4	SO
Krajkárka - žehliareň	1	ÚSV
Vodič - údržbár	1	SO
Kurič - údržbár	2	SO
Správca budov a údržby	1	SO
Kuchárka	2	ÚSV
	2	SO
Pomocná kuchárka	1	SO
Spolu za zariadenie	72	

3.3 VZDELÁVANIE ZAMESTNANCOV V PROCESÉ DI A ODBORNÝ RAST

Zariadenie v roku 2017 pokračovalo v intenzívnom vzdelávaní zamestnancov. Transformácia zariadenia je dlhodobým a náročným procesom premeny a vyžaduje si sústavné vzdelávanie zamestnancov na všetkých úrovniach. V roku 2017 sa dvaja zamestnanci z vrcholového manažmentu zúčastnili kurzu Manažér kvality v sociálnych službách. Hodnotenie podmienok kvality poskytovaných sociálnych služieb v zariadeniach sociálnych služieb na Slovensku je legislatívne upravené a začne od 1.9.2019. Zariadenie sa pripravuje na procesné

riadenie formou zavedenia 17 procesov. Zakúpením metodiky ošetrovateľského-opatrovateľského procesu podľa Moniky Krownigel sa všetci zamestnanci zúčastnili vzdelávania k predmetnej metodike. Vlastníci procesov sa postupne oboznamovali s metodikou a usmerňovali zamestnancov v priamom styku s prijímateľom k správne mu postupu v zmysle metodiky.

Manažment zariadenia absolvoval vzdelávanie k zavedeniu zmien v systéme riadenia a prechodu na procesné riadenie. V roku 2018 bude vzdelávanie pokračovať v kurzoch „Riadenia rizík“ a „Riadenej dokumentácie.“

V zariadení v roku 2017 bola uskutočnená aj supervízia individuálna a skupinová na vybrané témy, ktoré navrhli zamestnanci.

Interné vzdelávacie aktivity v roku 2017 boli zamerané na šesť skupiny zamestnancov a uskutočnili sa podľa vopred dohodnutých podmienok a vypracovaného plánu vzdelávania:

1. Manažment zariadenia
2. Zdravotné sestry, opatrovateľky, rehabilitačná pracovníčka
3. Sociálni pracovníci, inštruktorky sociálnej rehabilitácie, pracovníci rozvoja pracovných zručností
4. Personál stravovacieho úseku
5. Kuriči, údržbári, vodič, správca budov a údržby
6. Upratovačky, krajčírka, pracovníčky práčovne

O vzdelávaní v zariadení sa vedú záznamy, príslušná dokumentácia v informačnom systéme Cygnus.

Počas roka prebiehali aj mnohé vzdelávacie semináre a školenia nasledovne:

Názov a druh vzdelávacej aktivity	Organizátor	Počet zúčastnených zamestnancov
Povinnosti mzdovej účtovníčky	Ing. Mihál, Michalovce	1
BOZP	AMOS, Humenné	zamestnanci zariadenia
Individuálny prístup a individuálne plánovanie v opatrovateľskom procese	Tabita s.r.o., Holíč	zamestnanci referátu starostlivosti o prijímateľov
Verejné obstarávanie potravín, uprednostňovanie kvality potravín	IPEKO, Zvolen	1

Manažér kvality v sociálnych službách	Tabita s.r.o., Holíč	4
Starostlivosť o klientov s psychickými ochoreniami v zariadeniach sociálnych služieb	Akadémia vzdelávania a výskumu v sociálnych službách, Holíč	1
Aktualizačná odborná príprava - elektrotechnikov	Ján Vaľovčík a spol., Sobrance	1
Školenie pracovníkov prevádzky k procesnému prístupu – vlastníci procesov	Tabita s.r.o., Holíč	11
Ošetrovateľská starostlivosť v zariadeniach sociálnych služieb	ARCUS, Košice	3
Minimálne povinnosti verejného obstarávateľa	OTIDEA s.r.o., Košice	2
IS Cygnus- model Sociálna oblasť a dokumentácia klienta	SUBSIDIUM, Rožňava	4
Ochrana osobných údajov	Akadémia vzdelávania, Michalovce	2
Najčastejšie chyby zamestnancov v kontakte so Sociálnou poisťovňou	Sociálna poisťovňa, Michalovce	1
Požiarina ochrana	Bočková, Strážske	zamestnanci zariadenia
Účtovná závierka v rozpočtových a príspevkových organizáciach	Ing. Urbanová, Košice	1
Ošetrovateľská starostlivosť v klinických odboroch	Regionálna komora sestier a pôrodných asistentiek, Michalovce	1
Školenie vodičov	AMOS, Humenné	5
Systematická muzikoterapia	Spoločnosť pro systematickou muzikoterapii ČR, Prešov	1
Proces individuálneho plánovania v praxi, metódy práce a riziká v sociálnych službách	LIDWINA, Strážske	5

Ďalšie a interné vzdelávanie zamestnancov

Ochrana zdravia v zamestnaní	zamestnanci referátu starostlivosti o prijímateľov
Porucha príjmu potravy	zamestnanci referátu starostlivosti o prijímateľov
Supervízia	všetci zamestnanci

Etika sociálnej práce	inštruktorky sociálnej rehabilitácie, sociálni pracovníci
Hygiena a sanitácia	zamestnanci stravovacej prevádzky
Úrazy a havarijné situácie na pracovisku	zamestnanci ekonomického referátu
Používanie čistiacich a pracích prostriedkov	prevádzkoví zamestnanci
Ergoterapia - liečba prácou	inštruktorky sociálnej rehabilitácie, ergoterapeutky
Poruchy menštruačného cyklu	zamestnanci referátu starostlivosti o prijímateľov

Zdravotné sestry sa zúčastňujú externých seminárov, ktoré organizuje Slovenská komora sestier a pôrodných asistentiek. Interných seminárov v zariadení sa zúčastňujú všetci zainteresovaní zamestnanci. Zariadenie zabezpečuje pre samoštúdium zamestnancov i odbornú literatúru a časopisy.

Zaškoľovanie novoprijatých zamestnancov zabezpečuje príslušný vedúci pracovník. Priebežne sú zamestnanci zaškoľovaní na manipuláciu s technickými zariadeniami. Podporujeme odborný a osobnostný rast zamestnancov a vytvárame priaznivé podmienky na prehĺbovanie a zvyšovanie kvalifikácie.

3.4 ŠTRUKTÚRA PRIJÍMATEĽOV SOCIÁLNYCH SLUŽIEB

LIDWINA – Domov sociálnych služieb je zariadením pre deti a dospelých klientov. Ako vyplýva z nasledujúceho prehľadu a vekovom zložení klientov počet vo veku do 18 rokov je 8 klientov a o niekoľko rokov sa stane zariadením len pre dospelých.

Štruktúra podľa pohlavia

Prijímatelia DSS	Počet
Muži	44
Ženy	33
Celkom	77

Vekové zloženie prijímateľov

Vekové zloženie prijímateľov	Počet
10 – 14 r.	3
15 – 18 r.	5
19 – 25 r.	41
26 a viac	28
Celkom	77

Stupne odkázanosti prijímateľov

	I.	II.	III.	IV.	V.	VI.
Muži	0	1	0	1	0	42
Ženy	0	2	0	0	0	31
Celkom	0	3	0	1	0	73

Premiestnený do iného zariadenia: 0

Počet zomrelých prijímateľov: 1

Počet prijímateľov pozbavených spôsobilosti na právne úkony: 67 prijímateľov

Počet prijímateľov, u ktorých sa vedie konanie o obmedzení spôsobilosti na právne úkony: 2 prijímatelia

Počet prijímateľov s nariadenou ústavnu výchovou : 6 prijímateľov

Počet prijímateľov z domáceho prostredia: 2 prijímatelia

4 ČINNOSŤ ZARIADENIA

Zariadenie má schválenú koncepciu rozvoja sociálnych služieb na roky 2014-2020, ktorá je v súlade s koncepciou KSK a strategickými dokumentami pre oblasť sociálnych služieb v SR. Koncepcia obsahuje víziu, hlavné ciele i priority, ktoré sú orientované na kvalitatívnu zmenu poskytovania sociálnych služieb a transformáciu zariadenia. Strategické ciele boli v roku 2017 prehodnotené a aktualizované akčné plány v súvislosti s realizáciou prvej etapy deinštitucionalizácie. Zariadenie je celoročným pobytovým zariadením a jeho činnosť je zabezpečovaná v trojzmennej prevádzke.

4.1 REFERÁT STAROSTLIVOSTI O PRIJÍMATEĽOV

Najväčšiu a významnú organizačnú zložku tvorí referát starostlivosti o prijímateľov. Odborný personál pracuje v priamom kontakte s prijímateľmi a každému je venovaný individuálny prístup a pozornosť. Cieľom zariadenia je vytvárať dobré materiálové podmienky a prostredie pre poskytovanie kvalitných služieb k maximálnej spokojnosti prijímateľov sociálnych služieb. Zariadenia umožňuje prijímateľom sociálnej služby zapojiť sa do množstva aktivít, podľa ich záujmov, možností a schopností, poskytnúť im priestor na seberealizáciu, zvýšenie samostatnosti a rozvoj osobnosti.

Odborné činnosti - zdravotná a ošetrovateľská starostlivosť

Zariadenie zabezpečuje celodennú ošetrovateľskú a zdravotnú starostlivosť pre 33 imobilných a ťažko sa pohybujúcich prijímateľov sociálnych služieb a 44 prijímateľov s telesným a mentálnym postihnutím, ktorá je poskytovaná odborným personálom. Ošetrovateľská starostlivosť nadobúda nový rozmer kvality zavedením Metodiky ošetrovateľského- opatrovateľského procesu podľa Moniky Krowhnigel. Vlastníci procesov sú zodpovední za správnu implementáciu postupov v ošetrovateľskom-opatrovateľskom procese.

Zdravotná starostlivosť je zabezpečovaná všeobecným praktickým lekárom pre dospelých, pediatrom a psychiatrom priamo v zariadení. Na odborné vyšetrenia sú prijímatelia sociálnych služieb sprevádzaní personálom.

Počet prijímateľov v nemocničnom zariadení v roku 2017: ženy počet dní: 94
muži počet dní: 69

Lekárske preventívne prehliadky v roku 2017

Ošetrojúci lekár	Počet prijímateľov
MUDr. Maškulík, všeobecný lekár	33
MUDr. Žáková, pediater	2
MUDr. Jasovský, stomatólog	78
MUDr. Kardošová, gynekológ	21

Očkovanie v roku 2017

Ošetrojúci lekár	Očkovanie	Počet prijímateľov
MUDr. Maškulík, všeobecný lekár	proti chrípke	70
	PNEUMO	18

Popis vykonávaných rehabilitačných činností v zariadení:

1. **masáž** – je terapia, ktorou sa aplikuje tlak na svaly, zmierňuje bolesti a stres, zlepšuje krvný obeh a uvoľňuje napätie. Je to najstaršia forma terapie.
2. **liečebná telesná výchova** – cvičenie je zamerané na správne držanie tela, hlavnou úlohou je oprava chybných pohybových stereotypov.
3. **vodoliečba – podvodná masáž** – na organizmus pôsobí tepelnou aj pohybovou energiou, ktoré sa vyskytujú vo vodnom prostredí. Používa sa ako prostriedok na zmiernenie bolesti, odstránenie únavy a vytvorenie rovnováhy v organizme. Kombinácia vody a masáže priaznivo vplýva na fyzickú a duševnú pohodu človeka, vracia radosť do života.



4. **parafínové zábaly** – prehrievajú, uvoľňujú a zvyšujú krvný obeh. Využitie na choroby pohybového aparátu a popraskanú, zhrubnutú pokožku rúk a nôh.
5. **biolampa** – jednou z foriem starostlivosti je aj svetelná terapia. Úspešne lieči choroby spojené s pohybovým aparátom. Jedná sa napríklad o artrózu, bolestivé stavy organizmu, zápalové ochorenia šliach a svalov, bolesti chrbtice. V zariadení ním liečime najmä kĺby horných a dolných končatín.
6. **vertikulizácia** – nácvik postoja.

7. **bazálna stimulácia** - je pedagogicko-ošetrovateľský koncept podporujúci vnímanie, komunikáciu a pohybové schopnosti človeka, ktorý sa prispôsobuje veku a stavu.. Koncept bazálnej stimulácie vychádza z predpokladu individuálnej starostlivosti na základe anamnézy. Základom je starostlivosť o prijímateľa v súlade s jeho potrebami a s jeho možnosťami tak, aby boli využité všetky jeho možnosti, udržanie sociálneho vzťahu a komunikácia.

Sociálna rehabilitácia

V snahe naplniť hlavný cieľ sociálnej rehabilitácie - podporiť samostatnosť, nezávislosť a sebestačnosť prijímateľov sociálnych služieb sa zariadenie počas celého roka 2017 zameralo na komplexný rozvoj osobnosti prijímateľa. Cieľom bolo poskytovať im predovšetkým požadovanú pomoc a podporu, ktorá je potrebná pri každodenných aktivitách a činnostiach prijímateľa.

Zariadenie poskytuje sociálne služby mnohým prijímateľom, ktorých úroveň je rôznorodá, práca inštruktoriek sociálnej rehabilitácie sa od toho odvíja a prispôsobuje sa individuálne každému prijímateľovi sociálnych služieb. Najväčší dôraz je pritom kladený najmä na podporu samostatnosti, aktivizovanie schopností a sociálnu komunikáciu.

Sociálna rehabilitácia zahŕňa prácu v komunitách. Tvorba komunit zahŕňovala možnosti pre prijímateľov rozhodnúť sa kde im najviac vyhovuje činnosť, priatelia, vzťahy, aktivity



a pod. Aktívnu komunitu predstavuje komunita v tréningovom byte, kde prijímatelia majú vytvorené podmienky pre bežné denné aktivity v domácnosti. Úlohou inštruktorov sociálnej rehabilitácie je názorne ukázať, učiť a pripravovať prijímateľov do bežného života mimo zariadenia, aby sa dokázali v budúcnosti osamostatniť a socializovať. Činnosti sú zamerané na hygienu, čistotu v byte, zvládnutie prípravy jednoduchých jedál, spoločenské správanie, rešpektovanie súkromia a pod.



Ďalšie tréningy pozostávajú z úkonov ako je obsluha práčky, rýchlovarnej kanvice, používania elektrickej rúry, žehličky a dodržiavanie bezpečnostných pravidiel.

Prijímatelia sociálnych služieb majú k dispozícii viaceré voľnočasové aktivity. V rámci *krúžku varenia* si za pomoci inštruktorky sociálnej rehabilitácie pripravujú jednoduché jedlá, zákusky, nátierky, spracovávajú ovocie a zeleninu. Učia sa základom prestierania, stolovania a servírovania jedál, práce s mixérom a obsluhou sporáka.



Prijímatelia sa zúčastňovali aj na *turistickom krúžku*, kde objavovali krásy okolia mesta Strážske – Krivoš'any, Belavárka, motorest Brekov. Týmito aktivitami prijímatelia spoznávali iné mestá, precvičovali si správanie v prírode, na verejnosti, na cestnej premávke, navštívili reštauračné zariadenia či kaviarne, alebo aj historické pamiatky. Každý výlet ich o niečo obohatil a naučil k niečomu čo prispieva k ich pozitívnej socializácii.



DSS LIDWINA okrem voľnočasových aktivít ponúka počas roka aj krúžky zamerané na tanec, zumbu, spev, šport, počítačovú zdatnosť, kreatívne tvorenie či čitateľský krúžok. Každý prijímateľ má nárok a možnosť sa rozhodnúť, ktorý krúžok chce navštevovať.

V druhej polovici roka 2017 vznikol fotograficko-počítačový krúžok. Pre prijímateľov sa zakúpili 2 ks fotoaparátov. Pomocou inštruktoriek sociálnej rehabilitácie prijímatelia sa naučili základom manipulácie s fotoaparátom. Objektom fotenia boli vychádzky do okolia a výlety prijímateľov. V rámci krúžku z nafotených fotiek sa vytvoril kalendár na rok 2018.



Čitateľský krúžok prijímateľom ponúka pomocou hovoreného slova terapiu, relaxáciu a aj určité znalosti. Prijímatelia počúvajú text z nahrávky na CD nosiči alebo z predčítavania inštruktorkou či prijímateľom, ktorý ovláda plynulé čítanie.



Na *hudobno-dramatickom krúžku* si prijímatelia rozvíjajú svoju pamäťovú kreativitu. Učia sa rôzne básničky, riekanky, texty, ktoré dotvárajú hranou činnosťou rôznych postáv. Okrem toho, že precvičujú si pamäť, učia sa nové slová, zdokonaľujú sa vo výslovnosti. Získané znalosti využívali napríklad na rôznych slávnostiach, podujatiach, osláv narodenín či akciách a vystúpeniach. Prijímatelia nášho zariadenia milujú hudbu a všetko čo je s ňou spojené. Je prospešné, že navštevujú *krúžok zumby*, kde ide o súlad hudby a cvičenia v sprievode energetickej a skvelej muziky. V tomto krúžku si prijímatelia precvičujú pohybový aparát, nacvičujú rôzne choreografie na rozličné piesne, ktoré využívajú na rôznych akciách a vystúpeniach.



Počas leta boli ponúkané viaceré aktivity, ktoré prijímateľa zabavili, dali možnosť vybiť si nadbytočnú energiu, posilnili jeho fyzickosť, rozvíjali myslenie, precvičovali jemnú a hrubú motoriku. Aktivity boli zamerané predovšetkým na pobyty vonku. Využili sa bazény v areály DSS LIDWINA, bicyklovanie, kolobežkovanie, hádzanie si lopty, kopanie do lopty, basketbal, behanie i skákanie na trampolíne. Niektorí prijímatelia navštevovali aj mestské kúpalisko v Strážskom. Všetko sa to konalo v rámci *športového krúžku*.



Hlavným cieľom všetkých činností a aktivít bolo viesť prijímateľov k samostatnosti, radosti zo života a inšpirovať ich k rozvoju zručnosti a schopnosti tak, aby v budúcnosti boli čo najsamostatnejší a mohli žiť v komunite bez intenzívnej pomoci.

Rozvoj pracovných zručnosti – pracovná terapia

Zariadenie vytvára možnosti pre pracovnú činnosť prijímateľov. Pracovná terapia je zameraná na sústavné rozvíjanie schopností, vedomostí a zručností prijímateľov. Zámerom je dosiahnuť čo najvyšší stupeň samostatnosti pri utváraní, rozvíjaní a upevňovaní hygienických a sociálnych návykov a pri nácviku sebaobslužných činností. Pracovná terapia podporuje i integráciu klientov, priaznivo ovplyvňuje ich po fyzickej i psychickej stránke nakoľko sa venujú činnostiam, ktoré ich bavia a zaujímajú. Pracovné návyky vedú klientov k lepšiemu mysleniu, zvyšujú telesnú a manuálnu obratnosť čo kladne pôsobí na sebavedomie klientov.

V rámci pracovnej terapie sa podieľajú na skrášľovaní vonkajšieho areálu zariadenia - starostlivosť o kvety, bylinkové záhony, zametanie chodníkov, hrabanie lístia, ale i práce v interiéri zariadenia – starostlivosť o izbové kvety, udržiavanie poriadku v dielni (vianočná, veľkonočná, fašiangová, aktuálna výzdoba). Práca je im pridelená podľa ich individuálnych plánov vychádzajúc z ich možnosti a schopností. Prijímatelia si takouto prácou vytvárajú vzťah k prostrediu, ktorého sú súčasťou.

V rámci pracovnej terapie sa zameriavame najmä na:

- sebaobsluhu – zvýšenie stupňa samostatnosti v jednotlivých činnostiach,
- upratovacie práce – cvičenie a vytváranie elementárnych pracovných zručností, rozvoj celkovej samostatnosti a presnosti pri práci,

- vytvorenie kladného vzťahu k práci,
- pocit užitočnosti,
- odbúravanie prebytočnej energie,
- zvýšenie sebavedomia.

Prijímatelia sa pravidelne prezentujú s výrobkami kreatívnych dielní na kultúrnych a spoločenských akciách.

Dielna je vybavená materiálom, z ktorého sa vyrábajú rôzne výrobky (maľby, sviečky, výrobky z prútia, dreva), rôznymi hrami, šijacím strojom atď. Výrobky ponúkame na vianočných, veľkonočných trhoch a rôznych akciách.

V rámci dielne je prijímateľom ponúkaný aj krúžok mladých pestovateľov. V ňom sa prijímatelia zameriavajú na:

- pestovanie, zber a sušenie levandule – celoročná starostlivosť,
- práce v skleníku – príprava pôdy na siatie: rýľovanie, rozbíjanie , rozkopávanie hrúd motyčkou, vyrovnávanie pôdy hrabľami,
- príprava semien a priesad a vlastné sadenie kvetov do debničiek,
- opatrovanie kvetov a skaliek – polievanie, okopávanie, hnojenie, kyprenie pôdy, odstraňovanie buriny...
- bežné upratovanie areálu – zametanie , hrabanie trávy a lístia,
- celoročná práca v skleníku, údržba hrobových miest.



Pracovná terapia okrem toho, že prináša prijímateľom radosť pôsobí na ich psychický stav veľmi priaznivo, eliminuje pocity úzkosti, agresivity a nervozity.

Vzdelávanie v zariadení

Prijímateľom DSS LIDWINA vo veku 13 až 16 rokov je umožnené vzdelávanie, ktoré poskytuje ŠZŠI Michalovce. Ide o žiakov so špeciálnymi výchovno-vzdelávacími potrebami. Vzdelávaní sú podľa Vzdelávacieho programu pre žiakov s ťažkým alebo hlbokým stupňom mentálneho postihnutia, variant C, ktorú navštevujú 5 prijímatelia a stredným stupňom mentálneho postihnutia, variant B, ktorú navštevuje 1 prijímateľ.

Obsahom programu sú tieto vzdelávacie oblasti:

- jazyk a komunikácia,
- príroda a spoločnosť,
- človek a hodnoty,
- matematika a práca s informáciami,
- človek a svet práce,
- umenie a kultúra,
- zdravie a pohyb.

Na vyučovaní sa kladie dôraz na rozvíjanie sociálno-komunikačných zručností, sebaobslužných, kultúrnych a hygienických návykov, rozvoj hrubej a jemnej motoriky. Formou hier si rozvíjajú sluchovú i zrakovú percepciu. Vzdelávacie činnosti sa prekrývajú s relaxačnými a terapeutickými činnosťami.

4.2 REFERÁT EKONOMIKY A PREVÁDZKY

Pracovníci referátu ekonomiky a prevádzky zabezpečujú okrem personálnej a ekonomickej agendy aj zabezpečenie poskytovania obslužných činností.

Zariadenie poskytuje svojim klientom tieto obslužné činnosti:

- ubytovanie,
- stravovanie,
- upratovanie,
- pranie, žehlenie a údržba bielizne a šatstva.

Ubytovanie – (podrobne popísané v bode 1.2.1 Fyzické prostredie)

Ubytovanie prijímateľov môžeme charakterizovať skôr ako len vyhovujúce. Nie všetky priestory splňujú požiadavky bezbariérovosti, veľkosti, svetelnej pohody a pod. v zmysle platných právnych noriem o požiadavkách na vnútorné prostredie budov a o minimálnych požiadavkách na ubytovacie zariadenia, ktoré sa dotýkajú aj nášho zariadenia. Vybavenie izieb nie je na požadovanej úrovni aj dôvodu malých a stiesnených priestorov. I z tohto dôvodu zariadenie prechádza transformáciou aby mohlo zabezpečovať kvalitné služby v súlade s ochranou ľudských práv a slobôd. Kvalitné prostredie bude zabezpečovať aj právo na súkromie, ktoré v súčasnom období nie je možné zabezpečiť.

V zariadení sa plne využíva tréningové bývanie pre 5 prijímateľov kde majú možnosť nácvik samoobslužných činností ako prostriedku prípravy na samostatný život v komunite. Obyvatelia tréningového bytu absolvujú tzv. prípravnú fázu, počas ktorej si osvojujú zručnosti ako sú pranie, žehlenie, varenie, stolovanie, starostlivosť o domácnosť. Prijímatelia v byte majú vytvorené podmienky pre zabezpečenie súkromia, osobnej hygieny, sebaobsluhy, samostatnosti pohybu a rozhodovania, orientácie v priestore, ale tiež nakupovania, organizovania voľného času. Dohľad vykonáva inštruktor sociálnej rehabilitácie, ktorý je poradcom a snaží sa prijímateľov motivovať a usmerniť tak, aby činnosť zvládli samostatne.

Výraznou mierou sa kvalita života zmenila pre 6 prijímateľov, ktorí bývajú v centre mesta v Strážskom. Bývajú v dvoch dvojizbových bytoch. Sú samostatní a vykonáva sa len dohľad inštruktorom sociálnej rehabilitácie. V byte vykonávajú všetky činnosti spojené s vedením domácnosti. Z bytu denne dochádzajú do zariadenia a venujú sa vybraným činnostiam v ergodieliach, pomáhajú pri upratovaní, žehlení, v pestovaní a ošetrovaní levandule.





Stravovanie - bolo počas celého roka 2017 zabezpečené pre klientov a zamestnancov podľa zásad zdravej výživy s prihliadnutím na zdravotný stav klientov. Podľa všeobecne platných receptúr sa pripravovala strava racionálna a vzhľadom na zdravotný stav niekoľkým klientom sa poskytovala strava mixovaná. V stravovaní klientov, ktorí konzumujú mixovanú stravu došlo k zmenám jej úpravy a to osobitným mixovaním každej zložky stravy. V rámci celodennej stravy sa poskytovali raňajky, desiata, obed, olovrant a večera. Výdaj jedál sa uskutočňoval v jedálni, ležiacim klientom po jednotlivých izbách, ktorí sa nedokázali sami najesť, bol im nápomocný zamestnanec. V prípade choroby je klientovi podaná strava i na izbe.



Vydané porcie jedál za obdobie 01-12/2017				
	klienti	zamest.	cudzí	spolu
raňajky	26 091			26 091
desiata	28 297			28 297
obed	28 264	8 890	624	37 778
olovrant	28 272			28 272
večera I.	15 886			15 886
večera II.	12 368			12 368
Spolu:	139 178	8 890	624	148 692
Priemer vydaných porcií v roku 2016 na deň:				
raňajky	26 091	: 365 =	71,48219
desiata	28 297	: 365 =	77,52602
obed	37 778	: 365 =	103,50136
olovrant	28 272	: 365 =	77,45753
večera	28 254	: 365 =	77,40821

71 por.
78 por.
104 por.
77 por.
77 por.

Stravná jednotka bola vypočítaná z údajov podľa odobraných porcií a nákladov za rok 2017.
Vekové kategórie :

1. od 3 - 6 rokov	2,22 €
2. od 6 - 10 rokov	2,33 €
3. od 10 - 15 rokov	2,52 €
4. nad 15 rokov	2,71 €

Režijné náklady 2,63 na deň.

Upratovanie, pranie, žehlenie a úpravu odevov zabezpečuje **prevádzkový úsek** vlastnými zamestnancami. Prevádzkový úsek vykonával aj údržbu celého zariadenia, opravy majetku a úpravy v zariadení.

Referát ekonomiky a prevádzky vedie účtovnú a majetkovú evidenciu a spolupracuje s referátom starostlivosti o prijímateľov pre zabezpečenie bezproblémového chodu zariadenia. Spravuje a zabezpečuje čerpanie finančných prostriedkov potrebných na zabezpečenie krytia všetkých operácií v zariadení. Informácie a prehľad príjmov a výdavkov zariadenia sú uvedené v prílohe č. 2.

4.3 DEINŠTITUCIONALIZÁCIA A TRANSFORMÁCIA ZARIADENIA

V roku 2016 bol spracovaný transformačný plán zariadenia, ktorý je súčasťou podávanej Žiadosti o NFP z IROP na realizáciu projektu deinštitucionalizácie. Žiadosť na IROP bola podaná v novembri 2017.

Proces transformácie si vyžadoval kvalitné spracovanie transformačného plánu, ktorý musí dokumentovať jednotlivé procesy prípravy. Transformačný plán je strategickým dokumentom na celé obdobie transformácie. Obsahuje jednotlivé etapy transformácie zariadenia s popisom činnosti, zodpovednosti a určenia termínov plnenia.

Uznesením KSK bolo schválené zapojenie sa do Výzvy na predkladanie Žiadosti o NFP na uskutočnenie procesu deinštitucionalizácie v máji 2017. Na základe rozhodnutia KSK boli nakúpené nehnuteľnosti, dve pozemky na výstavbu dvojdomov a dva domy na rekonštrukciu, ktoré boli nevyhnutné pre zapojenia sa do Výzvy o NFP. Bola vypracovaná projektová dokumentácia na výstavbu dvojdomov a rekonštrukciu domov, ktorá tvorila prílohu žiadosti o NFP. Vypracovaním Žiadosti o NFP bola poverená Agentúra regionálneho rozvoja Košice, ako zriaďovateľskej organizácie KSK za aktívnej účasti štatutárneho zástupcu zariadenia. Žiadosť bola predložená v novembri 2017. Ak žiadosť bude schválená v I. polroku 2018, predpokladaný termín začatia realizácie po uskutočnení VO môžeme predpokladať v závere roka 2018.

Plnenie stanovených úloh v procese transformácie bude závisieť od termínu schválenia Žiadosti o NFP. Ide o výstavbu nových domov a bytov, ktoré sú potrebné pre naplnenie strategického cieľa deinštitucionalizácie. Jednotlivé etapy plnenia uvádzame z transformačného plánu.

4.4 Prípravná etapa transformácie 2014-2017

Aktivita	Podrobný popis úlohy	Zdroj financovania	Zodpovednosť	Termín/sta v plnenia
Zapojenie sa do NP DI	- prvotné oboznámenie zamestnancov a prijímateľov so zapojením sa zariadenia do procesu transformácie - zahájenie procesu transformácie v LIDWINA – DSS Strážske	-	Vedenie zariadenia	2014 úloha splnená
Základná príprava manažmentu zamestnancov	Vytvorenie základných podmienok na úspešný prechod z inštitucionálnej starostlivosti na komunitnú starostlivosť – vzdelávanie, exkurzie	Prostriedky EÚ	Transformačný tím	2014-2015 úloha splnená

a prijímateľov v oblasti DI				
Tréningový byt v pavilóne C	<ul style="list-style-type: none"> - Rekonštrukcia priestorov pre tréningový byt - Premiestnenie časti prijímateľov /6/ do novovytvoreného tréningového bytu z dôvodu ich aktívnej prípravy na samostatnejší život v komunite 	Prostriedky KSK, rozpočet zariadenia	Transformačný tím	2014 úloha splnená
Komunikácia s verejnosťou	<ul style="list-style-type: none"> - predchádzanie nedorozumeniam zo strany verejnosti vo všetkých etapách transformačného procesu - publikovanie článkov v printových médiách, debatné stretnutia s komunitou, zapájanie prijímateľov do života komunity, odstraňovanie bariér medzi všetkými účastníkmi transformačného procesu 	Rozpočet zariadenia, Prostriedky KSK	Transformačný tím	2014-2022 úloha sa plní
Dielne pre ergoterapiu	<ul style="list-style-type: none"> - presťahovanie dielni do pavilónu D z dôvodu dochádzania prijímateľov za prácou do priestorov mimo obytných častí - vybavenie dielni novým nábytkom a materiálom 	Dotácia MPSVR SR, Rozpočet zariadenia	Vedenie zariadenia	2014 úloha splnená
Zmena organizačnej štruktúry	Znižovanie počtu opatrovateľov a zvyšovanie počtu ISR z dôvodu adresnejšej a odbornejšej prípravy prijímateľov na komunitnú starostlivosť	Rozpočet zariadenia	Vedenie zariadenia	2015 úloha splnená
Telocvična	Zriadenie telocvične rekonštrukciou priestorov v pavilóne D z dôvodu zlepšenia fyzického stavu prijímateľov	Rozpočet zariadenia	Vedenie zariadenia	2015 úloha splnená
Úprava spálňových priestorov	Rekonštrukcia spálňových priestorov – znižovanie kapacity izieb a zvyšovanie kultúry bývania z dôvodu zabezpečenia podmienok pre samostatnejší život prijímateľov, zabezpečenie vyššieho súkromia	Rozpočet zariadenia	Vedenie zariadenia	2015 úloha splnená
Oprava priestorov zariadenia	Oprava hygienických zariadení pre prijímateľov (WC, sprchy)	Rozpočet zariadenia	Vedenie zariadenia	2016 2017
Transformačný plán	Príprava a tvorba transformačného plánu	Rozpočet zariadenia	Vedenie zariadenia KSK	2015-2016-2017 úloha sa plní
Samostatné bývanie v komunite č.1	<ul style="list-style-type: none"> - Kúpa zrekonštruovanej nehnuteľnosti bytov z dôvodu zriadenia pilotného bytu, umiestneného mimo areálu zariadenia 	Prostriedky KSK Rozpočet zariadenia	Riaditeľka zariadenia Transformačný tím	2015-2016 úloha splnená
Presun 6 klientov z tréningového bytu do samostatného bývania v komunite č.1	<ul style="list-style-type: none"> - zoznamovanie sa prijímateľov s bytom počas rekonštrukcie - presun časti personálu do novovzniknutej prevádzky - presťahovanie 6 prijímateľov - adaptácia prijímateľov 	Rozpočet zariadenia	Vedúci RSoP	2016 Úloha splnená
Presun ďalších 6 prijímateľov do uvoľneného tréningového bytu s cieľom ich prípravy na	<ul style="list-style-type: none"> - výber vhodných prijímateľov do tréningového bytu - aktívny nácvik zručností potrebných pre samostatnejší život v komunite 	Rozpočet zariadenia	Vedúci RSoP	2016 Úloha splnená

Samostatnejší život v komunite				
Zmena poskytovania SS v samostatnom bývaní v komunite č.1 z DSS na ZPB	<ul style="list-style-type: none"> - zaregistrovanie novej sociálnej služby - zmena vy systéme poskytovania sociálnej služby - príprava prijímateľov a zamestnancov na sociálnu službu v ZPB - obdobie adaptácie - monitoring. 	Rozpočet zariadenia, prostriedky KSK	Vedenie zariadenia	2017 2018
Celkové znižovanie počtu prijímateľov zariadenia	<ul style="list-style-type: none"> - v prípade uvoľneného miesta jeho neobsadzovanie novým prijímateľom - znižovanie len prirodzeným úbytkom 		Vedenie zariadenia	2017 2018 Priebežne sa plní
Výber ďalších nehnuteľností	<ul style="list-style-type: none"> - Výber vhodných nehnuteľností (pozemky, budov) pre transformáciu zariadenia - komunikácia s majiteľmi nehnuteľností 	Rozpočet zariadenia	KSK Transformačný tím	2015-2018 úloha sa plní
Zabezpečenie financovania	<ul style="list-style-type: none"> - príprava a spracovanie žiadosti v spolupráci s agentúrou RR KSK na získanie finančných prostriedkov pre zabezpečenie investičnej výstavby 	Prostriedky KSK	Riaditeľka zariadenia Transformačný tím	2017
Samostatné bývanie v komunite č.2 mimo zariadenia	<ul style="list-style-type: none"> - Prenájom nehnuteľnosti z dôvodu zriadenia pilotného bytu č. 2, umiestneného mimo areálu zariadenia - rekonštrukcia nehnuteľnosti 	Prostriedky KSK Rozpočet zariadenia	Riaditeľka zariadenia Transformačný tím	2017 2018
Presun 6 prijímateľov z tréningového bytu do pilotného bytu (v bytoch bude umiestnených spolu 12 prijímateľov)	<ul style="list-style-type: none"> - zoznamovanie sa prijímateľov s bytom počas rekonštrukcie - presun časti personálu do novovzniknutej prevádzky - presťahovanie 6 prijímateľov - adaptácia prijímateľov 	Rozpočet zariadenia	Vedúci RSoP	2017
Presun a príprava ďalších 6 prijímateľov do uvoľneného tréningového bytu s cieľom ich prípravy na samostatnejší život v komunite	<ul style="list-style-type: none"> - výber vhodných prijímateľov do tréningového bytu - aktívny nácvik zručností potrebných pre samostatnejší život v komunite 	Rozpočet zariadenia	Vedúci RSoP	2017 2018

Po prípravnej etape nasleduje prechodná etapa, ktorá dokumentuje postupne uskutočňované kroky v procese deinštitucionalizácie.

4.5 Prechodná etapa I. fázy transformácie 2017 – 2020

Prechodná etapa transformácie				
Aktivita	Podrobný popis úlohy	Zdroj financovania	Zodpovednosť	Termín/s tav plnenia
Nákup nehnuteľností	Zabezpečenie nákupu nehnuteľností/domov určených na rekonštrukciu a pozemkov určených na výstavbu nových dvojdomov. Vybrané	KSK Prostriedky IROP	KSK Riaditeľka zariadenia	2017

	nehnutelnosti: 1 x pozemok na výstavbu dvojdomu v meste Strážske, 1 x pozemok na výstavbu dvojdomu v obci Voľa, 2 x rodinný dom na rekonštrukciu v meste Strážske.			
Investičná výstavba	<ul style="list-style-type: none"> - Výstavba dvojdomu v meste Strážske a obci Voľa - Rekonštrukcia dvoch rodinných domov v meste Strážske - Terénne úpravy - Vybavenie domov 	Prostriedky IROP	KSK Vedenie zariadenia	2018-2020
Rekonštrukcia / LIDWINA – Centrum sociálnych služieb	<ul style="list-style-type: none"> - LIDWINA – Centrum sociálnych služieb bude tvoriť zázemie pre plánované novovzniknuté sociálne služby: 7. špecializované zariadenie, 8. zariadenie podporovaného bývania. <p>Zázemie bude tvoriť:</p> <ol style="list-style-type: none"> 1. administratívna časť, 2. dielne pre rozvoj pracovných zručností, 9. fyziatricko – rehabilitačné oddelenie, v ktorom sa budú poskytovať služby aj širokej verejnosti. <p>V centre sa zároveň bude poskytovať novovzniknutá ambulatná sociálna služba – rehabilitačné stredisko.</p>	Prostriedky EIB Zariadenie centra z prostriedkov KSK	KSK Vedenie zariadenia	2017-2019
Príprava zamestnancov a prijímateľov na nový spôsob poskytovania sociálnych služieb	<ul style="list-style-type: none"> ➤ Zoznamovanie sa prijímateľov s novým bývaním počas jeho výstavby, resp. rekonštrukcie ➤ Príprava skupiny prijímateľov, ktorým bude poskytovaná sociálna služba v zariadení podporovaného bývania ➤ Príprava zamestnancov na poskytovanie sociálnej služby v zariadení podporovaného bývania, špecializovanom zariadení a rehabilitačnom stredisku ➤ Rekvalifikácia zamestnancov, výber nových zamestnancov, zmena organizačnej štruktúry 	Rozpočet zariadenia Prostriedky KSK	Vedenie zariadenia	2018 - 2020
Vytvorenie nových sociálnych služieb	<ul style="list-style-type: none"> ➤ Registrácia novej pobytovej sociálnej služby – špecializované zariadenie pre 36 prijímateľov pôvodného zariadenia ➤ Registrácia novej pobytovej sociálnej služby – zariadenie podporovaného bývania pre 6 prijímateľov pôvodného zariadenia ➤ Registrácia novej ambulatnej sociálnej služby – rehabilitačné stredisko pre 5 prijímateľov 	Rozpočet zariadenia, prostriedky KSK	Vedenie zariadenia	2019
Presun prijímateľov do komunity	<ul style="list-style-type: none"> ➤ Postupné presťahovanie 42 prijímateľov do novovzniknutých obydlií 	Rozpočet zariadenia	Vedúci RSoP	2019-2020

Čiastočná rekonštrukcia pavilónu C po presťahovaní 42 prijímateľov z pôvodného zariadenia	<ul style="list-style-type: none"> ➤ Humanizovanie pavilónu C pre 36 prijímateľov s najvyššou mierou podpory. ➤ Vytvorenie dvojlôžkových izieb ➤ Zabezpečenie úplnej bezbariérovosti pavilónu C 	Dotácia KSK Rozpočet zariadenia	Vedenie zariadenia KSK	2019-2020
Uzávera pavilónu A	<ul style="list-style-type: none"> ➤ Presťahovanie prijímateľov s najvyššou mierou podpory z pavilónu A do pavilónu C ➤ Uzávera pavilónu A, odstávka energií 	Rozpočet zariadenia	Vedenie zariadenia KSK	2020
Príprava 36 prijímateľov s najvyššou mierou podpory pre druhú fázu transformácie zariadenia	<ul style="list-style-type: none"> ➤ Zintenzívnenie rehabilitačnej starostlivosti ➤ Poskytovanie rôzneho druhu terapií pre zlepšenie fyzického a psychického stavu prijímateľov ➤ Integrácia medzi intaktnú populáciu ➤ Intenzívna sociálna rehabilitácia ➤ Príprava prijímateľov na poskytovanie novej sociálnej služby 	Rozpočet zariadenia	Vedenie zariadenia	Od 2020

Zdroj: vlastné spracovanie

5 REALIZOVANÉ AKTIVITY V ROKU 2017

Prijímatelia sa zúčastnili mnohých zábavných i športových akcií organizovaných nielen zariadením ale aj inými organizáciami na miestnej i regionálnej úrovni. Väčšina akcií a podujatí bola za spoluúčasti dobrovoľníkov a dravej populácie, čo výraznou mierou prispelo k etablovaniu sa prijímateľov do komunity. Zúčastnili sme sa prezentácií našich výrobkov z tvorivých dielní a predstavili talenty spevácke i dramatickú tvorbu. Pre názornosť uvádzame:

Január	Sánkovačka v parku
	Stavanie snehuliakov
Február	Filmové predstavenie BODI-psia superstár
	Fašiangový večer v meste Strážske
	Vystúpenie – Kaviareň u Krošky
Marec	Stražčanský slávik v meste Strážske
	Výstava veľkonočných výrobkov na KSK
	Pečenie a výroba korbáčov na Veľkonočné sviatky
	Veľkonočné sviatky – účasť na veľkonočných obradoch v kostole

Apríl	Divadelné predstavenie „Bedári“
	Stavanie mája v meste Strážske
Máj	Divadlo na predmestí „Danka a Janka“
	Deň matiek v klube dôchodcov v meste Strážske
	Spoznaj mesto Michalovce a samého seba
	Deň matiek v zariadení DSS LIDWINA
	Michalovský deň sestier a pôrodných asistentiek
	XXI. ročník Strážčanského jarmoku
	Rekreačný pobyt Zemplínska Šírava
Jún	VIRVAR 2017 „Most virvarských úsmevov
	Most úsmevov 2017
	MDD v zariadení DSS LIDWINA
	Opekačka
	Deň detí v parku (SNS)
	Odpustová slávnosť Petrovce nad Laborcom
	Divadelné predstavenie Divadlo portál „Zbojnícka kráľovna“
	O Petrovský kľúč Petrovce nad Laborcom
Júl	Saleziáni -sv.omša, Michalovce
	Pohl'ad do života našich predkov Humenné
	Výlet do ZOO Košice
August	Zemplínska Šírava – pieskové sochy
	Výlet na Červený Kláštor
	Športové dni – LIDWINA DSS
	Výlet do Vranova nad Topľou
	Návšteva kúpaliska
September	Pohl'ad do života našich predkov II. Humenné
	VI. ročník Športových hier pre PSS ZSS Harmónia Strážske
	Stretnutie s Klubom dôchodcov
	Deň zdravia 2017 Košice
	Ukáž čo vieš – súťaž prijímateľov LIDWINA Strážske
	Varíme radi a chutne
	Dobrovoľníctvo – Spoločná opekačka s Klubom dôchodcov
	Mosty bez bariér
Tancuj srdcom Jasanima Rožňava	

	Petangový turnaj DOMKO Košice
Október	Cirkus Budapešť Michalovce
November	Zlatý slávik VIA LUX Košice ASABEN OZ Stražčanský úsmev Strážske
December	Mikuláš v zariadení LIDWINA DSS Vianočný koncert v meste Strážske Vianočná burza, vianočné pečenie v zariadení Čaro Vianoc – vystúpenie v DSS LIDWINA Štedrý deň prijímateľov v byte Strážske Silvestrovské posedenie



5.1 Dobrovoľníctvo

Dobrovoľníctvo nadobúda na význame nielen v našom zariadení ale i v rámci kraja dobrovoľníctvu je venovaná zvýšená pozornosť. Zariadenie spolupracuje s Centrom dobrovoľníctva z Košíc a zúčastnilo sa aj spoločných kultúrnych aktivít. Počas celého roka sa konali pravidelne stretnutia s Klubom dôchodcov, ktoré smerovali k nadviazaniu kontaktov medzi staršou populáciou a prijímateľmi zariadenia. Tieto stretnutia prinášali obohatenie v medziľudských vzťahoch, nové skúsenosti obom stranám ale hlavne zvyšovali povedomie

prijímateľov o živote v komunite. Prijímatelia sa na stretnutiach s Klubom dôchodcov prezentovali spevom, tancom a rôznou dramatickou tvorbou. Stretnutia dobrovoľníkov sa uskutočnili aj so študentami Strednej odbornej školy v Strážskom, ktorí zariadenie navštevovali aj pri rôznych akciách a podujatiach.



Zariadenie sa zapojilo v mesiaci september do *Týždňa dobrovoľníctva*. Spolu s Klubom dôchodcov sa realizovalo stretnutie pod názvom Spoločná opekačka, ktorého bolo zámerom zblížiť a pochopiť ľudí s mentálnym postihnutím. Prijímatelia zariadenia predviedli svoju kreativitu, šikovnosť a umelecké nadanie.



5.2 Komunikačná stratégia v procese transformácie

Hlavným cieľom komunikačnej stratégie je dosiahnuť maximálnu informovanosť všetkých cieľových skupín a ich stotožnenie sa s novou filozofiou poskytovania sociálnych služieb a prebiehajúcich systémových zmien.

Komunikačné ciele zamerané na pracovníkov sme identifikovali nasledovne:

- aktívne zapojenie zamestnancov do procesu transformácie,

- zabezpečenie spätnej väzby, monitorovanie potrieb a postojov zamestnancov,
- zabezpečenie priebežnej informovanosti zamestnancov po všetkých organizačných a komunikačných líniách,
- podpora zamestnancov prostredníctvom vzdelávania,
- cielená podpora zamestnancov v procese transformácie.

Významnou úlohou je zapojenie zamestnancov do práce pri plánovaní nových služieb, riešení chodu domácnosti, presun do nových domácnosti a pod. Zamestnancov je dôležité o procese transformácie pravidelne informovať, aby sa predišlo zbytočným šumom.

Komunikačné ciele zamerané na prijímateľov sociálnych služieb:

- aktívne zapojenie prijímateľov do procesu transformácie (analýza potrieb, priebežné zisťovanie meniacich sa potrieb, účasť na plánovaní služieb a pod.),
- zaistenie spätnej väzby od prijímateľov, ich postoje k procesu transformácie,
- maximálna podpora prijímateľov pri ich príprave na budúci život mimo zariadenia,
- cielená podpora skupine i jednotlivcom.

Prijímatelia môžu mať obavy z nových služieb, bývania v komunite i zvládnutia bežného života v domácnosti. Intenzívna príprava v tréningovom byte na zvládnutie domácich prác i sociálna rehabilitácia priamo v teréne mesta či obce môže eliminovať obavy prijímateľov z nových trendov. Prijímateľom je potrebné umožniť návštevy iných zariadení komunitného typu, aby mali v praxi možnosť spoznať znaky kvality života v komunite.

Obdobné ciele sú stanovené i smerom k rodinným príslušníkom a opatrovníkov. Podpora z ich strany môže pozitívne ovplyvniť celý priebeh procesu poskytovania budúcich služieb.

Komunikačné ciele zamerané na verejnosť a orgány verejnej správy a samosprávy:

- zapojenie susedov i širokej verejnosti do procesu transformácie,
- zaistenie spätnej väzby, monitorovanie potrieb a postojov verejnosti,
- zabezpečenie priebežnej informovanosti verejnosti,
- zapojenie verejnej správy a samosprávy do procesu transformácie,
- podpora zo strany politických predstaviteľov a verejných činiteľov a známych osobností.

Laická verejnosť môže podporiť alebo zamedziť plynulý prechod z inštitucionálnej na komunitnú starostlivosť. Ak je pravidelne informovaná a má možnosť stretávať sa s prijímateľmi na rôznych podujatiach a aktivitách, vytvára si o nich nový, pozitívny obraz bez predsudkov.

Deinštitucionalizácia znamená zmenu systému v poskytovaní sociálnych služieb nielen v našej spoločnosti ale i na európskej úrovni. Z tohto dôvodu by mala byť informovaná široká verejnosť prostredníctvom masovokomunikačných prostriedkov. Nedostatočná informovanosť prináša so sebou vysoké riziká neprijatia nových myšlienok a smerov, ktoré môžu priniesť kvalitatívne zmeny ale sú nedostatočne komunikované s verejnosťou.

Cieľom komunikačnej stratégie na miestnej úrovni v roku 2017 bolo osloviť určité cieľové skupiny takým spôsobom, ktorý bude pre nich zrozumiteľný.

Procesu transformácie sa zúčastňujú viaceré cieľové skupiny, ktoré sú navzájom prepojené a integrované pôsobia za účelom dosiahnutia vytýčeného cieľa. Ďalšie cieľové skupiny

- rodina a príbuzní, opatrovníci,
- zriaďovateľ,
- odborná verejnosť (odborníci, zamestnávateľi, obec, samospráva, organizácie a pod.,)
- laická verejnosť.

Hlavným cieľom komunikácie v roku 2017 i v nasledujúcom období je komunikácia s uvedenými cieľovými skupinami. V transformačnom pláne je jasne zadefinované čo ideme komunikovať, akým spôsobom, čo máme dosiahnuť cieľovou komunikáciou, ciele komunikácie a očakávaný výsledok.

5.3 Komunikácia, vzťahy s verejnosťou a publikačná činnosť

Zariadenie LIDWINA je súčasťou miestnej komunity. Prostredníctvom účasti na všetkých podujatiach v meste, pri organizovaní aktivít miestnych spoločenských a kultúrnych inštitúcií si prijímatelia zariadenia získali určité uznanie a prijatie ich inakosti. Prezentácia záujmovej činnosti i výrobkov z pracovných dielni upútali a pritiahli rôzne skupiny miestnej komunity na spoluprácu so zariadením. Zo strany zariadenia je správne vedená komunikačná stratégia, ktorá má za cieľ osloviť čo najviac verejnosť a miestnu komunitu aby sme v budúcnosti sa mohli zaradiť do miestnej komunity ako plnohodnotní jej členovia. Počas dlhoročnej spolupráce boli dosiahnuté pozitívne výsledky v zmene postojov a názorov občanov mesta čo nám umožnili bezproblémové zabezpečenie bývania pre 6 prijímateľov priamo v centre mesta.

V I. etape transformácie je plánovaná výstavba domov pre prijímateľov sociálnych služieb i v okolitých obciach, preto pozornosť zariadenia je orientovaná na zviditeľnenie aktivít práve v týchto lokalitách. V menších obciach sa môžeme stretnúť s negatívnymi postojmi

a predsudkami voči ľuďom so zdravotným postihnutím a špecifickými potrebami preto vidíme potrebu správnej a cielenej komunikácie ako nevyhnutnú.

Od zaradenia do procesu transformácie sme sa orientovali hlavne na zmenu názorov občanov mesta a širokej verejnosti voči postihnutým ľuďom. S projektom deinštitucionalizácie boli oboznámení aj poslanci mestského zastupiteľstva, ktorí mali možnosť podrobnejšie sa oboznámiť s aktivitami pripravovanými pre budúce obdobie pôsobenia zariadenia. Veľmi pozitívne hodnotíme akceptáciu a prijatie našich prijímateľov do komunity.

Využili sme všetky dostupné médiá na prezentáciu služieb a zviditeľnenie zariadenia. Mestské noviny „Naše mesto“, regionálne denníky a iné dostupné médiá. V roku 2017 sme aktualizovali web stránku, www.dssstrazske.sk, na ktorej prezentujeme svoje aktivity, bežný život v zariadení i informácie o dostupnosti sociálnych služieb. Verejnosť je prostredníctvom web stránky informovaná o zmenách v súvislosti s deinštitucionalizáciou a ostatnými pripravovanými zmenami v procese transformácie.

V zariadení je vedená kronika od roku 1973 a je pravidelne doplňovaná o udalosti v živote zariadenia. Zúčastňujeme sa rôznych výstav a prezentácii výrobkov, ktoré vyrábajú klienti.

Zariadenie sa pravidelne zúčastňuje medzinárodnej konferencii Vysokej školy zdravotníctva a sociálnej práce sv. Alžbety, detašované pracovisko Michalovce. Aktívne vystupuje k predkladanej problematike sociálnych služieb.

V rámci publikačnej činnosti boli zverejnené prezentácie členov transformačného tímu k problematike deinštitucionalizácie, individuálneho plánovania, sociálnej rehabilitácie, pracovnej terapie pre účastníkov vzdelávania zo zariadení KSK.

Zariadenie má spracovaný propagačný materiál, brožúry o procese deinštitucionalizácie, ktorý má za úlohu oboznamovať verejnosť s pripravovanými aktivitami a zároveň zmeniť pohľad a postoje verejnosti voči ľuďom so špecifickými potrebami. V budúcom roku sa pripravuje nový materiál na propagáciu.

5.4 Partnerská spolupráca

Zariadenie dlhodobo spolupracuje so samosprávou, školami, inštitúciami, cirkevnými organizáciami, neziskovými organizáciami v meste i regióne.

Spolupracujúci partneri:

Partneri	Oblasť spolupráce
Základná škola Strážske	Šport, kultúra, voľnočasové aktivity, súťaže
Materská škola	Kultúrne programy a voľnočasové aktivity,
Stredná škola podnikania	Dobrovoľnícka činnosť vo všetkých oblastiach, spoločné projekty
Centrum voľného času Strážske	Aktivity a vzdelávacie programy centra, dobrovoľnícka činnosť a iné
Centrum voľného času Humenné	Kultúrne aktivity – výmena programov
Mesto Strážske - samospráva	Všetky podujatia v meste, aktívna spolupráca v oblasti pomoci a integrácie
Mestská knižnica	Vzdelávacie a zábavné aktivity
Občianske združenie kolkárov	Spoločné športové a iné aktivity
Klub dôchodcov Strážske	Kultúrne podujatia, voľnočasové aktivity
Cirkvi na území mesta, rímskokatolícka, gréckokatolícka, pravoslávna	Vzdelávacie aktivity, duchovné, voľnočasové a iné
Harmónia – DSS Strážske	Kultúrne, športové a voľnočasové aktivity
Anima – DSS Michalovce	Kultúrne, športové a voľnočasové aktivity
Ondava – DSS Rakovec nad Ondavou	Kultúrne, športové a voľnočasové aktivity
Zátišie – CSS Osadné	Kultúrne, športové a voľnočasové aktivity
DSS sv. Jána z Boha Špišské Podhradie	Kultúrne, športové a voľnočasové aktivity
OZ WILD WEST WESTERN Strážske	Športové aktivity - hypoterapia

Zariadenie používa rôzne komunikačné nástroje na prezentáciu zariadenia, na vytváranie a udržiavanie dobrých vzťahov s verejnosťou. Od roku 2005 zariadenie podpísanú partnerskú zmluvu o spolupráci s Poľskom - Dom pomoci spoločnej Nieporent. V roku 2016 sa uskutočnilo stretnutie v partnerskom meste v Poľku pri príležitosti 30 výročia založenia Ošródka pomoci spoločnej v Nieporente a v roku 2017 naši partneri navštívili naše zariadenie. Partneri si vymenili skúsenosti z procesu transformácie nakoľko obdobný proces prebieha i v Poľsku. Komunikácia s partnerom prebieha aj cez internet.

LIDWINA – je pracoviskom pre vykonávanie praxe študentov z vysokých škôl zameraných na sociálnu prácu, ošetrovatelstvo, medicína a teológia. Spolupracujeme s

- Vysokou školou sv. Alžbety v Bratislave, detašované pracovisko v Michalovciach,

- Univerzitou Konštantína Filozofa v Nitre,
- Prešovská univerzita v Prešove, Fakulta zdravotníckych odborov
- Prešovská univerzita v Prešove, Fakulta manažmentu,
- Trnavská univerzita, Fakulta zdravotníctva a sociálnej práce v Trnave
- Univerzita Komenského v Bratislave Jesseniova lekárska fakulta v Martine.

V našom zariadení v roku 2017 bolo na odbornej praxi 21 študentov.



6 KONCEPCIA ROZVOJA, VÍZIA A CIELE

Koncepcia rozvoja zariadenia na roky 2014-2020 je strategickým dokumentom, v ktorom je jasne zadefinované poslanie, vízia a ciele pre budúce obdobie. Strategická vízia a ciele zariadenia sú orientované na budúce smerovanie v procese transformácie. Všeobecná vízia vychádza zo základných dokumentov o ľudských právach. Je v súlade so strategickými dokumentami na úrovni SR, Národnými prioritami rozvoja sociálnych služieb v SR a Stratégiou deinštitucionalizácie systému sociálnych služieb a náhradnej starostlivosti v Slovenskej republike.

Špecifická vízia zariadenia „Deinštitucionalizáciou zariadenia postupne umožniť všetkým prijímateľom s telesným, mentálnym a zmyslovým postihnutím prirodzený život v majoritnej spoločnosti.“

Cieľom zariadenia v budúcom období je pripraviť prijímateľov a zamestnancov na zmenu postavenia v komunite.

Zmena postavenia prijímateľa – prijímateľ sa mení na občana

- prijímatelia budú v maximálnej miere začlenení do komunity, stanú sa jej pevnou a prirodzenou súčasťou,
- bývajú v rodinných domoch a bytoch v meste Strážske, Michalovce i okolitých obciach,
- v závislosti od miery podpory budú využívať komunitné služby svojho okolia,
- komunitné služby budú dostupnejšími a rozšíri sa portfólio komunitných služieb,
- niektorí z prijímateľov sa uplatnia na trhu práce,
- Prehodnotí sa súčasné obmedzenie spôsobilosti na právne úkony u prijímateľov,
- Prijímatelia budú využívať služby Denného centra, chráneného pracoviska, rehabilitačné služby a iné.
- Vytvoria si pevné puto so susedmi, navzájom si budú pomáhať.

Zmena postavenia zamestnanca – zamestnanec sa mení na poradcu

- zamestnanci pri poskytovaní služby uplatňujú individuálny prístup,
- rešpektujú potreby, záujmy a dôstojnosť prijímateľov,
- radia a umožňujú prijímateľom spolurozhodovať sa o poskytovaní služby,
- k prijímateľom pristupujú bez predsudkov, negatívneho hodnotenia a diskriminácie,
- prijímateľom poskytujú takú mieru podpory akú nevyhnutne potrebujú,
- veria v schopnosti prijímateľov a snažia sa ich rozvíjať,
- prijímateľov pripravujú praktickými radami a skúsenosťami a podporujú ich pri ich uplatňovaní,
- pri poskytovaní služby dodržia diskretnosť, mlčanlivosť o citlivých a osobných otázkach,
- podporujú využívanie verejných služieb a rozvíjanie vzťahov v komunite,
- zamestnanci podporujú tímovú prácu a zúčastňujú sa vzdelávania, získavajú odborný rast a profesionalitu.

Zmena organizácie a kvalita služieb

- zariadenie vytvára domov a nie inštitúciu,
- vytvára podmienky na hodnotenie kvality služieb, kvality života prijímateľov,
- do hodnotenia zapája príbuzných, ľudí z komunity, supervízorov, spolupracuje s organizáciami,

- spolupracuje s dobrovoľníkmi a vytvára priestor pre stretnutia v komunite, podporuje ich rozvoj

Zariadenie a komunita

- zariadenie vytvára podmienky pre prezentáciu schopnosti a zručnosti prijímateľov v miestnej komunite,
- participuje pri organizovaní aktivít, ktoré smerujú k úplnej integrácii prijímateľov,
- dbá na využívanie služieb poskytujúcich komunitou a rešpektuje rozhodnutie prijímateľov.

Vízia zariadenia do roku 2020

LIDWINA – je zariadením pre dospelých prijímateľov.

LIDWINA – poskytuje sociálne služby na komunitnej úrovni. Prijímatelia bývajú v rodinných domoch a bytoch v meste Strážske a okolí.

LIDWINA – poskytuje kvalitné sociálne služby pre imobilných prijímateľov v zrekonštruovaných priestoroch v bezbariérovom prostredí.

LIDWINA – dbá na dodržiavanie ľudských práv a umožňuje prijímateľom organizovať si voľný čas i život podľa vlastných predstáv, rešpektuje ich individuálne potreby.

6.1 SWOT analýza aktuálne poskytovaných sociálnych služieb a ciele na rok 2017 - 2018

LIDWINA – DSS ma vypracovanú novú koncepciu rozvoja sociálnych služieb do roku 2020, ktorá je v súlade s Koncepciou Košického samosprávneho kraja, a strategickými dokumentmi SR pre oblasť sociálnych služieb.

SWOT analýza zariadenia zahŕňa 4 oblasti

- Organizácia práce a manažment
- Prevádzka a infraštruktúra
- Sociálne služby, starostlivosť o prijímateľa sociálnej služby
- Spolupráca a komunikácia

SWOT: Organizácia práce a manažment/ Ľudské zdroje

Silné stránky	Slabé stránky
<ul style="list-style-type: none"> ➤ dlhoročné skúsenosti s poskytovaním sociálnych služieb v predmete činnosti zariadenia ➤ kvalifikovaný a sociálne orientovaný manažment ➤ vysoko kvalifikovaný personál orientovaný na prijímateľa ➤ väčšina zamestnancov je stotožnená s procesom DI a transformácie zariadenia a podporuje ho pravidelná supervízia ➤ vytváranie podmienok pre vzdelávanie zamestnancov ➤ zavedený informačný systém – CYGNUS ➤ dobré vzťahy medzi zamestnancami ➤ získavanie zdrojov z projektov na skvalitnenie prostredia pre prijímateľov, ich integráciu a trávenie voľného času ➤ zariadenie má vypracovaný plán vzdelávania, ktorým sa riadi ➤ organizácia seminárov aj pre iné zariadenia ➤ uplatňovanie filozofie firemnej kultúry a identity (logo zariadenia, farby zariadenia, identifikačné karty, zástava), ktoré sa využíva pri všetkých výstupoch zariadenia 	<ul style="list-style-type: none"> ➤ nedobudovaný systém hodnotenia zamestnancov
Príležitosti	Ohrozenia
<ul style="list-style-type: none"> ➤ neustále zvyšovanie kvalifikácie zamestnancov tak, aby smerovalo k zavádzaniu a uplatňovaniu nových trendov a postupov pri poskytovaní sociálnych služieb napr. semináre orientované na deinštitucionalizáciu zariadenia, práca s prijímateľmi s vysokou mierou podpory ➤ realizácia supervízie 	<ul style="list-style-type: none"> ➤ odliv kvalifikovaného personálu z dôvodu nízkeho finančného ohodnotenia napr. do zahraničia ➤ nedostatok finančných prostriedkov na supervíziu ➤ únava a prepracovanosť personálu, hrozba syndrómu vyhorenia

SWOT: Prevádzka a infraštruktúra

Silné stránky	Slabé stránky
<ul style="list-style-type: none"> ➤ zariadenie sa nachádza v centre mesta, v blízkosti je mestský park – oddychová zóna – využívanie na rôzne 	<ul style="list-style-type: none"> ➤ nedostatočné a zastarané vybavenie priestorov zariadenia a izieb. (zastarané posteľe, vysoká

<p>voľnočasové aktivity vrátane účasti na spoločenských, kultúrnych a športových podujatiach organizovaných inými organizáciami</p> <ul style="list-style-type: none"> ➤ dobrá dostupnosť k inštitúciám sídliacim v meste ➤ dobré technické vybavenie zariadenia audio a video technikou ➤ časť miestností zariadenia je klimatizovaná ➤ komplexne vybavené a prijímateľmi využívané rehabilitačné oddelenie (viacúčelový bazén, parafínové kúpele na aplikáciu zábalov a rôzne cvičebné pomôcky na liečebnú telesnú výchovu) ➤ čiastočne oplotený areál, ktorý slúži prijímateľom ako oddychová zóna a na spoločné podujatia ➤ tréningové bývanie pre prípravu prijímateľov na samostatnejšie bývanie v komunite ➤ príprava prijímateľov na samostatnejší život – využívanie komunitných služieb mimo zariadenia ➤ bývanie v bytovom dome pre 6 prijímateľov v centre mesta s nižšou mierou podpory ➤ postupné znižovanie kapacity zariadenia ➤ zvyšovanie počtu dvoj a trojlôžkových izieb, znižovanie počtu viaclôžkových izieb ➤ zvyšovanie počtu hygienických zariadení 	<p>opotrebovanosť podláh, chýbajú úložné priestory)</p> <ul style="list-style-type: none"> ➤ chýbajúce vybavenie pre trávenie športových aktivít v exteriéri zariadenia – preliezačky a iné rehabilitačné pomôcky pod.. ➤ čiastočné bariéry fyzického prostredia v exteriéri a interiéri ➤ spoločné hygienické zariadenia, nedostatočne prispôsobené imobilnému prijímateľovi ➤ chýbajúce priestory vyššieho štandardu – spoločenské miestnosti, telocvičňa a pod. ➤ chýbajúce podporované bývanie ➤ nedostatočné súkromie klientov v súvislosti s bývaním vo viacposteľových izbách ➤ nedostatočná kapacita podlahovej plochy na jedného prijímateľa – zariadenie nespĺňa limit 8 m² podlahovej plochy spálne na 1 prijímateľa (prehustené spálňové priestory – 7 dvoj a trojlôžkových izieb) ➤ chýbajúca klimatizácia v 10 miestnostiach ➤ zdravotne a esteticky nevyhovujúce drevené obloženie miestností ➤ chýbajúce zateplenie budov – vysoké náklady na energie, iba čiastočne zateplenie zo severnej strany ➤ neupravená betónová plocha pri pavilóne C (slúži ako ihrisko na voľnočasové aktivity) ➤ chýbajúca časť oplotenia
Príležitosti	Ohrozenia
<ul style="list-style-type: none"> ➤ zakúpenie domov a bytov z dôvodu deinštitucionalizácie zariadenia ➤ opustenie súčasných ubytovacích priestorov 	<ul style="list-style-type: none"> ➤ nejasné podmienky čerpania IROP ➤ nedostatok verejných investícií na budovanie sociálnych služieb v Košickom kraji

<p>zariadenia klientmi a ich presťahovanie do priestorov nových, splňajúcich podmienky DI</p> <ul style="list-style-type: none"> ➤ aktuálna humanizácia súčasných ubytovacích priestorov zariadenia ➤ získanie nových priestorov pre ďalší rozvoj, ➤ rekonštrukcia pavilónu D za účelom zriadenia centra komunitných služieb 	<ul style="list-style-type: none"> ➤ obmedzené možnosti čerpania dotácii na skvalitnenie vybavenia zariadenia v rámci EU fondov – trend deinštitucionalizácie ➤ možná zmena legislatívy v oblasti úhrad za poskytované sociálne služby ➤ zmena zriaďovateľa ➤ zmena personálnej politiky zriaďovateľa – – znižovanie počtu zamestnancov ➤ vstup silného konkurenta na trh sociálnych služieb v meste
---	---

SWOT: Sociálne služby, starostlivosť o prijímateľa sociálnej služby

Silné stránky	Slabé stránky
<ul style="list-style-type: none"> ➤ prebiehajúca transformácia zariadenia ➤ zapojenie zariadenia do NP DI ➤ príprava a tvorba transformačného plánu ➤ pozitívny postoj zamestnancov k procesu DI ➤ dostatok voľnočasových aktivít v zariadení i mimo neho (tvorivé dielne so zameraním na košíkárstvo, výtvarné techniky, modelovanie, maľovanie, pestovanie levandule a kvetov, dramatický krúžok, bábkarský krúžok) ➤ dostupnosť odbornej lekárskej starostlivosti ➤ dostupnosť vzdelávania pre prijímateľov priamo v zariadení – špeciálna základná škola súčasťou zariadenia ➤ realizácia prijímateľov v pracovných dielňach a pestovateľských prácach ➤ pracovná terapia prijímateľov orientovaná na činnosti vedúce k osamostatneniu prípadne uplatneniu na trhu práce ➤ prepravná služba vlastným motorovým vozidlom, ktoré je vybavené plošinou pre imobilných prijímateľov 	<ul style="list-style-type: none"> ➤ minimálna úroveň spolupráce s rodinnými príslušníkmi ➤ tvorba pohľadávok prijímateľov voči zariadeniu z dôvodu ich nízkych príjmov

➤ individuálne plánovanie zamerané na prijímateľa	
Príležitosti	Ohrozenia
<ul style="list-style-type: none"> ➤ umiestnenie prijímateľov v podporovanom bývaní ➤ poskytovanie nových komunitných služieb – poskytnie zariadenie ➤ využívanie komunitných služieb prijímateľmi – poskytuje komunita ➤ spolupráca s UPSVR v oblasti uplatnenia prijímateľov na trhu práce ➤ vytvorenie chránených dielní pre prijímateľov ➤ viaczdrojové financovanie sociálnych služieb dotácie granty, projekty EÚ, sponzorské dary a získavanie grantov 	<ul style="list-style-type: none"> ➤ zvyšujúca sa byrokracia na úkor kvality sociálnych služieb ➤ zvyšujúca sa agresivita prijímateľov so stúpajúcim vekom

SWOT: Spolupráca a komunikácia

Silné stránky	Slabé stránky
<ul style="list-style-type: none"> ➤ dobrá spolupráca s lekármi a zdravotníckymi zariadeniami (prednostné vyšetrenie, pravidelné návštevy lekárov v zariadení, profesionálna komunikácia, ľudský prístup) ➤ dobrá spolupráca s cirkvami na území mesta (príprava spoločných akcií aj mimo cirkevných sviatkov, účasť na podujatiach organizovaných cirkvou a naopak) ➤ dobrá spolupráca s Úradom práce, formou zapojenia absolventov a dobrovoľníkov. ➤ dobrá prezentácia činnosti a poskytovania sociálnych služieb zariadenia na verejnosti ➤ pozitívne vnímanie zariadenia obyvateľmi mesta a okolia ➤ medzinárodné partnerstvo s Poľskom (realizácia spoločného projektu s organizáciou Dom pomocy społecznej Nieporet, Varšava) ➤ spolupráca pri riešení problémov organizácie s mestským úradom, štátnymi inštitúciami a organizáciami v zriaďovateľskej pôsobnosti KSK a Úradom KSK 	<ul style="list-style-type: none"> ➤ nedostatočná prezentácia zariadenia na web stránke

<ul style="list-style-type: none"> ➤ spolupráca so zariadeniami v zriaďovateľskej pôsobnosti Prešovského samosprávneho kraja – spoločné aktivity klientov a výmeny skúseností personálu ➤ odovzdávanie skúsenosti s procesom DI ďalším zariadeniam v zriaďovateľskej pôsobnosti KSK ➤ publikovanie v regionálnych médiách 	
Príležitosti	Ohrozenia
<ul style="list-style-type: none"> ➤ rozvíjanie spolupráce so zariadeniami zapojenými do procesu DI na Slovensku i v zahraničí ➤ školiace pracovisko pre študentov Vysoké školy sv. Alžbety, Teologickej fakulty v Košiciach (Katolícka univerzita v Ružomberku), Univerzity Konštantína Filozofa v Nitre. 	<ul style="list-style-type: none"> - predsudky verejnosti smerom k mentálne postihnutým ľuďom - nedostatočná až absentujúca informovanosť verejnosti o procese DI

Ciele na rok 2017-2018

- Zapojiť sa do Výzvy na prechod z inštitucionálnej na komunitnú starostlivosť a spracovať Žiadosť o NFP z IROP na realizáciu projektu deinštitucionalizácie.
- Spracovať transformačný plán, ktorý je prílohou Žiadosti o NFP
- Spracovať dokument Implementácia podmienok kvality do praxe
- Zaviesť systém procesného riadenia na všetkých úrovniach
- Zakúpiť metodické príručky a vykonať vzdelávanie zamestnancov k procesom
- Vykonať vnútorný audit činnosti v zariadení.
- Supervíziu v zariadení špecifikovať na problémy vyplývajúce z práce s dospelým prijímateľom, ako aj na potrebu prijatia novej filozofie v poskytovaní sociálnych služieb na komunitnej úrovni.
- Zabezpečiť pravidelné školenia a semináre pre odborných zamestnancov zariadenia s cieľom zvyšovania ich odbornosti.
- Pravidelne vykonávať hodnotenie zamestnancov.
- Spracovať dokument Samohodnotenie podmienok kvality poskytovaných sociálnych služieb v zariadení podľa metodologickej príručky.
- Realizovať opatrenia pre zníženie energetickej náročnosti budov (zateplenie pavilónu A, B, C, rekonštrukcia pavilónu D na Centrum služieb z (Úverové prostriedky EIB schválené KSK)
- Zrekonštruovať dve kúpeľne v pavilóne A, kde sú umiestnení imobilní prijímatelia.
- Realizovať odstránenie esteticky nevyhovujúceho dreveného obloženia v interiéroch, najmä v spálňových priestoroch.
- Zmodernizovať vybavenie oddelenia starostlivosti o prijímateľov.

- Odstrániť bariéry fyzického prostredia v exteriéry a interiéry zariadenia z projektu (EIB).
- Z dôvodu humanizácie zariadenia pripraviť zamestnancov na plynulý prechod z inštitucionálnej starostlivosti na starostlivosť komunitnú.
- Vyhľadať vhodné nehnuteľnosti pre projekt DEI výstavba a rekonštrukcia pre prijímateľov zariadenia v intraviláne mesta Strážske alebo okolí pre účely zabezpečenia samostatného bývania.

6.2 Realizované a pripravované aktivity v procese transformácie

Aktivity v prípravnej fáze transformácie zahŕňujú obdobie rokov 2014-2017. Zamerané sú na všetky oblasti. Prehľadne v tabuľke.

Tabuľka č. 54 Prípravná etapa transformácie

Aktivita	Podrobný popis úlohy	Zdroj financovania	Zodpovednosť	Termín/sta v plnenia
Zapojenie sa do NP DI	<ul style="list-style-type: none"> - prvotné oboznámenie zamestnancov a prijímateľov so zapojením sa zariadenia do procesu transformácie - zahájenie procesu transformácie v LIDWINA – DSS Strážske 	-	Vedenie zariadenia	2014 úloha splnená
Základná príprava manažmentu zamestnancov a prijímateľov v oblasti DI	Vytvorenie základných podmienok na úspešný prechod z inštitucionálnej starostlivosti na komunitnú starostlivosť – vzdelávanie, exkurzie	Prostriedky EÚ	Transformačný tím	2014-2015 úloha splnená
Tréningový byt v pavilóne C	<ul style="list-style-type: none"> - Rekonštrukcia priestorov pre tréningový byt - Premiestnenie časti prijímateľov /6/ do novovytvoreného tréningového bytu z dôvodu ich aktívnej prípravy na samostatnejší život v komunite 	Prostriedky KSK, rozpočet zariadenia	Transformačný tím	2014 úloha splnená
Komunikácia s verejnosťou	<ul style="list-style-type: none"> - predchádzanie nedorozumeniam zo strany verejnosti vo všetkých etapách transformačného procesu - publikovanie článkov v printových médiách, debatné stretnutia s komunitou, zapájanie prijímateľov do života komunity, odstraňovanie bariér medzi všetkými účastníkmi transformačného procesu 	Rozpočet zariadenia, Prostriedky KSK	Transformačný tím	2014-2022 úloha sa plní
Dielne pre ergoterapiu	<ul style="list-style-type: none"> - presťahovanie dielni do pavilónu D z dôvodu dochádzania prijímateľov za prácou do priestorov mimo obytných častí - vybavenie dielni novým nábytkom a materiálom 	Dotácia MPSVR SR, Rozpočet zariadenia	Vedenie zariadenia	2014 úloha splnená
Zmena organizačnej štruktúry	Znižovanie počtu opatrovateľov a zvyšovanie počtu ISR z dôvodu adresnejšej a odbornejšej prípravy prijímateľov na komunitnú starostlivosť	Rozpočet zariadenia	Vedenie zariadenia	2015 úloha splnená

Telocvična	Zriadenie telocvične rekonštrukciou priestorov v pavilóne D z dôvodu zlepšenia fyzického stavu prijímateľov	Rozpočet zariadenia	Vedenie zariadenia	2015 úloha splnená
Úprava spálňových priestorov	Rekonštrukcia spálňových priestorov – znižovanie kapacity izieb a zvyšovanie kultúry bývania z dôvodu zabezpečenia podmienok pre samostatnejší život prijímateľov, zabezpečenie vyššieho súkromia	Rozpočet zariadenia	Vedenie zariadenia	2015 úloha splnená
Oprava priestorov zariadenia	Oprava hygienických zariadení pre prijímateľov (WC, sprchy)	Rozpočet zariadenia	Vedenie zariadenia	2016 2017
Transformačný plán	Príprava a tvorba transformačného plánu	Rozpočet zariadenia	Vedenie zariadenia KSK	2015-2016- 2017 úloha sa plní
Samostatné bývanie v komunite č.1	- Kúpa zrekonštruovanej nehnuteľnosti bytov z dôvodu zriadenia pilotného bytu, umiestneného mimo areálu zariadenia	Prostriedky KSK Rozpočet zariadenia	Riaditeľka zariadenia Transformačný tím	2015-2016 úloha splnená
Presun 6 klientov z tréningového bytu do samostatného bývania komunite č.1	- zoznamovanie sa prijímateľov s bytom počas rekonštrukcie - presun časti personálu do novovzniknutej prevádzky - presťahovanie 6 prijímateľov - adaptácia prijímateľov	Rozpočet zariadenia	Vedúci RSoP	2016 Úloha splnená
Presun ďalších 6 prijímateľov do uvoľneného tréningového bytu s cieľom ich prípravy na samostatnejší život v komunite	- výber vhodných prijímateľov do tréningového bytu - aktívny nácvik zručností potrebných pre samostatnejší život v komunite	Rozpočet zariadenia	Vedúci RSoP	2016 Úloha splnená
Zmena poskytovania SS v samostatnom bývaní v komunite č.1 z DSS na ZPB	- zaregistrovanie novej sociálnej služby - zmena vy systéme poskytovania sociálnej služby - príprava prijímateľov a zamestnancov na sociálnu službu v ZPB - obdobie adaptácie - monitoring.	Rozpočet zariadenia, prostriedky KSK	Vedenie zariadenia	2017 2018
Celkové znižovanie počtu prijímateľov zariadenia	- v prípade uvoľneného miesta jeho neobsadzovanie novým prijímateľom - znižovanie len prirodzeným úbytkom		Vedenie zariadenia	2017 2018 Priebežne sa plní
Výber ďalších nehnuteľností	- Výber vhodných nehnuteľností (pozemky, budov) pre transformáciu zariadenia - komunikácia s majiteľmi nehnuteľností	Rozpočet zariadenia	KSK Transformačný tím	2015-2018 úloha sa plní
Zabezpečenie financovania	- príprava a spracovanie žiadosti v spolupráci s agentúrou RR KSK na získanie finančných prostriedkov pre zabezpečenie investičnej výstavby	Prostriedky KSK	Riaditeľka zariadenia Transformačný tím	2017
Samostatné bývanie v komunite č.2 mimo zariadenia	- Prenájom nehnuteľnosti z dôvodu zriadenia pilotného bytu č. 2, umiestneného mimo areálu zariadenia - rekonštrukcia nehnuteľnosti	Prostriedky KSK Rozpočet zariadenia	Riaditeľka zariadenia Transformačný tím	2017 2018

Presun 6 prijímateľov z tréningového bytu do pilotného bytu (v bytoch bude umiestnených spolu 12 prijímateľov)	- zoznamovanie sa prijímateľov s bytom počas rekonštrukcie - presun časti personálu do novovzniknutej prevádzky - presťahovanie 6 prijímateľov - adaptácia prijímateľov	Rozpočet zariadenia	Vedúci RSoP	2017
Presun a príprava ďalších 6 prijímateľov do uvoľneného tréningového bytu s cieľom ich prípravy na samostatnejší život v komunite	- výber vhodných prijímateľov do tréningového bytu - aktívny nácvik zručností potrebných pre samostatnejší život v komunite	Rozpočet zariadenia	Vedúci RSoP	2017 2018

Významné miesto v procese transformácie patrí práci s dobrovoľníkmi. V nasledujúcom období pripravujeme v širšom rozsahu spoluprácu s dobrovoľníkmi zo Strednou odbornou školou v Strážskom aj s inými dobrovoľníkmi, ktorí prejavili záujem o užšiu spoluprácu.

Proces deinštitucionalizácie si vyžaduje všetky aktivity orientovať smerom ku komunite. Majú za cieľ zmeniť postoje a názory miestnych občanov na ľudí so špecifickými potrebami. Spoločne organizované rôzne podujatia podporujú prispievajú k vyššiemu sebavedomiu prijímateľov, majú možnosť osvojiť si rôzne návyky a porozumieť veciam v bežnom živote. Plánované aktivity na rok 2018 v spolupráci so spoločenskými a inými organizáciami na rok 2018 sa v priebehu roka budú doplňovať a aktualizovať. Pre názornosť uvádzame:

- fašiangy v zariadení – zábavný program Nemocnica na okraji mesta,
- poznávanie prírody a výuka ekosystému, (odpady)
- slávenie Veľkej noci v zariadení, účasť na veľkonočných obradoch,
- prezentácie výrobkov z našich ergoterapeutických dielní na Mestskom úrade, VÚC, CVČ,
- Strážčanský jarmok – vystúpenie a prezentácia výrobkov
- stávanie mája v meste, (vystúpenie s programom)
- výlet do Spišský hrad a Morské oko,
- účasť na festivale Most úsmevov,
- športový deň Harmónia – DSS Strážske,
- zábavný podvečer spojený s opekačkou, (letné obdobie)
- návšteva mesta Bardejov – prehliadka skanzemu,
- výstup na Brekovský hrad,
- športové a zábavné súťaže,

- turistické aktivity,
- kurz varenia jednoduchých jedál,
- návšteva pizzerie, cukrárne, obchodov - učíme sa nakupovať,
- týždňový pobyt na Zemplínskej šírave,
- stanovačka na dvore,
- stavba indiánskeho tábora – súťaž v pití ohnivej vody, o získanie indiánskej čelenky, hľadanie pokladu
- duel – vedomostná súťaž.

7 HOSPODÁRENIE ZARIADENIA V ROKU 2017

V roku 2017 sme hospodárili so zvýšeným rozpočtom bežných výdavkov oproti roku 2016. Na základe našich požiadaviek bol počas roka zvyšovaný v oblasti miezd a kapitálových výdavkov na rekonštrukciu spoločenských priestorov. Neuskutočnili sme nákupy na obnovu priestorov zariadenia len sčasti nakoľko boli zvýšené požiadavky na tovary a služby.

Zoznam bankových účtov

Vlastná činnosť LIDWINA Strážske	7000185860	8180
Vlastná činnosť LIDWINA Strážske	7000185852	8180
Depozitný účet LIDWINA Strážske	7000185879	8180
Dary a granty LIDWINA Strážske	7000185895	8180
Sociálny fond LIDWINA Strážske	7000185887	8180
Účet pre hotovostné operácie - VÚB	1941741155	0200

7.1 Prehľad o peňažných príjmoch a výdavkoch zariadenia

V tabuľke uvádzame schválený, upravený a plnenie rozpočtu na rok 2017 podľa klasifikácie.

Príjmy bežného rozpočtu

Zdroj	Položka ekonomickej klasifikácie	Názov položky ekonomickej klasifikácie	Schválený rozpočet	Rozpočet po zmenách	Skutočnosť k 31.12.2017 bežného účtovného obdobia
a	b	c	1	2	3
46	223001	predaj služieb, výrobkov	205 850,00	205 850,00	210 810,34
46	223003	stravne	10 394,00	10 394,00	9 984,19
46	243	úroky z tuzemských účtov	15,00	15,00	14,43
46	292012	dobropisy	0,00	0,00	499,23
46	292017	vrátky	0,00	554,00	3 750,78
spolu			216 259,00	216 813,00	225 058,97

Výdavky rozpočtu

Kategória ekonomickej klasifikácie	Názov kategórie ekonomickej klasifikácie	Schválený rozpočet	Rozpočet po zmenách	Skutočnosť k 31.12. 2017 bežného účtovného obdobia
a	b	1	2	3
600	bežné výdavky 41	803 610,00	852 841,00	852 840,99
600	bežné výdavky 46	216 259,00	216 813,00	216 799,89
Spolu 600		1 019 869,00	1 069 654,00	1 069 640,88
700	kapitálové výdavky 52	0,00	90 600,00	90 600,00
Spolu 700		0,00	90 600,00	90 600,00
Spolu 600+700		1 019 869,00	1 160 254,00	1 160 240,88

Výdavky kapitálového rozpočtu

Program	Zdroj	Položka ekonomickej klasifikácie	Názov položky ekonomickej klasifikácie	Schválený rozpočet	Rozpočet po zmenách	Skutočnosť k 31.12.2017bežného účtovného obdobia
a	b	c	d	1	2	3
70100	52	716	Projek. dokumentácia	0,00	90 600	90 600
Spolu		700		0,00	90 600	90 600

7.2 Pohľadávky a záväzky

Pohľadávky podľa jednotlivých položiek súvahy

Pohľadávky	Riadok súvahy	Hodnota pohľadávok netto	Opis
Pohľad.z nedaň.prímov	068	215 625,22	Pohľad.za poskytnuté soc.slужby
Pohľad. voči zamestnancom	070	148,25	Pohonné hmoty
	060	215 773,47	

Pohľadávky podľa doby splatnosti

Pohľadávky	Zostatok k 31.12.2017
Pohľadávky z toho:	215 773,47
a) so zostatkovou dobou splatnosti do 1 roka	148,25
b) so zostatkovou dobou splatnosti od 1 roka do 5 rokov	
c) so zostatkovou dobou splatnosti nad 5 rokov	

Záväzky podľa doby splatnosti

Záväzky	Zostatok k 31.12.2017
Záväzky z toho:	187 471,58
a) so zostatkovou dobou splatnosti do 1 roka	185 513,47
b) so zostatkovou dobou splatnosti od 1 roka do 5 rokov	1 958,11
c) so zostatkovou dobou splatnosti nad 5 rokov	

Záväzky podľa jednotlivých položiek

Záväzky	Zostatok k 31.12.2017
Dlhodobé záväzky z toho:	1 958,11
- záväzky zo sociálneho fondu	1 958,11
-	
Krátkodobé záväzky z toho:	185 513,47
- záväzky voči dodávateľom	2 159,33
- záväzky voči zamestnancom	44 055,95
- záväzky voči poisťovniam	27 986,68
- záväzky voči daňovému úradu	4 978,17
- ostatné záväzky	105 546,68
- iné záväzky	786,66

ROK 2017	Rozpočet schválený	Rozpočet upravený	Plnenie rozpočtu
Príjmy	216 259,00	216 813,00	225 058,97
Výdavky spolu	1 019 869,00	1 160 254,00	1 160 240,88
<i>Výdavky bežne /600/</i>	<i>1 019 869,00</i>	<i>1 069 654,00</i>	<i>1 069 640,88</i>
Mzdy /610/	555 188,00	576 665,00	576 665,00
Poistné a prís.p.oist'. /620/	205 142,00	214 162,94	214 162,94
Tovary a služby /630/	256 171,00	266 860,18	266 847,07
Transfery bežné. /640/	3 368,00	11 965,88	11 965,87
Výdavky kapit./700/	<i>0,00</i>	<i>90 600,00</i>	<i>90 600,00</i>

Návrh rozpočtu na nasledujúci rok zariadenie predkladá v stanovenom termíne na KSK. V roku 2017 sme mali zvýšené požiadavky na údržbu zariadenia z dôvodu zabezpečenia opráv kúpeľni a WC v pavilóne A, kde bývajú imobilní prijímatelia. Kúpeľne nie sú prispôsobené bezbariérovému prístupu a spôsobujú nemalé problémy pri presune prijímateľov na hygienu. Z plánovaných akcií sme v rámci údržby a rekonštrukcie zrealizovali len časť a to podľa dostupnosti finančných prostriedkov.

V rámci strojného vybavenia bolo nevyhnutné modernizovať a doplniť vybavenie pracovne, kuchyne a prevádzky. Plánované vybavenie v roku 2017 nebolo vykryté finančnými prostriedkami z KSK. Vybavenie zariadenia bolo doplnené len nevyhnutným nábytkom, ktoré pre značné opotrebenie bol vyradený. V budúcnosti je potrebné doplniť vybavenie v zmysle Vyhlášky č. 210 Z.z. o podrobnostiach a požiadavkách na vnútorné prostredie a vybavenie budov a ubytovacích zariadení.

Spracovala:

Mgr. Konečná Jana

Vedúca referátu SoP

Podklady pripravili:

PhDr. Bušaničová Lýdia

Janka Hrabeková

Prílohy :

- 1 Ekonomicky oprávnené náklady
- 2 Príjmy a výdavky zariadenia

Výpočet ekonomicky oprávnených nákladov, bežných výdavkov a bežných príjmov za rok 2017			Príloha
Názov zariadenia :		LIDWINA-Domov sociálnych služieb, Mládeže 1, Strážske	
Druh poskytovanej sociálnej služby:		DSS	
Forma poskytovanej sociálnej služby ⁵⁾:		pobytová-celoročná	
Počet prijímateľov sociálnej služby v roku 2017 ⁶⁾:		78	
Prepočítaný počet zamestnancov pre daný druh sociálnej služby v roku 2017:	72,00	56	
Druh výdavku za rok 2017:	EON	bežné výdavky	
	Suma v € ⁷⁾	Suma v € ⁷⁾	
1. Mzdy, platy a ostatné osobné vyrovnania vo výške, ktorá zodpovedá výške a platu a ostatných osobných vyrovnaní podľa osobitného predpisu ¹⁾ :	576665,00	396409,33	
2. Poistné na verejné zdravotné poistenie, postné na sociálne poistenie a povinné príspevky na starobné dôchodkové sporenie platené zamestnávateľom v rozsahu určenom podľa bodu 1 :	214162,94	147558,47	
3. Výdavky na cestovné náhrady :	1247,33	1247,33	
3a. z toho : Výdavky na tuzemské cestovné náhrady:	628,34	XXXXXXXXXX	
4. Výdavky na energie, vodu a komunikácie:	63827,01	62931,81	
5. Výdavky na materiál :	148576,83	140910,39	
5a. z toho : Výdavky na materiál okrem reprezentačného vybavenia nových interiérov :	148576,83	XXXXXXXXXX	
6.Dopravné :	2948,55	2948,55	
7. Výdavky na údržbu :	8465,09	6298,09	
7a. z toho : Výdavky na rutinnú a štandardnú údržbu, okrem jednorazovej údržby objektov alebo ich častí a riešenia havarijných stavov :	6298,09	XXXXXXXXXX	
8. Nájomné za prenájom:	0,00	0,00	
8a. z toho: Nájomné za prenájom nehnuteľnosti alebo inej veci okrem dopravných prostriedkov a špeciálnych strojov, prístrojov a zariadení, techniky, náradia a materiálu najviac vo výške obvyklého nájomného, za aké sa v tom čase a na tom mieste prenehávajú do nájmu na dohodnutý účel veci toho istého druhu alebo porovnateľné veci :	0,00	XXXXXXXXXX	
9. Výdavky na služby :	41782,26	23192,99	
10. Výdavky na bežné transfery :	11965,87	11965,87	
10a. z toho: výdavky na bežné transfery v rozsahu vreckového podľa osobitného predpisu ²⁾ , odstupného, odchodného, náhrady príjmu pri dočasnej pracovnej neschopnosti zamestnanca podľa osobitného predpisu ³⁾ :	11965,87	XXXXXXXXXX	
11. Odpisy hmotného majetku a nehmotného majetku podľa účtovných predpisov, o ktorom poskytovateľ sociálnej služby účtuje a odpisuje ho ako účtovná jednotka ⁴⁾ . Odpis hmotného majetku, ktorým sú novoobstarané stavby, byty a nebytové priestory užívané na účely poskytovania sociálnych služieb v zariadeniach alebo ich technické zhodnotenie, najviac vo výške obvyklého nájomného, za aké sa v tom istom čase a na tom istom mieste prenehávajú do nájmu na dohodnutý účel veci toho istého druhu alebo porovnateľné veci :	22178,22	XXXXXXXXXXXX	
Ekonomicky oprávnené náklady za rok 2017 spolu (súčet riadkov 1, 2, 3a, 4, 5a, 6, 7a,8a, 9,10a, 11):	1089033,11	XXXXXXXXXX	
Celková výška bežných výdavkov za rok 2017 (súčet riadkov 1, 2, 3, 4, 5, 6, 7, 8, 9,10) :	XXXXXXXXXXXX	793462,83	
Výška prijatých úhrad (bežné príjmy) za rok 2017:	210810,34	210810,34	

LIDWINA –Domov sociálnych služieb, Mládeže 1, 072 22 Strážske

Výdavky bežného rozpočtu

Program	Zdroj	Položka ekonomickej klasifikácie	Názov položky ekonomickej klasifikácie	Schválený rozpočet	Rozpočet po zmenách	Skutočnosť k 31.12.2017bežného účtovného obdobia
a	b	c	d	1	2	3
70100	41	611	Tarifný plat	419 295,00	422 297,16	422 297,16
70100	41	612 001	Osobný príplatok	52 864,00	50 996,59	50 996,59
70100	41	612 002	Ostatné príplatky	79 709,00	68 085,02	68 085,02
70100	41	614	Odmeny	3 320,00	34 732,23	34 732,23
	41	610		555 188,00	576 111,00	576 111,00
70100	41	621	Poistne VŠZP	26 000,00	25 142,80	25 142,80
70100	41	623	Poistné do ost. poisť.	29 519,00	34 796,93	34 796,93
70100	41	625 001	Poistne SP na NP	7 773,00	8 184,89	8 184,89
70100	41	625 002	Poistenie SP na SP	77 726,00	82 120,92	82 120,92
70100	41	625 003	Poistenie SP na UP	4 441,00	4 690,42	4 690,42
70100	41	625 004	Poistenie SP na IP	16 656,00	16 464,37	16 464,37
70100	41	625 005	Poistenie SP na Pvn	5 552,00	5 469,03	5 469,03
70100	41	625 007	Poistenie Sp do RF	26 371,00	27 859,55	27 859,55
70100	41	627	Príspevok do DDP	11 104,00	9 434,03	9 434,03
	41	620		205 142,00	214 162,94	214 162,94
70100	41	631 001	Cestovné náhrady-tu	600,00	628,34	628,34
70100	41	631 002	Cestovne zahr.	0,00	618,99	618,99
70100	41	632 002	Vodné, stočné	7 000,00	6000,00	6 000,00
70100	41	632 003	Poštové služby....	2 000,00	316,90	316,90
70100	41	632 004	Komunikačná inf....	700,00	569,19	569,19
70100	41	632 005	Telekomun.slужby	0,00	1 624,71	1624,71
70100	41	633 001	Interiérové vybave ...	1 000,00	912,97	912,97
70100	41	633 002	Výpočtová technika	1 000,00	849,84	849,84
70100	41	633 003	Telekomun. technika	100,00	208,58	208,58
70100	41	633 004	Prevadz.stroje prís...	1 000,00	968,70	968,70
70100	41	633 006	Všeobecný materiál	1 500,00	1 615,00	1615,00
70100	41	633 009	Knihy....	300,00	1 286,58	1 286,58
70100	41	633 010	Prac. odevy	1 000,00	727,27	727,27
70100	41	633 015	Palivo ako zdroj ener	100,00	46,88	46,88
70100	41	634 001	Palivo	2 200,00	2 306,36	2 306,36
70100	41	634 002	Servis, údržba	1 000,00	592,19	592,19
70100	41	634 005	Karty, známky, popl.	150,00	50,00	50,00
70100	41	635 001	Údržba int.vybav ...	200,00	0,00	0,00
70100	41	635 002	Údržba výp. tech.	700,00	271,44	271,44
70100	41	635 003	Údržba tel.tech.	200,00	0,00	0,00
70100	41	635 004	Údržba strojov	900,00	1 477,30	1 477,30
70100	41	635 006	Údržba budov ...	1 071,00	0,00	0,00
70100	41	635 010	Údržba kom.infraš..	100,00	0,00	0,00
70100	41	637 001	Školenia.....	600,00	1 357,00	1 357,00
70100	41	637 002	Konkurzy a súťaže	450,00	120,00	120,00
70100	41	637 003	Propagácia a rekl.	0,00	1 060,00	1 060,00

70100	41	637 004	Všeobecné služby	1 800,00	2 076,25	2 076,25
70100	41	637 005	Špeciálne služby	0,00	12 749,26	12 749,26
70100	41	637 006	Náhrady	1 110,00	50,00	50,00
70100	41	637 011	Štúdie, exper., posu	200,00	0,00	0,00
70300	41	637 011	Štúdie, exper., posu	0,00	1 200,00	1 200,00
70100	41	637 012	Poplatky	2 200,00	257,19	257,19
70100	41	637 015	Poistné	800,00	775,04	775,04
70100	41	637 016	Sociálny fond	5 829,00	5 265,99	5 265,99
70100	41	637 023	Kolkové známky	100,00	0,00	0,00
70100	41	637 027	Odmeny prac.mimo prac.pomeru	900,00	1 665,00	1 665,00
70100	41	637 034	Zdrav. zariadeniam	1 350,00	1 224,01	1 224,01
70100	41	637 035	Dane	1 452,00	1 730,20	1 730,20
	41	630		39 912,00	50 601,18	50 601,18
70100	41	642 013	Odchodné	0,00	5 093,00	5 093,00
70100	41	642 014	Transfery vreckové	1 368,00	1 368,00	1 367,99
70100	41	642 015	Transfery nem.dav.	2 000,00	5 504,88	5 504,88
	41	640		3 368,00	11 965,88	11 965,87
Spolu	41	600		803 610,00	852 841,00	852 840,99
70100	46	611	Tarifný plat.....	0,00	554,00	554,00
	46	610		0,00	554,00	554,00
70100	46	632 001	Energie	50 000,00	47 852,26	47 852,26
70100	46	632 002	Vodné, stočné	6 000,00	7 463,95	7 463,95
70100	46	633 001	Interier. vybavenie	3 500,00	7 176,31	7 176,31
70100	46	633 002	Výpočt. technika	1 400,00	1 053,00	1 053,00
70100	46	633 004	Prevadz. stroje.....	2 000,00	5 874,09	5 874,09
70100	46	633 006	Všeobecný materiál	31 500,00	37 853,96	37 853,96
70100	46	633 010	Prac. odevy....	0,00	4 050,12	4 050,12
70100	46	633 011	Potraviny	90 000,00	85 966,64	85 953,53
70100	46	635 004	Údržba prev. strojov.	2 850,00	3 855,55	3 855,55
70100	46	635 006	Údržba budov.....	15 009,00	2 860,80	2 860,80
70100	46	637 004	Všeobecné služby	14 000,00	12 252,32	12 252,32
	46	630		216 259,00	216 259,00	216 245,89
Spolu	46	600		216 259,00	216 813,00	216 799,89
Spolu		600		1 019 869,00	1 069 654,00	1 069 640,88